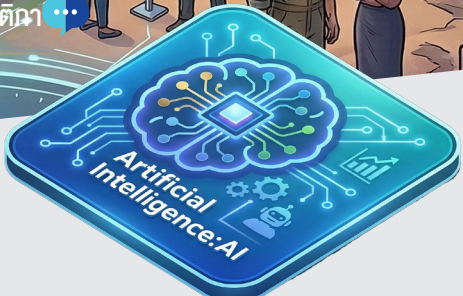




✓ **บทนำ**



ปัญญาประดิษฐ์ (Artificial Intelligence: AI) กำลังก่อให้เกิดความกังวลในระดับสากล โดยเฉพาะในประเด็นผลกระทบต่อการทำงานของเทคโนโลยีนี้มิได้จำกัดบทบาทอยู่เพียงการเพิ่มประสิทธิภาพการทำงานของมนุษย์ดังเช่นนวัตกรรมในอดีต หากแต่มีศักยภาพในการทดแทนแรงงานทั้งทางกายภาพและทางปัญญาในหลายสาขา (Economics Explained, 2025) ความเปลี่ยนแปลงดังกล่าวจึงสะท้อนมิติที่ลึกกว่าความก้าวหน้าทางเทคโนโลยีทั่วไป เพราะเกี่ยวข้องโดยตรงกับโครงสร้างทางเศรษฐกิจและแนวโน้มความเหลื่อมล้ำที่อาจขยายตัวทั้งในระดับประเทศและระดับโลก AI กับการเปลี่ยนสมดุลเศรษฐกิจโลก





✓ AI และการเปลี่ยนสมดุลเศรษฐกิจโลก

การพัฒนา AI ได้กลายเป็นปัจจัยสำคัญที่กำลังปรับโครงสร้างสมดุลทางเศรษฐกิจโลก ประเทศพัฒนาแล้วมีแนวโน้มที่จะได้รับผลประโยชน์จากการเติบโตทางเศรษฐกิจที่เพิ่มขึ้น ในขณะที่ประเทศกำลังพัฒนากำลังเผชิญความเสี่ยงระดับโครงสร้างที่ยับยั้งการเติบโตทางเศรษฐกิจในอุตสาหกรรมต่าง ๆ (Economics Explained, 2025) งานคอลเซ็นเตอร์ การถอดความ และการป้อนข้อมูล ซึ่งเคยถูกมองว่าต้องอาศัยทักษะเฉพาะของมนุษย์ กำลังถูกท้าทายจาก AI ที่สามารถทำงานได้รวดเร็วและต้นทุนต่ำกว่า ซึ่งตรงกับงานวิจัย AI ในแวดวงวิชาการที่ระบุว่า AI มีศักยภาพสูงในการแทนที่งานด้านภาษาและงานที่ต้องปฏิบัติสิ่งเดิมซ้ำ ๆ (Tyna Eloundou, 2023) ประเทศเศรษฐกิจระดับสูง เช่น สหรัฐฯ สหราชอาณาจักร เยอรมนี และเกาหลีใต้ คาดว่าจะได้รับการเติบโตทาง GDP จากการใช้ AI ขับเคลื่อนเศรษฐกิจ โดยของสหรัฐฯ อาจเติบโตเพิ่มขึ้นราว 5.4% ภายในทศวรรษหน้า (Economics Explained, 2025) ในทางกลับกัน ประเทศรายได้ต่ำคาดว่าจะมีการเติบโตเพียงแค่ 2.7–3.5% ซึ่งตรงกันข้ามกับแนวโน้มในอดีตที่กล่าวว่า ประเทศกำลังพัฒนามักจะเติบโตเร็วกว่าประเทศพัฒนาแล้ว

กรณีของฟิลิปปินส์และบังกลาเทศเป็นตัวอย่างที่ดีในการสะท้อนความเปราะบางของเศรษฐกิจกำลังพัฒนา ในช่วงสามทศวรรษที่ผ่านมา ประเทศเหล่านี้ได้สร้างอุตสาหกรรมจ้างงานภายนอกขนาดใหญ่ โดยเน้นงานคอลเซ็นเตอร์ การถอดเสียง การป้อนข้อมูล และงานสนับสนุนด้านเทคนิคเบื้องต้น งานเหล่านี้เคยถูกมองว่าจะไม่ถูกแทนที่ด้วยระบบอัตโนมัติ เนื่องจากงานนี้ต้องอาศัยทักษะด้านภาษา ความเข้าใจบริบท และใช้การปฏิสัมพันธ์ของมนุษย์ อย่างไรก็ตาม ในปัจจุบันนี้โมเดลภาษาขนาดใหญ่ (Large language models (LLMs)) สามารถทำงานงานหลายอย่างในกลุ่มอาชีพนี้ได้อย่างรวดเร็วโดยใช้ต้นทุนที่ต่ำกว่า (Lane, 2021) ฉะนั้นเมื่อ AI ลดความได้เปรียบด้านต้นทุนจากการใช้แรงงานนอกประเทศ บริษัทอาจย้ายธุรกิจของพวกเขาไปประเทศที่พัฒนาแล้วแทน ซึ่งบั่นทอนยุทธศาสตร์การพัฒนาเศรษฐกิจที่ประเทศกำลังพัฒนาใช้มาหลายทศวรรษ

AI และความเหลื่อมล้ำทางเทคโนโลยี

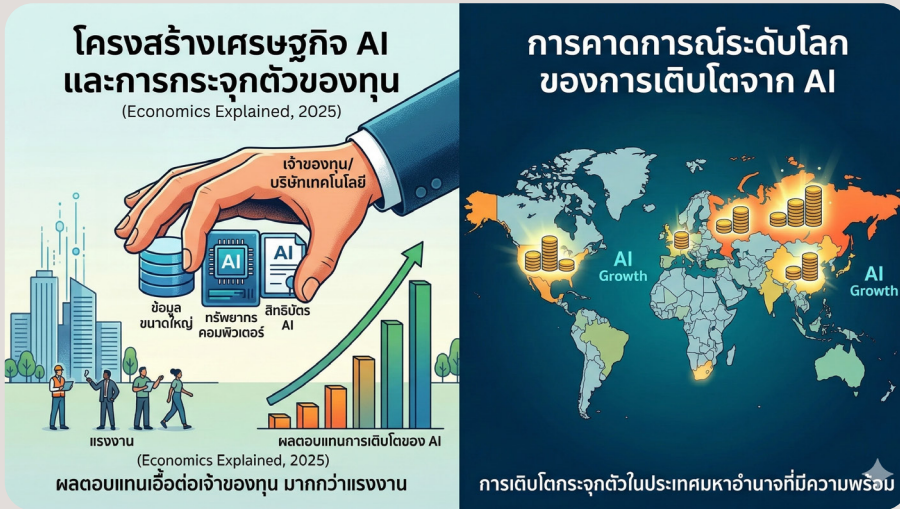


✓ ภาวะสมองไหลและความเสียเปรียบเชิงโครงสร้าง

AI เป็นเทคโนโลยีที่ต้องอาศัยโครงสร้างพื้นฐานขั้นสูงและแรงงานที่มีทักษะเฉพาะทาง ซึ่งส่วนใหญ่กระจุกตัวอยู่ในประเทศพัฒนาแล้ว การสร้างโมเดล AI ขั้นสูงจำเป็นต้องพึ่งพา ระบบการศึกษาที่มีคุณภาพและทรัพยากรทางเทคโนโลยีที่ทันสมัย ซึ่งประเทศกำลังพัฒนา ยังมีข้อจำกัดในการเข้าถึง (Lane, 2021) ภายใต้บริบทดังกล่าว แรงงานทักษะสูง จากประเทศกำลังพัฒนาจึงมักย้ายถิ่นฐานไปยังประเทศที่มีโอกาสทางเศรษฐกิจมากกว่า ส่งผลให้เกิดภาวะสมองไหลและทำให้ระบบนิเวศนวัตกรรมในประเทศต้นทางอ่อนแอลง

ภายใต้กรอบแนวคิดทางเศรษฐศาสตร์การผลิต AI อาจถูกมองเป็นทุนที่มี คุณลักษณะเฉพาะรูปแบบหนึ่ง โดยเทคโนโลยีในอดีตส่วนใหญ่ทำหน้าที่เป็นทุนเสริม ที่เพิ่มผลิตภาพแรงงาน แต่ AI มีศักยภาพในการทดแทนแรงงานโดยตรงในหลายอาชีพ โดยเฉพาะงานบริการและงานระดับเริ่มต้นทำงาน (Economics Explained, 2025) งานวิจัยเกี่ยวกับศักยภาพของ LLMs ยังชี้ว่าอาชีพจำนวนมาก โดยเฉพาะอาชีพที่พึ่งพา ทักษะภาษาและงานความรู้ทั่วไป อาจได้รับผลกระทบในวงกว้าง (Tyna Eloundou, 2023)





✓ การกระจุกตัวของทุน AI และอำนาจทางเศรษฐกิจ

โครงสร้างของเศรษฐกิจ AI แสดงให้เห็นถึงการกระจุกตัวของทุนในระดับสูง บริษัทเทคโนโลยีรายใหญ่ในประเทศพัฒนาแล้วมีอำนาจครอบครองข้อมูลขนาดใหญ่ ทรัพยากรคอมพิวเตอร์ขั้นสูง และสิทธิบัตรที่เกี่ยวข้องกับ AI อย่างกว้างขวาง ส่งผลให้ผลตอบแทนจากการเติบโตของ AI มีแนวโน้มเอื้อประโยชน์ต่อเจ้าของทุนมากกว่าแรงงาน (Economics Explained, 2025) ทั้งนี้ การคาดการณ์ระดับโลกยังสะท้อนว่าการเติบโตจาก AI จะกระจุกตัวในประเทศมหาอำนาจที่มีความพร้อมด้านทุนและเทคโนโลยี (Treat, 2026)

✓ บทเรียนจากอดีตและความเสี่ยงทางสังคม

สถานการณ์ปัจจุบันของ AI มีความคล้ายคลึงกับประสบการณ์ในอดีตที่เกี่ยวข้องกับการนำระบบอัตโนมัติเข้ามาใช้และการย้ายฐานการผลิตข้ามพรมแดน ซึ่งก่อให้เกิดการถดถอยทางเศรษฐกิจในบางภูมิภาคของประเทศพัฒนาแล้ว (Economics Explained, 2025) แนวคิดเรื่อง “การว่างงานจากเทคโนโลยี” ยังชี้ให้เห็นว่าผลกระทบในระยะสั้นอาจรุนแรง แม้ในระยะยาวระบบเศรษฐกิจโดยรวมจะสามารถปรับตัวและเติบโตได้

