



# แนวทางการสร้างความมั่นคง ของไทยต่อกลุ่มประเทศ CLMV<sup>2</sup>



## บทคัดย่อ

การจัดทำการศึกษาเรื่อง แนวทางการสร้างความมั่นคงของไทยต่อกลุ่มประเทศ CLMV เป็นการศึกษาแนวทางการสร้างความมั่นคงของไทยต่อกลุ่มประเทศ CLMV โดยใช้แนวคิดความมั่นคงแบบองค์รวม โดยเฉพาะอย่างยิ่งในประเด็นการใช้ประเด็นด้านเศรษฐกิจเพื่อเสริมสร้างความมั่นคงเป็นฐานในการดำเนินการศึกษา เนื่องจาก ประเด็นด้านเศรษฐกิจเป็นประเด็นสำคัญที่จะเสริมสร้างความมั่นคง รวมทั้งมีส่วนสนับสนุนให้เกิดความมั่นคงและลดความเสี่ยงปัญหาในมิติอื่นๆ ที่นอกเหนือจากด้านเศรษฐกิจได้

โดยจากการรวบรวมข้อมูลสถานการณ์ปัจจุบันและการใช้เครื่องมือ STEEP ในการคาดการณ์แนวโน้มอนาคต ทำให้สามารถกำหนดแนวทางในการสร้างความมั่นคงด้านเศรษฐกิจของไทยต่อกลุ่มประเทศ CLMV ซึ่งสามารถแบ่งออกได้เป็น 3 แนวทาง คือ (1) การผลักดันการค้าในกลุ่ม CLMVT เพื่อเพิ่มมูลค่าการค้าให้มากขึ้น (2) การสร้างความร่วมมือในกลุ่ม CLMVT เพื่อกระชับความร่วมมือระหว่างกัน และ (3) การพัฒนาด้านอื่นๆ ที่จะทำให้เศรษฐกิจเติบโต เช่น การพัฒนา Soft power การเชื่อมโยงการท่องเที่ยว เป็นต้น โดยแนวทางดังที่กล่าวมาข้างต้นจะช่วยทำให้การพึ่งพาทางเศรษฐกิจระหว่างประเทศในกลุ่ม CLMV เพิ่มมากขึ้น ซึ่งสอดคล้องกับแนวความคิดที่ว่า การเชื่อมโยงทางเศรษฐกิจจะทำให้การแก้ปัญหาโดยใช้กำลังลดน้อยลง อีกทั้งยังเป็นการนำแนวคิดความมั่นคงแบบองค์รวมมาใช้ปฏิบัติจริงอันจะช่วยลดปัญหาความมั่นคงในภูมิภาค และช่วยให้ไทยบรรลุเป้าหมายการพัฒนาทั้งของไทยและประชาคมโลก ซึ่งกำหนดไว้ในยุทธศาสตร์ชาติได้



<sup>1</sup> นักวิชาการพาณิชย์ กลุ่มความร่วมมือระหว่างประเทศ กองนโยบายระบบการค้า สำนักงานนโยบายและยุทธศาสตร์การค้า กระทรวงพาณิชย์

<sup>2</sup> บทความนี้เป็นส่วนหนึ่งของหลักสูตรความมั่นคงศึกษา ระดับต้น รุ่นที่ 4 จัดโดยสถาบันความมั่นคงศึกษา สำนักงานสภาความมั่นคงแห่งชาติ

# บทนำ

ไทยเป็นประเทศที่ตั้งอยู่ใจกลางของภูมิภาคอาเซียน มีโครงข่ายคมนาคมและเขตแดนติดกับและเชื่อมต่อไปยังประเทศอื่น ๆ โดยเฉพาะในกลุ่มประเทศ CLMV ได้แก่ กัมพูชา (Cambodia) สปป.ลาว (Laos) เมียนมา (Myanmar) และเวียดนาม (Vietnam) ซึ่งเป็นประเทศที่มีเขตแดนติดกับ/ใกล้กับไทยโดยตรง ดังนั้น การกำหนดแนวทางสร้างความมั่นคงของไทยต่อกลุ่มประเทศ CLMV จึงมีความสำคัญเพื่อป้องกันปัญหาด้านความมั่นคง และลดความเสี่ยงต่อภัยคุกคามที่อาจเกิดขึ้น โดยเฉพาะในปัจจุบันที่การเปลี่ยนแปลงต่าง ๆ เกิดขึ้นอย่างรวดเร็ว ภัยคุกคามต่อความมั่นคงเพิ่มมากขึ้น อาจทำให้เกิดปัญหาและเป็นอุปสรรคต่อการพัฒนา รวมทั้งผลประโยชน์ทางเศรษฐกิจได้โดยกลุ่มประเทศ CLMV มีแนวโน้มเศรษฐกิจที่เติบโตอย่างต่อเนื่อง มีทรัพยากรอุดมสมบูรณ์ ค่าจ้างแรงงานไม่สูงมากนัก จึงเป็นกลุ่มประเทศที่มีศักยภาพที่น่าเข้าไปดำเนินการค้าการลงทุนเป็นอย่างมาก ดังนั้น หากไทยมีความสัมพันธ์ที่ดีกับกลุ่มประเทศ CLMV ในมิติเศรษฐกิจอาจช่วยเสริมสร้างความมั่นคงในทุกมิติได้

## ข้อเท็จจริงและบทวิเคราะห์

### ความมั่นคงแบบองค์รวม

การเสริมสร้างความมั่นคงในปัจจุบันจำเป็นต้องพิจารณาปัจจัยต่าง ๆ ให้อบด้าน โดยแนวคิดความมั่นคงแบบองค์รวม (comprehensive security) หมายถึง แนวคิดที่ขยายขอบเขตมุมมองด้านความมั่นคงที่นอกเหนือไปจากมิติทางด้านการทหาร แต่ครอบคลุมถึงมิติด้านเศรษฐกิจ สังคม สิ่งแวดล้อม และการเมือง โดยมุ่งเน้นให้ความสำคัญกับความปลอดภัยและความเจริญก้าวหน้าของทั้งรัฐและประชาชน รวมทั้งให้ความสำคัญกับการพัฒนาอย่างยั่งยืน และการบูรณาการการทำงานกับหลากหลายภาคส่วนทั้งในประเทศและต่างประเทศ

ความมั่นคงในปัจจุบันยังต้องพิจารณาไม่เพียงแต่ความปลอดภัยของรัฐใดรัฐหนึ่งเป็นการเฉพาะ แต่ควรเสริมสร้างความปลอดภัย

นอกประเทศหรือความมั่นคงของประเทศเพื่อนบ้านด้วย เนื่องจากหากประเทศเพื่อนบ้านมีความมั่นคงก็จะทำให้ไทยเกิดความมั่นคง ลดความเสี่ยงจากภัยคุกคามที่อาจเกิดขึ้นจากการที่มีพรมแดนติดต่อกัน อาทิ การหลบหนีเข้าเมืองของประเทศเพื่อนบ้าน ปัญหายาเสพติด

### ยุทธศาสตร์ชาติด้านความมั่นคง<sup>3</sup> และแผนแม่บทที่เกี่ยวข้อง

ประเทศไทยมียุทธศาสตร์ชาติ 20 ปี (พ.ศ. 2561 – 2580) ที่เป็นแนวทางให้ทุกภาคส่วนของรัฐดำเนินการพัฒนาประเทศ เพื่อให้ประเทศมีความมั่นคง ประชาชนกินดี อยู่ดีมีความสุข มีการพัฒนาทางเศรษฐกิจอย่างต่อเนื่อง สามารถบริหารจัดการทรัพยากรที่มีอยู่อย่างยั่งยืน และเกิดความเป็นธรรมทางสังคม โดยยุทธศาสตร์ชาติ 20 ปี นี้มีแนวทางการพัฒนาที่สอดคล้องกับแนวคิดความมั่นคงแบบองค์รวม

<sup>3</sup> สำนักงานคณะกรรมการพัฒนาการเศรษฐกิจและสังคมแห่งชาติ. (2566). ยุทธศาสตร์ชาติ 20 ปี. สืบค้นเมื่อ 6 เมษายน 2566, จากแหล่งข้อมูลที่ค้นได้ [https://www.nesdc.go.th/download/document/SAC/NS\\_SumPlanOct2018.pdf](https://www.nesdc.go.th/download/document/SAC/NS_SumPlanOct2018.pdf)



ยุทธศาสตร์ชาติด้านความมั่นคง ซึ่งเป็นหนึ่งในหกองค์ประกอบของยุทธศาสตร์ชาติ ได้ให้แนวทางการพัฒนาใน 5 แนวทาง ได้แก่ (1) การรักษาความสงบภายในประเทศ (2) การป้องกันและแก้ไขปัญหาที่มีผลกระทบต่อความมั่นคง (3) การพัฒนาศักยภาพของประเทศให้พร้อมเผชิญภัยคุกคามที่กระทบต่อความมั่นคงของชาติ (4) การบูรณาการความร่วมมือด้านความมั่นคงกับอาเซียนและนานาชาติ รวมถึงองค์กรภาครัฐและมิใช่ภาครัฐ และ (5) การพัฒนา กลไกการบริหารจัดการความมั่นคงแบบองค์รวม ซึ่งการพัฒนาแนวทางการสร้างความมั่นคงของไทยต่อกลุ่มประเทศ CLMV สอดรับกับทิศทางภายใต้ยุทธศาสตร์ชาติ นอกจากนี้การสร้าง ความมั่นคงของไทยต่อกลุ่มประเทศ CLMV ยังเกี่ยวข้องกับแผนแม่บทประเด็นความมั่นคง และแผนแม่บทประเด็นการต่างประเทศ โดยภายใต้แผนแม่บทด้านความมั่นคง มีวัตถุประสงค์เพื่อรับมือกับความท้าทายต่อความมั่นคงทุกมิติในอนาคตผ่านการเสริมสร้างความร่วมมือระหว่างประเทศในทุกระดับ

เพื่อให้ประชาชนกินดี อยู่ดี และมีความสุข ประเทศมีความพร้อมในการป้องกันและแก้ไขปัญหาด้านความมั่นคง มีบทบาทด้านความมั่นคง และเป็นที่ยอมรับในเวทีโลกรวมทั้งมีการบริหารจัดการความมั่นคงที่มีประสิทธิภาพอย่างเป็นรูปธรรม

ในส่วนของแผนแม่บทด้านการต่างประเทศ<sup>4</sup> ถือเป็นกรอบนโยบายด้านการต่างประเทศของไทยให้เป็นเอกภาพ ซึ่งครอบคลุม 5 ประเด็นสำคัญ ได้แก่ (1) มุ่งส่งเสริมให้ไทยมีความมั่นคงระหว่างประเทศ (2) ไทยมีความร่วมมือด้านเศรษฐกิจและความร่วมมือเพื่อการพัฒนา ระหว่างประเทศ (3) ไทยมีการพัฒนาที่สอดคล้องกับมาตรฐานสากลและพันธกรณีระหว่างประเทศ (4) ไทยมีสถานะและบทบาทเกียรติภูมิในประชาคมโลก และ (5) ไทยมีพลังในการขับเคลื่อนการต่างประเทศอย่างมีเอกภาพและเป็นหุ้นส่วนความร่วมมือกับต่างประเทศในทุกมิติมากขึ้น

## สถานการณ์ปัญหาความมั่นคงในกลุ่มประเทศ CLMV

กลุ่มประเทศ CLMV มีความใกล้ชิดกับไทยในทุกมิติ โดยไทยมีเขตแดนติดต่อกับประเทศกัมพูชา เมียนมา ลาว คิดเป็นระยะทาง 5,009 กิโลเมตร เป็นประเทศที่มีชายแดนติดกับไทยคิดเป็นร้อยละ 89.19 ของเขตชายแดนทั้งหมด มีจังหวัดที่ติดต่อกันไทยรวมจำนวน 29 จังหวัด โดยเวียดนามมีพื้นที่อยู่ห่างจากไทยไม่ไกลนัก และสามารถเชื่อมโยงกับไทยผ่านเส้นทางการขนส่งสินค้าผ่านแดนจากไทยไปเวียดนามทางบก 5 เส้นทาง<sup>5</sup> ได้แก่ (1) เส้นทาง R9 มุกดาหาร-สะหวันนะเขต(สปป.ลาว)– กว่างจี



<sup>4</sup> กระทรวงการต่างประเทศ. (2566) แผนแม่บทภายใต้ยุทธศาสตร์ชาติประเด็นการต่างประเทศ(พ.ศ.2561-2580). สืบค้นเมื่อ 6 เมษายน 2566, จากแหล่งข้อมูลที่ค้นได้ <https://mfa.go.th>

(เวียดนาม) (2) เส้นทาง R12 นครพนม – คำม่วน (สปป.ลาว) – ท่าติญ (เวียดนาม) (3) เส้นทาง อุบลราชธานี – จำปาสัก (สปป.ลาว) – (Koh Tum) เวียดนาม (4) สระแก้ว – พนมเปญ (กัมพูชา) – ไฮจิมีนห์ (เวียดนาม) (5) ตราด – เกาะกง (กัมพูชา) – ท่าเตียน (เวียดนาม) โดยสถานการณ์ที่เกิดขึ้นกับประเทศที่มีพรมแดนและอาณาเขตติดกันอาจส่งผลกระทบต่อไทย อาทิ

**(1) ความไม่สงบทางการเมืองภายในกลุ่มประเทศ CLMV** ในภาพรวม ประเทศภายในกลุ่ม CLMV ได้แก่ ลาว กัมพูชา และเวียดนามนับว่าเป็นประเทศที่มีเสถียรภาพทางการเมืองสูง แม้ในระยะหลังจะมีการเปลี่ยนแปลงทางการเมือง เช่น การเปลี่ยนแปลงนายกรัฐมนตรีของลาว และประธานาธิบดีของเวียดนาม รวมทั้งการมีแนวโน้มเปลี่ยนตัวนายกรัฐมนตรีในกัมพูชา เป็นต้น แต่ยังไม่มีความโน้มเอียงที่จะก่อให้เกิดความไม่สงบหรือความไม่แน่นอนทางการเมืองอย่างมีนัยสำคัญภายในประเทศ ซึ่งจะแตกต่างจากกรณีของเมียนมาซึ่งประสบปัญหาความไม่แน่นอนทางการเมืองอย่างรุนแรง และแนวโน้มของสถานการณ์ที่รุนแรงเพิ่มมากขึ้น ถือเป็นปัจจัยสำคัญที่ส่งผลกระทบต่อภูมิภาคในหลายมิติ อาทิ การอพยพเคลื่อนย้ายและหลบหนีเข้าเมืองอย่างผิดกฎหมาย การค้าอาวุธการเติบโตของกลุ่มอาชญากรรมข้ามชาติ ดังนั้นประเทศไทยซึ่งมีพรมแดนติดกับประเทศเพื่อนบ้านจึงอาจเป็นจุดหมายให้ประชาชนจากประเทศกลุ่ม CLMV หลบหนีเข้ามาตามแนวชายแดนมากขึ้น โดยเฉพาะเมียนมาที่สถานการณ์ความไม่แน่นอนทางการเมืองมีแนวโน้มยืดเยื้อ

**(2) สถานะเศรษฐกิจถดถอยของกลุ่มประเทศ CLMV** สถานการณ์การแพร่ระบาดของโรคโควิด-19 ส่งผลกระทบต่อการพัฒนาทางเศรษฐกิจของโลก รวมถึงกลุ่มประเทศ CLMV แม้ในปี 2566 ภายหลังการแพร่ระบาดของโรคโควิด-19 เศรษฐกิจ CLMV จะเริ่มฟื้นตัวจากอุปสงค์ภายในประเทศและการท่องเที่ยว แต่การเติบโตยังต่ำกว่าศักยภาพเมื่อเทียบกับช่วงก่อนโควิด-19<sup>5</sup> เนื่องจากอุปสงค์จากต่างประเทศมีแนวโน้มชะลอตัวส่งผลกระทบต่อ การส่งออกและการลงทุน โดยตรงจากต่างประเทศ โดยแต่ละประเทศมีอัตราการเติบโตที่แตกต่างกันตามโครงสร้างทางเศรษฐกิจ นอกจากนี้บางประเทศในกลุ่ม CLMV เช่น สปป. ลาว ยังเผชิญกับปัญหาเงินเฟ้อสูงและเมียนมาที่ความขัดแย้งทางการเมืองส่งผลกระทบต่อ การดำเนินกิจกรรมทางเศรษฐกิจ

**(3) ความไม่ชัดเจนของเส้นเขตแดน** อาจก่อให้เกิดความขัดแย้งระหว่างไทยและประเทศที่มีอาณาเขตติดกัน เนื่องจากการจัดทำหลักเขตแดนทั้งทางบกและทางทะเล ยังดำเนินการไม่เสร็จสิ้น ทำให้การบริหารจัดการชายแดนต้องเผชิญกับความท้าทาย โดยเฉพาะปัญหาการรุกล้ำเข้ามาในพื้นที่ ซึ่งอาจส่งผลกระทบต่อความร่วมมือในด้านต่างๆ อาทิ การพัฒนาพื้นที่ การไม่สามารถเปิดหรือยกระดับจุดผ่านแดนเพื่อผลประโยชน์ทางเศรษฐกิจได้

<sup>5</sup> สภาผู้ส่งสินค้าทางเรือแห่งประเทศไทย. (2566) Opportunity and Threat for Intra ASEAN Logistics (Thai – Vietnam) ตอนที่ 1 เส้นทางสำหรับการขนส่งระหว่างประเทศและด่านชายแดนสำหรับการขนส่งสินค้า ไทย เวียดนาม สืบค้นเมื่อ 6 เมษายน 2566, จากแหล่งข้อมูลที่ค้นได้ <https://www.tnsc.com/index.php/2021/05/11/logistic-64-13/>

<sup>6</sup> ธนาคารไทยพาณิชย์. (2566) เศรษฐกิจ CLMV สืบค้นเมื่อ 7 เมษายน 2566, จากแหล่งข้อมูลที่ค้นได้ <https://www.scbeic.com/th/detail/product/clmv-310123hFf>

(4) การลักลอบเข้าเมืองผิดกฎหมาย ปัญหาความไม่แน่นอนทางการเมืองภายในภูมิภาค โดยเฉพาะอย่างยิ่งการสู้รบระหว่างกองทัพเมียนมาและฝ่ายต่อต้าน สภาวะทางเศรษฐกิจที่ตกต่ำ ประกอบกับความต้องการแรงงานจากประเทศเพื่อนบ้านของไทยภายหลังการเริ่มฟื้นตัวของเศรษฐกิจภายหลังการแพร่ระบาดของโรคโควิด-19 เป็นปัจจัยสำคัญที่ทำให้เกิดการเคลื่อนย้ายของประชากร ประเทศไทยจึงเป็นจุดมุ่งหมายในการแสวงโอกาสของประชากรในประเทศเพื่อนบ้าน รวมถึงเป็นช่องทางการเดินทางไปยังประเทศที่ 3 ได้โดยง่าย เนื่องจากมีพรมแดนติดต่อกันทางบกที่สามารถลักลอบเข้ามาได้โดยง่าย จึงเป็นช่องทางของขบวนการจัดหาแรงงานผิดกฎหมายและการค้ามนุษย์ที่ส่งผลกระทบต่อความมั่นคงของไทย โดยในปี 2564 แรงงานข้ามชาติจากเมียนมา ลาว และกัมพูชา จำนวนประมาณ 1 ล้านคนเป็นผู้เข้าเมืองผิดกฎหมายที่ได้เข้ามาพักอาศัยและทำงานในไทย ทำให้หากก่อให้เกิดปัญหาทางสังคมที่สำคัญตามมา อาทิ ปัญหาอาชญากรรม ยาเสพติด ทะเลาะวิวาท นอกจากนี้ กระบวนการขออนุญาตทำงานของแรงงานต่างด้าวแบบถูกกฎหมายของไทยที่มีความล่าช้า เป็นช่องว่างที่ทำให้เกิดกระบวนการลักลอบค้ามนุษย์ เพื่อเข้ามาเป็นแรงงานผิดกฎหมาย การบังคับใช้แรงงานและขายบริการทางเพศ

(5) ปัญหาอาชญากรรมข้ามชาติประเภทต่างๆ สถานการณ์อาชญากรรมข้ามชาติในพื้นที่เอเชียตะวันออกเฉียงใต้มีแนวโน้มเพิ่มขึ้นอย่างรุนแรง ภายหลังจากสถานการณ์การแพร่ระบาดของโรคติดเชื้อไวรัสโคโรนา 2019 (โควิด-19) โดยเฉพาะในอนุภูมิภาคลุ่มน้ำโขง ซึ่งสัมพันธ์กับการชะลอตัวทางเศรษฐกิจในภูมิภาค และการจ้างงานที่ลดลง ประกอบกับค่าครองชีพที่สูงขึ้นจากสถานการณ์เงินเฟ้อ รวมทั้งสถานการณ์ความไม่สงบทางการเมืองในเมียนมา กลุ่มอาชญากรรมข้ามชาติจึงใช้โอกาสนี้ในการแสวงประโยชน์และขยายกิจกรรมที่ผิดกฎหมาย อาทิ การเพิ่มขึ้นของขบวนการนำพาลักลอบเข้าเมืองผิดกฎหมาย ซึ่งนำไปสู่ลักษณะการค้ามนุษย์ และการเพิ่มขึ้นของอาชญากรรมทางไซเบอร์และยาเสพติด การค้าอาวุธ และธุรกิจสถานบันเทิงครบวงจร (กาสิโน)

**ท้วงติง** กลุ่มอาชญากรรมข้ามชาติมีแนวโน้มเป็นสถาบัน (Institution) ที่ยึดโยงกับเครือข่ายทางการเมือง และเศรษฐกิจของแต่ละประเทศ โดยอาศัยช่องว่างทางกฎหมายและการซ่อนเร้นและอาศัยนโยบายทางเศรษฐกิจของประเทศต่าง ๆ ที่ซึ่งผ่อนปรนข้อจำกัดมากขึ้นภายหลังจากสถานการณ์โควิด-19 ในส่วนของประเทศไทยที่มีลักษณะทางภูมิศาสตร์ตั้งบริเวณกึ่งกลางของภูมิภาคเอเชียตะวันออกเฉียงใต้ภาคพื้นทวีป



และมีเขตแดนติดกับประเทศต่าง ๆ จึงเป็นทั้งประเทศต้นทาง ทางผ่านและปลายทางขบวนการของอาชญากรรมข้ามชาติได้ นอกจากนี้ความก้าวหน้าทางเทคโนโลยีที่เพิ่มมากขึ้นทำให้มีการนำเทคโนโลยี เช่น AI มาใช้สนับสนุนการก่อการร้าย รวมทั้งปัจจุบัน อาชญากรรมทางไซเบอร์มีอัตราเพิ่มขึ้นอย่างรวดเร็วตามการเติบโตของเศรษฐกิจ โดยสภาเศรษฐกิจโลก (WEF) คาดการณ์ว่า ในปี 2025 อาชญากรรมที่แสวงหาประโยชน์จากอาชญากรรมทางไซเบอร์อาจจะสามารถสร้างได้ในภูมิภาคอาเซียนประมาณ 8 พันล้านบาท

### (6) ปัญหายาเสพติด จากรายงาน ASEAN

Drug Monitoring 2021 พบว่า ปัญหาการลักลอบขนยาเสพติดเข้าประเทศไทยยังคงอยู่ในระดับสูงส่วนใหญ่แล้วยาเสพติดในไทยมาจากพื้นที่สามเหลี่ยมทองคำ (พื้นที่ติดต่อกันระหว่างเมียนมา ลาว และไทย) โดยมีเส้นทางขนส่งหลักคือ เส้นทางขนส่งตามเขตติดต่อชายแดนในทุกจังหวัด โดยเฉพาะเส้นทางจากภาคเหนือและตะวันออกเฉียงเหนือเข้าสู่ภายในประเทศ (เชียงใหม่ เชียงใหม่ นครพนม หนองคาย มุกดาหาร ตาก และกาญจนบุรี) นอกจากนี้ประเทศไทยยังเป็นจุดขนถ่ายยาเสพติดจากอเมริกาใต้ และแอฟริกา ตะวันตกไปสู่สิงคโปร์ นิวซีแลนด์ และออสเตรเลีย ทั้งทางน้ำและทางบกผ่านเส้นทางชายแดนไทย

**นอกจากนี้** ในรายงาน Myanmar Opium Survey ของ UNODC ซึ่งตีพิมพ์ในห้วงต้นปี 2023 พบว่าสถานการณ์ความขัดแย้งในเมียนมา ส่งผลให้ปริมาณยาเสพติด โดยเฉพาะฝิ่นเพิ่มมากขึ้น เนื่องจากกองทัพเมียนมาให้ความสำคัญกับการรักษาอำนาจทางการเมือง การกวาดล้างกลุ่มต่อต้าน และความมั่นคงภายในประเทศเป็นลำดับแรก โดยในห้วงปีดังกล่าวพบว่าปริมาณ

ผลผลิตของฝิ่นในรัฐฉานซึ่งมีพื้นที่ติดกับไทยเพิ่มขึ้นประมาณร้อยละ 30 เมื่อเทียบกับห้วงก่อนการเปลี่ยนแปลงทางการเมืองในเมียนมา

(7) **ปัญหาโรคระบาด** โรคระบาดทุกประเภท อาทิ โรคระบาดในพืช ในสัตว์ รวมทั้งโรคระบาดในคนมีแนวโน้มในการเกิดขึ้นเพิ่มสูงและรุนแรงขึ้น โดยหากมีการแพร่ระบาดของโรคในประเทศที่มีพรมแดนติดกับไทย หรือตามแนวชายแดน อาจเกิดความเสี่ยงให้เกิดการแพร่กระจายของโรคมายังประเทศไทย ซึ่งอาจส่งผลกระทบต่อความมั่นคงในทุกมิติ รวมทั้ง หากมีการปิดพรมแดนเพื่อป้องกันโรคระบาด อาจส่งผลกระทบต่อด้านเศรษฐกิจการค้าได้



(8) **ประเด็นภูมิรัฐศาสตร์** ความตึงเครียดและความขัดแย้งระหว่างจีน สหรัฐ และไต้หวัน รวมทั้งการแข่งขันของมหาอำนาจในเอเชีย-แปซิฟิก ส่งผลกระทบต่อความมั่นคงของกลุ่มประเทศ CLMV โดยเฉพาะจีนและสหรัฐที่ต่างเข้ามาขยายอิทธิพลของตนเองโดยจีนใช้ยุทธศาสตร์เส้นทางสายไหมใหม่ (Belt and Road Initiative: BRI) ซึ่งเน้นการให้การสนับสนุนด้านโครงสร้างพื้นฐาน การสร้างความร่วมมือเพื่อการพัฒนา และการสนับสนุนความเชื่อมโยงในระดับประชาชน





สำหรับสหรัฐ ได้ใช้แนวยุทธศาสตร์ Free and Open Indo-Pacific ซึ่งประกอบด้วย การมุ่งให้ภูมิภาคปลอดจากการคุกคาม เคารพกฎหมาย สิทธิมนุษยชน และส่งเสริมคุณค่า ประชาธิปไตย การมุ่งให้เกิดการค้าและการลงทุนที่เสรี เป็นธรรม และเชื่อมโยง รวมทั้งการให้ความสำคัญกับประเด็นความมั่นคงและการรับมือกับอาชญากรรมข้ามชาติ โจรสลัด และการก่อการร้าย

นอกจากสหรัฐและจีนแล้ว ตัวแสดงอื่น เช่น ญี่ปุ่น เกาหลีใต้ อินเดีย ต่างก็เป็นประเทศมหาอำนาจที่มีบทบาทในการพัฒนาของไทย และกลุ่มประเทศ CLMV ทั้งในด้านเกษตร การศึกษา วัฒนธรรม การท่องเที่ยว เทคโนโลยีสารสนเทศ



## การคาดการณ์ความมั่นคงของ ไทยและกลุ่มประเทศ CLMV

เพื่อให้ได้แนวทางการเสริมสร้างความมั่นคงของไทยและกลุ่มประเทศ CLMV อย่างครอบคลุม จึงจำเป็นต้องมีการคาดการณ์ปัจจัยภายนอก ทั้งที่เป็นโอกาสและอุปสรรคที่อาจส่งผลกระทบต่อความมั่นคงของกลุ่มประเทศ CLMV ในอนาคตด้วย โดยเครื่องมือ STEEP สามารถช่วยในการวิเคราะห์และคาดการณ์อนาคตได้

การวิเคราะห์โดยใช้หลักการ STEEP จะคำนึงถึง 5 ด้านด้วยกัน ได้แก่

- (1) สັวคม (Social: S)
- (2) เทคโนโลยี (Technology: T)
- (3) สิ่งแวดล้อม (Environments: E)
- (4) เศรษฐกิจ (Economics: E)
- (5) การเมือง (Politics: P)

ปัจจัยภายนอกที่ส่งผลกระทบต่อความมั่นคงของไทยและกลุ่มประเทศ CLMV ตามแนวคิด STEEP Analysis สรุปได้ดังนี้

**(1) ปัจจัยด้านสังคม** เป็นสิ่งกำหนดสภาพสังคมแบบองค์รวม โดยในอนาคตแนวโน้มการเปลี่ยนแปลงสำคัญคือการเปลี่ยนแปลงของโครงสร้างประชากร การศึกษา และพฤติกรรมของประชากร วัฒนธรรม ค่านิยม ความเชื่อ ทัศนคติ รูปแบบการใช้ชีวิต (lifestyle) ที่เปลี่ยนแปลงไป ซึ่งอาจส่งผลกระทบต่อ การสร้างความมั่นคงได้

แนวโน้มปัจจัยทางด้านสังคมที่สำคัญในอนาคต คือ การเข้าสู่สังคมผู้สูงอายุของโลก โดยสังคมผู้สูงอายุ หมายถึง สังคมที่มีสัดส่วนของประชากรที่มีอายุ 60 ปี ขึ้นไปมากกว่าร้อยละ 10 ของประชากรทั้งหมดในประเทศ หรือมีอายุ 65 ปี ขึ้นไปมากกว่าร้อยละ 7 ของประชากรทั้งประเทศ ในขณะที่อัตราการเกิดลดน้อยลง ส่งผลให้จำนวนแรงงานวัยทำงานในตลาดน้อย กำลังการผลิตลดลง ซึ่งอาจทำให้เศรษฐกิจเกิดการชะลอตัว

อย่างไรก็ดี สัดส่วนผู้สูงอายุที่เพิ่มขึ้นทั่วโลก ก็เป็นโอกาสในการขยายตัวของมูลค่าตลาดและโอกาสทางธุรกิจที่เกี่ยวข้องกับผู้สูงอายุ

นอกจากนี้ แนวโน้มการใช้ชีวิตแบบวิถีคนเมืองของประชากรจะเพิ่มมากขึ้น การขยายตัวของเมืองใหญ่ จะเป็นตัวขับเคลื่อนเศรษฐกิจและสังคมในมิติต่างๆ ส่งผลกระทบต่อ การเปลี่ยนแปลงของพฤติกรรม การบริโภคสินค้าและบริการ อย่างไรก็ตาม การขยายตัวของเมืองอาจส่งผลกระทบต่อความมั่นคงอื่น ๆ เช่น ปัญหายาเสพติด การอพยพของแรงงานต่างด้าวเข้ามาในพื้นที่มลพิษ อาชญากรรม ความไม่มั่นคงทางอาหาร

**(2) ปัจจัยทางเทคโนโลยี** ความก้าวหน้าของเทคโนโลยีจะทำให้เกิดความเปลี่ยนแปลงของสภาพแวดล้อม ซึ่งอาจเปลี่ยนรูปแบบของภัยคุกคามและเพิ่มความรุนแรงของภัยคุกคามในปัจจุบัน โดยมีอัตราการเปลี่ยนแปลงของเทคโนโลยี และการเข้าถึงเทคโนโลยีใหม่ ๆ เป็นตัวกำหนดสำคัญ ซึ่งในอนาคตเทคโนโลยีจะกลายเป็นเครื่องมือใหม่ในการแบ่งแยกชนชั้นและความเหลื่อมล้ำในการเข้าถึงเทคโนโลยีของกลุ่มเปราะบางจะเป็นประเด็นปัญหาที่เด่นชัดมากขึ้น โดยเฉพาะช่วงหลังการแพร่ระบาดของโรคโควิด-19 ที่เป็นตัวเร่งให้มีการนำเทคโนโลยีมาใช้ในชีวิตประจำวันมากขึ้น



ความมั่นคงทางไซเบอร์ จะเป็นประเด็นสำคัญที่ทุกภาคส่วนทั้ง ภาครัฐ ธุรกิจ และประชาชน จะต้องให้ความสำคัญและป้องกันปัญหาที่อาจเกิดขึ้นจากอาชญากรรมทางไซเบอร์ที่มีเพิ่มมากขึ้น ตามการเติบโตของเศรษฐกิจดิจิทัล อย่างไรก็ตาม หากสามารถนำเทคโนโลยีมาประยุกต์ใช้ให้เกิดประโยชน์ก็อาจจะสามารถรับมือกับภัยคุกคามและเสริมสร้างความมั่นคงได้เพิ่มมากขึ้น

**(3) ปัจจัยทางเศรษฐกิจ** การเติบโตทางเศรษฐกิจ อัตราเงินเฟ้อ ต้นทุนในการดำเนินธุรกิจ อัตราการจ้างงาน อัตราแลกเปลี่ยนและเสถียรภาพของอัตราแลกเปลี่ยน เป็นปัจจัยสำคัญที่บ่งชี้ถึงความมั่นคงของประเทศ หากประเทศมีการเติบโตทางเศรษฐกิจที่ดี ประชากรก็จะอยู่ดีกินดี ซึ่งมีผลต่อความมั่นคงในภาพรวม

อย่างไรก็ดี ปัญหาความเหลื่อมล้ำ จะยังคงเป็นประเด็นสำคัญจากการพัฒนาเศรษฐกิจที่จะส่งผลกระทบต่อความมั่นคงระยะยาวในอนาคต ซึ่งนอกจากความเหลื่อมล้ำจะเป็นความท้าทายในด้านเศรษฐกิจแล้ว ยังส่งผลต่อการพัฒนาในด้านอื่น ๆ อาทิ ความไม่เท่ากันของอำนาจในสังคม การบั่นทอนสิทธิมนุษยชน ความถดถอยของการพัฒนาประชาธิปไตย และการกีดกันทางสังคมโดยความเหลื่อมล้ำสามารถแบ่งได้เป็นความเหลื่อมล้ำทางรายได้ระหว่างประเทศและภายในประเทศ ซึ่งการแพร่ระบาดของโควิด-19 ได้ส่งผลกระทบต่อไม่เท่ากันกับประเทศหรือกลุ่มคนที่มีรายได้น้อยกว่า ซึ่งนำไปสู่การเพิ่มขึ้นของความเหลื่อมล้ำ<sup>7</sup>

นอกจากนี้ แนวโน้มการทวนกระแสโลกาภิวัตน์ (deglobalization) การแบ่งขั้วทางเศรษฐกิจ (decoupling) และสงครามทางการค้าระหว่างสหรัฐและจีนที่มีความเข้มข้นมากขึ้น ส่งผลให้โครงสร้างทางเศรษฐกิจโลกเปลี่ยนแปลงไปหลายประเทศดำเนินนโยบายปกป้องทางการค้าและหันมาให้ความสำคัญกับการย้ายฐานการผลิตกลับสู่ประเทศหรือภายในภูมิภาคมากขึ้น ส่งผลต่อการเปลี่ยนแปลงของห่วงโซ่อุปทานโลก การค้า การลงทุน และเศรษฐกิจของโลกอย่างเลี่ยงไม่ได้

**(4) ปัจจัยทางสิ่งแวดล้อม** ในปัจจุบันการเปลี่ยนแปลงของสภาพภูมิอากาศ (climate change) ได้ส่งผลกระทบต่อในวงกว้างในทุกมิติ การเปลี่ยนแปลงทางสภาพภูมิอากาศส่งผลกระทบต่อความอุดมสมบูรณ์และความหลากหลายของทรัพยากรทางธรรมชาติ ซึ่งอาจทำให้ประเทศที่พึ่งพิงการใช้ทรัพยากรธรรมชาติเป็นวัตถุดิบในการผลิต หรือการท่องเที่ยว ได้รับผลกระทบต่อภัยพิบัติทางธรรมชาติ เช่น น้ำท่วม ภัยแล้ง ได้ฝุ่น

<sup>7</sup> วรรณพงษ์ ดุรงค์โรจน์. (2564) ความเหลื่อมล้ำโลก (Global Inequality) และการเปลี่ยนแปลงหลังโควิด สืบค้นเมื่อ 7 เมษายน 2566, จากแหล่งข้อมูลที่ค้นได้ <https://www.the101.world/global-inequality-covid/>





จะส่งผลกระทบต่อความมั่นคงของไทย โดยเฉพาะในภาคการเกษตร ซึ่งเป็นภาคส่วนที่มีการจ้างงานจำนวนมาก เป็นแหล่งต้นน้ำของอุตสาหกรรมต่าง ๆ และเป็นแหล่งความมั่นคงทางอาหารของไทยด้วย

**(5) ปัจจัยทางการเมือง** คือปัจจัยที่เกี่ยวข้องกับด้านการเมือง นโยบายต่าง ๆ ของรัฐบาล กฎหมายและกฎระเบียบต่างๆ ที่จะส่งผลกระทบต่อความมั่นคงของประเทศไทย ซึ่งเสถียรภาพ ความชัดเจน และความต่อเนื่องของรัฐบาล และนโยบายเป็นปัจจัยสำคัญในการเสริมสร้างความมั่นคงรวมทั้งภาคส่วนอื่นๆ เช่น ภาคเอกชน ภาคประชาสังคม ก็สามารถมีส่วนในการตัดสินใจ และขับเคลื่อนทางการเมืองเพื่อให้เกิดการเปลี่ยนแปลงและพัฒนาได้ ซึ่งก็ถือได้ว่าเป็นปัจจัยทางการเมืองที่สำคัญ

ความขัดแย้งทางภูมิรัฐศาสตร์ เป็นอีกหนึ่งปัจจัยสำคัญที่จะส่งผลในด้านการเมือง ตัวอย่างเช่น การสู้รบระหว่างรัสเซีย-ยูเครน ส่งผลกระทบต่อความมั่นคงของโลก ทั้งในทางการสู้รบและทางเศรษฐกิจ การกีดกันทางการค้า และมาตรการคว่ำบาตรของตะวันตกทำให้เกิดการขาดแคลนสินค้าและวัตถุดิบ ซึ่งส่งผลกระทบต่อภาคการผลิตของประเทศคู่ค้าทั่วโลกของรัสเซีย และยูเครน โดยสินค้าสำคัญที่สองประเทศมีสัดส่วนการส่งออกสูง อาทิ ธัญพืช (ข้าวสาลี) ปุ๋ย ก๊าซธรรมชาติ น้ำมันดิบ ทำให้หลายประเทศในโลกเกิดภาวะการขาดแคลนอาหาร ต้นทุนวัตถุดิบมีราคาสูงขึ้น รวมทั้งอัตราเงินเฟ้อของหลายประเทศสูงขึ้น



## การใช้เศรษฐกิจเป็นตัวนำ เพื่อเสริมสร้างความมั่นคง

การสร้างความมั่นคงของไทยต่อประเทศในกลุ่ม CLMV ไม่สามารถดำเนินการด้วยแนวคิดความมั่นคงแบบดั้งเดิมเพียงอย่างเดียว แต่ควรนำแนวคิดเรื่องความมั่นคงแบบองค์รวมมาประยุกต์ใช้ ประเด็นด้านเศรษฐกิจเป็นประเด็นสำคัญที่จะเสริมสร้างความมั่นคงได้ดี รวมทั้งมีส่วนสนับสนุนให้เกิดความมั่นคงและลดความเสี่ยงปัญหาในมิติอื่น ๆ ที่นอกเหนือจากด้านเศรษฐกิจได้

จากหลากหลายงานวิจัย อาทิ งาน The Great Illusion โดย Norman Angell นักวิชาการด้านเศรษฐกิจและการทหารชาวอังกฤษ ซึ่งตีพิมพ์ในปี 2452 ซึ่งมีสาระสำคัญโดยสรุปคือ ต้นทุนทางเศรษฐกิจในการทำสงครามมีมูลค่าที่สูงเกินกว่าผลที่พึงได้รับจากการทำสงคราม และด้วยเหตุผลดังกล่าวการพึ่งพาทางเศรษฐกิจระหว่างประเทศต่าง ๆ จะเป็นสิ่งที่ช่วยสร้างให้แต่ละรัฐมีพฤติกรรมที่ดี ซึ่งจะทำให้สงครามเกิดขึ้นได้ยาก หรือหากมีสงครามเกิดขึ้น สงครามจะไม่เกิดอย่างยาวนาน รวมทั้งผลงานของ “Economic Interdependence and War” โดย Dale C. Copeland ซึ่งตีพิมพ์ในปี 2557 ที่ได้รวบรวมข้อมูลของสงครามครั้งใหญ่ที่เกิดขึ้น ไม่ว่าจะเป็นสงครามนโปเลียน สงครามไครเมีย และสงครามเย็น โดยได้รับข้อค้นพบว่า “เมื่อผู้นำมีการคาดหวังเชิงบวกถึงสถานะแวดล้อมการค้า ในอนาคต ผู้นำจะมุ่งรักษาสันติภาพ เพื่อที่จะรักษา

ผลประโยชน์ทางเศรษฐกิจซึ่งจะช่วยรักษาอำนาจในอนาคต ในขณะที่เดียวกัน หากความคาดหวังเป็นไปในเชิงลบ ผู้นำจะเกิดความกลัวในการสูญเสียการเข้าถึงตลาดรวมถึงแหล่งวัตถุดิบต่าง ๆ ซึ่งทำให้มีแนวโน้มหรือแรงจูงใจในการก่อสร้างสงครามเพื่อปกป้องผลประโยชน์ทางเศรษฐกิจ” ได้ชี้ให้เห็นว่าในกรณีของไทย ซึ่งยังคงมีปัญหาคความมั่นคงต่าง ๆ กับประเทศ CLMV ดังที่ได้กล่าวไปแล้วข้างต้น การผลักดันเศรษฐกิจของ

CLMVT ให้เติบโตไปด้วยกัน การเพิ่มการพึ่งพาทางเศรษฐกิจใน CLMV มากขึ้น และการส่งเสริมให้เกิดความร่วมมือทางการค้าและการลงทุนระหว่างกัน จะเป็นการนำแนวคิดความมั่นคงแบบองค์รวมมาใช้ปฏิบัติจริงอันจะช่วยลดปัญหาความมั่นคงในภูมิภาค และช่วยให้ไทยบรรลุเป้าหมายการพัฒนาทั้งของไทยและประชาคมโลก ซึ่งกำหนดไว้ในยุทธศาสตร์ชาติได้



## ความสำคัญของกลุ่ม CLMV ต่อความมั่นคงทางเศรษฐกิจของไทย

เศรษฐกิจของตลาด CLMV ยังเติบโตได้ดี โดย CLMV เป็นคู่ค้าและตลาดสำคัญของไทย โดยเป็นแหล่งส่งออกและนำเข้าวัตถุดิบที่สำคัญของไทย มีศักยภาพในการรองรับการส่งออกของไทย ผู้บริโภคของ CLMV และไทยมีพฤติกรรมที่คล้ายคลึง รวมทั้งสินค้าและบริการของไทยเป็นที่ยอมรับและได้รับความนิยม รวมทั้งการค้าชายแดนกับไทยมีมูลค่าการค้ารวมสูง

### การค้าระหว่างประเทศไทย-CLMV

ในปี 2565 การค้าระหว่างไทยและ CLMV มีมูลค่า 1,640,607 ล้านบาท เพิ่มขึ้นร้อยละ 24.6 จากปี 2564 โดยแบ่งเป็นการส่งออกมูลค่า 1,080,821 ล้านบาท การนำเข้า 559,786 ล้านบาท

	มกราคม - ธันวาคม 2561		มกราคม - ธันวาคม 2562		มกราคม - ธันวาคม 2563		มกราคม - ธันวาคม 2564		มกราคม - ธันวาคม 2565	
	บาท	YoY%	บาท	YoY%	บาท	YoY%	บาท	YoY%	บาท	YoY%
มูลค่ารวม	1,333,942.90	10.18	1,274,305.07	-4.47	1,144,083.69	-10.22	1,322,387.99	15.58	1,640,607.39	24.06
ส่งออก	941,060.10	10.70	850,504.02	-9.62	756,065.83	-11.10	878,277.14	16.16	1,080,821.01	23.06
นำเข้า	392,882.81	8.95	423,801.05	7.87	388,017.85	-8.44	444,110.85	14.46	559,786.39	26.05
ดุลการค้า	548,177.29	11.98	426,702.97	-22.16	368,047.98	-13.75	434,166.30	17.96	521,034.62	20.01

ที่มา: ศูนย์เทคโนโลยีสารสนเทศและการสื่อสาร สำนักงานปลัดกระทรวงพาณิชย์

ในปี 2565 กลุ่มประเทศ CLMV เป็นตลาดส่งออก 20 อันดับแรกของไทย โดยเวียดนาม กัมพูชา เมียนมา และลาว เป็นคู่ค้าสำคัญอันดับที่ 4, 11, 17 และ 18 ตามลำดับ ซึ่งเวียดนามมีสัดส่วนการส่งออกคิดเป็นร้อยละ 4.6 กัมพูชา (ร้อยละ 3) เมียนมา (ร้อยละ 1.6) และลาว (ร้อยละ 1.6) โดยสินค้าส่งออก 5 อันดับแรก ได้แก่ (1) น้ำมันสำเร็จรูป (2) รถยนต์ อุปกรณ์และส่วนประกอบ (3) อัญมณีและเครื่องประดับ (4) เคมีภัณฑ์ และ (5) เครื่องดื่ม ในขณะที่สินค้านำเข้า 5 อันดับแรก ได้แก่ (1) ก๊าซธรรมชาติ (2) เชื้อเพลิงอื่น ๆ (3) เครื่องใช้ไฟฟ้าในบ้าน (4) เครื่องจักรไฟฟ้าและส่วนประกอบ และ (5) ผัก ผลไม้และของปรุงแต่งที่ทำจากผัก ผลไม้

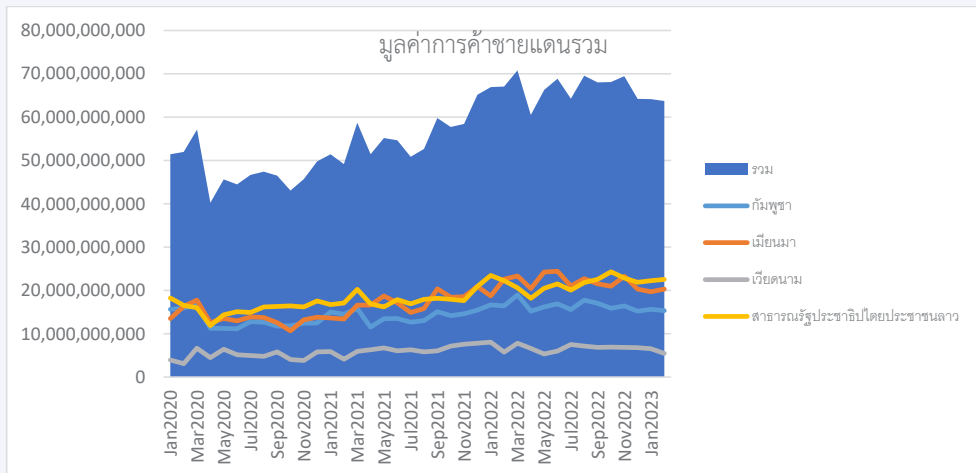
ในขณะที่การนำเข้าปี 2565 เวียดนาม ลาว และเมียนมา เป็นแหล่งนำเข้า 20 อันดับแรกของไทย ซึ่งสินค้านำเข้า 5 อันดับแรก ได้แก่ (1) ก๊าซธรรมชาติ (2) ผัก ผลไม้และของปรุงแต่งที่ทำจากผัก ผลไม้ (3) เชื้อเพลิงอื่น ๆ (4) เครื่องใช้ไฟฟ้า และ (5) น้ำมันดิบ

## การค้าชายแดน

การค้าชายแดนและผ่านแดนของไทยกับกลุ่ม CLMV ตั้งแต่ปี 2561 - 2565

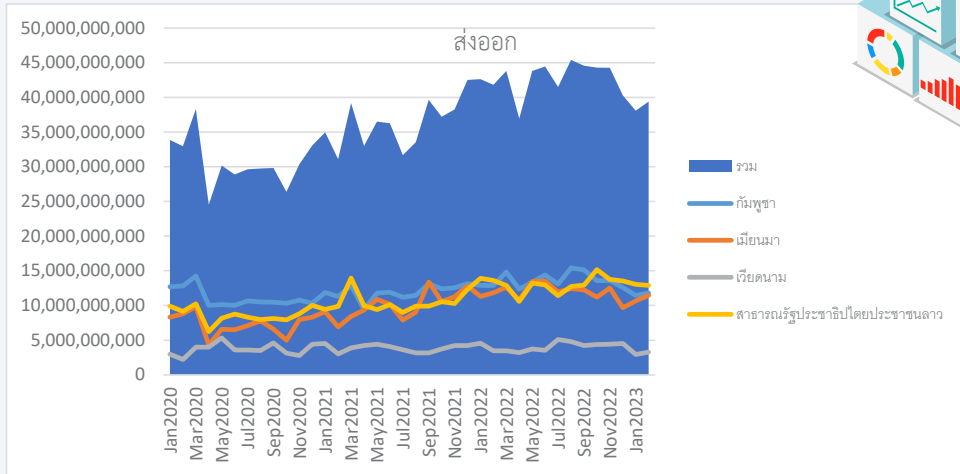
	มกราคม - ธันวาคม 2561		มกราคม - ธันวาคม 2562		มกราคม - ธันวาคม 2563		มกราคม - ธันวาคม 2564		มกราคม - ธันวาคม 2565	
	บาท	YoY%	บาท	YoY%	บาท	YoY%	บาท	YoY%	บาท	YoY%
มูลค่ารวม	547,558.94		551,920.99	0.80	510,742.23	-7.46	1,087,596.00	112.94	1,130,128.00	3.91
ส่งออก	351,903.79		357,317.41	1.54	323,834.06	-9.37	684,727.00	111.44	662,282.00	-3.28
นำเข้า	195,655.15		194,603.58	-0.54	186,908.17	-3.95	402,870.00	115.54	467,846.00	16.13
ดุลการค้า	156,248.62		162,713.83	4.14	136,925.90	-15.85	281,857.00	105.85	194,437.00	-31.02

ที่มา: กรมการค้าต่างประเทศ

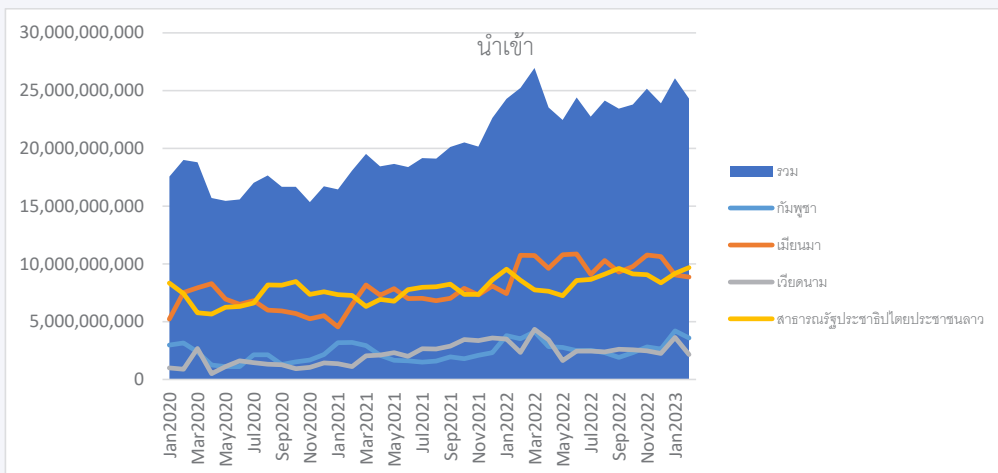


มูลค่าการค้าชายแดนระหว่างไทยและประเทศ CLMV มีแนวโน้มสูงขึ้น โดยในเดือนกุมภาพันธ์ 2566 ไทยค้าขายชายแดนกับลาวมากที่สุด รองลงมาเป็น เมียนมา กัมพูชา และเวียดนาม ตามลำดับ เป็นที่น่าสังเกตว่าการค้าชายแดนระหว่างไทย - ลาว และไทย - เมียนมา มีแนวโน้มสูงขึ้นอย่างเห็นได้ชัด ในขณะที่การค้าชายแดนระหว่างไทย - เวียดนาม มีมูลค่าเพิ่มขึ้นเล็กน้อย ส่วนการค้าชายแดนระหว่างไทย - กัมพูชา ค่อนข้างคงที่

## วารสารมุมมองความมั่นคง



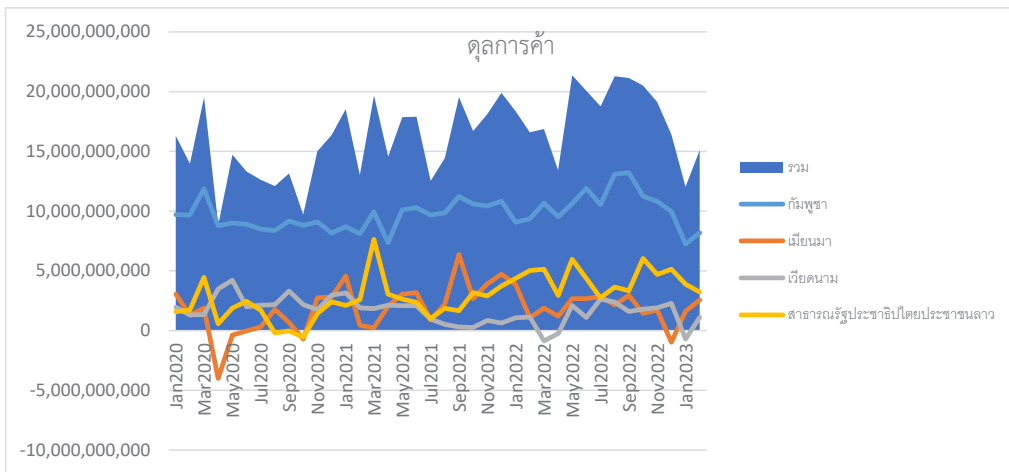
มูลค่าการส่งออกของไทยไปประเทศ CLMV มีแนวโน้มสูงขึ้นไปในทิศทางเดียวกันกับมูลค่าการค้าชายแดนโดยรวม โดยในเดือนกุมภาพันธ์ 2566 ไทยส่งออกไปลาว มากที่สุด รองลงมา คือ กัมพูชา เมียนมา และเวียดนาม ตามลำดับ หากพิจารณาเป็นรายประเทศจะพบว่า การส่งออกของไทยไปลาว และเมียนมา มีแนวโน้มสูงขึ้น ในขณะที่การส่งออกของไทยไปเวียดนามมีทิศทางที่สูงขึ้นแต่ไม่มากนัก ส่วนการส่งออกของไทยไปกัมพูชามีแนวโน้มลดลง



มูลค่าการนำเข้าของไทยจากประเทศ CLMV มีแนวโน้มสูงขึ้นไปในทิศทางเดียวกันกับมูลค่าการค้าชายแดนโดยรวม โดยในเดือนกุมภาพันธ์ 2566 ไทยนำเข้าจากลาว มากที่สุด รองลงมา คือ เมียนมา กัมพูชา และเวียดนาม ตามลำดับ หากพิจารณาเป็นรายประเทศจะพบว่า การนำเข้าของไทยจากทั้ง 4 ประเทศมีแนวโน้มสูงขึ้น โดยการนำเข้าของไทยจากเมียนมามีแนวโน้มสูงขึ้นกว่าการนำเข้าจากอีก 3 ประเทศ







ภาพรวมการค้าชายแดนระหว่างไทยและประเทศ CLMV พบว่า ตั้งแต่เดือนมกราคม 2563 - กุมภาพันธ์ 2566 โดยเฉลี่ยแล้วไทยได้ดุลการค้าจากประเทศ CLMV ประมาณ 16,000 ล้านบาท กัมพูชาเป็นประเทศที่เสียดุลการค้าให้ไทยเป็นประจำทุกปีและเสียดุลการค้าให้ไทยมากที่สุดในประเทศ CLMV รองลงมา คือ ลาว เมียนมา และเวียดนาม แต่เป็นไปได้ที่ในอนาคตกัมพูชาอาจได้ดุลการค้าจากไทยบ้างตามทิศทางการส่งออกจากไทยไปกัมพูชาที่ลดลง และการนำเข้าของไทยจากกัมพูชาที่สูงขึ้น

ด้านการค้าชายแดนที่มีมูลค่าการค้าสูงสุดในปี 2565 4 อันดับแรก

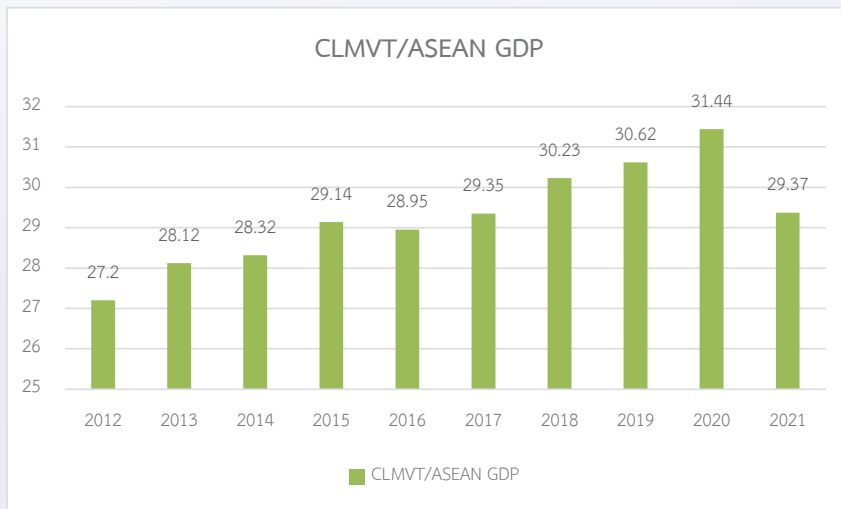
ด้านดุลการค้าสำคัญของแต่ละประเทศ	ลาว	กัมพูชา	เวียดนาม	เมียนมา
อันดับที่ 1	มุกดาหาร	อรัญประเทศ	ไทยด่านแดนไป	แม่สอด
ส่งออก	หนองคาย	คลองใหญ่	เวียดนามผ่านช่องทาง	สังขละบุรี
นำเข้า	นครพนม	จันทบุรี	สปป.ลาว	ประจวบคีรีขันธ์
ดุลการค้า	เชียงของ	ช่องจอม	มากที่สุด	ระนอง

ที่มา: กรมการค้าต่างประเทศ

## ภาพรวมเศรษฐกิจของกลุ่มประเทศ CLMVT

กลุ่มประเทศ CLMVT มีสัดส่วนผลิตภัณฑ์มวลรวมภายในประเทศ (Gross Domestic Product: GDP) เพิ่มขึ้นอย่างต่อเนื่องตั้งแต่ปี 2012 โดยล่าสุดในปี 2021 (2563) กลุ่มประเทศ CLMVT มีมูลค่าผลิตภัณฑ์มวลรวมภายในประเทศ (Gross Domestic Product: GDP) รวมกันเท่ากับ 9.83 แสนล้านเหรียญสหรัฐ คิดเป็นสัดส่วนร้อยละ 29.37 ของมูลค่า GDP ของกลุ่มประเทศอาเซียน ซึ่งนับเป็นปีแรกที่สัดส่วน GDP ของกลุ่มประเทศ CLMVT เมื่อเทียบกับกลุ่มประเทศอาเซียน ลดลง โดยมีสาเหตุหลักมาจากการหดตัวของเศรษฐกิจไทยซึ่งเป็นประเทศที่มีขนาดเศรษฐกิจใหญ่ที่สุดในกลุ่ม CLMVT และเศรษฐกิจเมียนมาที่หดตัวจากเหตุการณ์ไม่สงบในประเทศ





อย่างไรก็ดี เศรษฐกิจของตลาด CLMV มีแนวโน้มเติบโตในเกณฑ์ดียังคงมีศักยภาพที่จะรองรับการส่งออกสินค้าของไทยได้ แม้ว่าภาพรวมเศรษฐกิจโลกปี 2566 ตามคาดการณ์ของ IMF (ณ มกราคม 2566) จะขยายตัวเพียง 2.9% แต่เศรษฐกิจของประเทศในเอเชียหลายประเทศยังมีอัตราการขยายตัวที่มากกว่าค่าเฉลี่ยโลก เช่น อินเดีย +6.1% ตะวันออกกลาง (ซาอุดีอาระเบีย 2.6%) จีน +5.2% อาเซียน (5) +4.3% (ฟิลิปปินส์ +5.0% อินโดนีเซีย +4.8% และมาเลเซีย +4.4%) และกลุ่มประเทศ CLMV ที่ธนาคารโลกคาดว่าจะกัมพูชา +5.2% ลาว +3.8% เมียนมา +3.0% และเวียดนาม +6.3%

เศรษฐกิจของกลุ่มประเทศ CLMV จะขยายตัวเนื่องจากเศรษฐกิจของประเทศเพื่อนบ้านทยอยฟื้นตัว ผลักดันความต้องการ สินค้าเพิ่มขึ้น อีกทั้ง มีพฤติกรรมของผู้บริโภคมีความใกล้เคียงกันและสินค้าหรือผลิตภัณฑ์จากไทยเป็นที่ยอมรับในประเทศเพื่อนบ้าน โดยกระทรวงพาณิชย์มีกลยุทธ์ในการส่งเสริมการส่งออกในกลุ่มประเทศอาเซียน มีประเทศเป้าหมาย คือ กลุ่มประเทศ CLMV มูลค่าส่งออกเป้าหมาย 1.2 ล้านล้านบาท (+15%)

## บทสรุป และข้อเสนอแนะ



### แนวทางการส่งเสริมความมั่นคงทางเศรษฐกิจของไทยต่อกลุ่มประเทศ CLMV

ความสัมพันธ์ที่ดีระหว่างกลุ่มประเทศ CLMVT จะทำให้ทุกประเทศได้ประโยชน์ร่วมกัน และไทยจะสามารถเสริมสร้างความมั่นคงได้มากขึ้น รวมถึงเพิ่มบทบาทและอำนาจในภูมิภาค การฟื้นและขยายตัวทางเศรษฐกิจของกลุ่มประเทศ CLMV จึงเป็นโอกาสทางเศรษฐกิจของไทยในการเสริมสร้างความมั่นคงทางเศรษฐกิจควบคู่ไปกับมิติอื่น ไทยจึงควรมีแนวทางการส่งเสริมความมั่นคงทางเศรษฐกิจของไทยต่อกลุ่มประเทศ CLMV ใน 3 แนวทางหลัก ดังนี้

## แนวทางที่ 1 การผลักดันการค้าในกลุ่ม CLMV เพื่อเพิ่มมูลค่าการค้าให้มากขึ้น

### การดำเนินการ:

#### 1.1 การผลักดันการส่งออกใน CLMV

- การพัฒนาผู้ประกอบการ ให้มีความพร้อมในการบุกตลาด CLMV โดยการจัดอบรมให้ความรู้แก่ผู้ประกอบการที่สนใจ
- จัดทำสรุปข้อมูลข่าวสาร สถานการณ์ กฎระเบียบ แนวโน้มพฤติกรรมผู้บริโภคในตลาด CLMV และข้อมูลอื่น ๆ ที่เป็นประโยชน์เผยแพร่ให้แก่ผู้ที่เกี่ยวข้องเป็นประจำอย่างต่อเนื่อง
- เร่งรัดจัดกิจกรรมจับคู่ธุรกิจและการแสดงสินค้าทั้งในเมืองหลักและเมืองรองในกลุ่ม CLMV เพื่อกระตุ้นการค้าในเชิงรุก
- สนับสนุนให้ผู้ประกอบการใช้นวัตกรรมในการยกระดับเพิ่มมูลค่าสินค้าและบริการรองรับความต้องการของชนชั้นกลางที่เพิ่มมากขึ้นในตลาด CLMV
- ส่งเสริมการเติบโตของธุรกิจสตาร์ทอัพและระบบนิเวศที่เกี่ยวข้อง การส่งเสริมการวิจัยและการพัฒนา

#### 1.2 การพัฒนาการค้าชายแดนและการค้าผ่านแดน

- อำนวยความสะดวกให้ผู้ประกอบการในการขนส่งสินค้าข้ามชายแดน ยกกระดาน การเชื่อมโยงข้ามการค้าพรมแดน บูรณาการด้านการควบคุมกฎระเบียบให้สอดคล้องกัน เพื่อลดต้นทุนให้ผู้ประกอบการ
- ส่งเสริมการใช้ระบบดิจิทัล

ในขั้นตอนและเอกสารการค้าต่าง ๆ เพื่อลดขั้นตอน ประหยัดเวลาให้เกิดความสะดวกรวดเร็ว

- เร่งรัดการเปิดด่านชายแดน

ที่ยังคงปิดในช่วงการแพร่ระบาดของโควิด-19 ให้กลับมา

เป็นปกติ เพื่อกระตุ้นการค้าและเศรษฐกิจระหว่างกัน รวมทั้งประเมินความเป็นไปได้ในการเปิดด่านเพิ่มเติมต่อไป ซึ่งควรมีการจัดทำหลักเกณฑ์ในการเปิดด่านโดยคำนึงถึงประโยชน์ทางเศรษฐกิจเป็นตัวชี้วัดด้วย



- ติดตามมาตรการยุทธศาสตร์ทางการค้าของประเทศ CLMV อย่างใกล้ชิดเพื่อเฝ้าระวังมาตรการที่จะเป็นอุปสรรคในการทำการค้าชายแดนและผ่านแดน

● **1.3 การส่งเสริม E-Commerce** เพื่อพัฒนาช่องทางใหม่ในการส่งออก รองรับพฤติกรรมผู้บริโภคที่นิยมซื้อของออนไลน์มากขึ้น

- จัดกิจกรรมการค้าผ่านช่องทางออนไลน์ให้มากขึ้น ทั้งงานแสดงสินค้า การเจรจาทางการค้าผ่านช่องทางออนไลน์

- สนับสนุนการค้าพาณิชย์อิเล็กทรอนิกส์ข้ามพรมแดน (Cross-border e-Commerce) โดยส่งเสริมให้ผู้ประกอบการใช้แพลตฟอร์มออนไลน์ในการดำเนินธุรกิจที่เป็นที่นิยมของกลุ่มประเทศ CLMV

- ส่งเสริมให้ผู้ประกอบการค้าออนไลน์ผ่านเว็บไซต์ Thaitrade.com และประชาสัมพันธ์เว็บไซต์ให้เป็นที่รู้จักในตลาด CLMV

## แนวทางที่ 2 การสร้างความร่วมมือในกลุ่ม CLMVT: เพื่อกระชับความร่วมมือระหว่างกัน

### การดำเนินการ:

● **2.1 การเชื่อมโยงห่วงโซ่คุณค่าของ CLMVT และการเชื่อมโยงโลจิสติกส์ระหว่าง CLMVT**

- ส่งเสริมให้เกิดการพัฒนาห่วงโซ่การผลิตสินค้าร่วมกันในภูมิภาค โดยส่งเสริมแนวคิดการค้าและการลงทุนที่ยั่งยืนและเป็นมิตรต่อสิ่งแวดล้อม และการใช้นวัตกรรมในการผลิต เพื่อยกระดับห่วงโซ่การผลิต

- สนับสนุนให้ผู้ประกอบการใช้ประโยชน์จากสิทธิพิเศษทางการค้าของประเทศ CLMV ในการผลิตและส่งออกสินค้าไปจำหน่ายยังตลาดต่าง ๆ

- การสนับสนุนให้เกิดความยืดหยุ่นในการปรับตัวต่อการเปลี่ยนแปลงของห่วงโซ่คุณค่าในช่วงภาวะวิกฤต

### ● **2.2 การยกระดับมาตรฐานต่าง ๆ ร่วมกัน**

- ลดอุปสรรคจากมาตรการทางการค้าที่มีใช้ภายใต้ศุลกากร (NTMs) ที่มีแนวโน้มเพิ่มมากขึ้น ซึ่งจะเป็นอุปสรรคต่อการค้า



- ปรับมาตรฐานต่าง ๆ ของกลุ่ม CLMVT ให้มีความสอดคล้องกับมาตรฐานสากล และระหว่างประเทศ เพื่อลดอุปสรรคในการเข้าสู่ตลาดของสินค้า โดยเฉพาะมาตรฐานด้านสิ่งแวดล้อม

- ส่งเสริมให้ผู้ประกอบการนำเทคโนโลยีมาใช้ในการตรวจสอบย้อนกลับสินค้าต่าง ๆ เพื่อสร้างความเชื่อมั่น โปร่งใส และตรวจสอบได้ให้กับผู้บริโภค

### 2.3 การจัดเวทีเพื่อหารือแลกเปลี่ยนข้อมูล และส่งเสริมความร่วมมือระหว่างกัน

- ส่งเสริมให้กลุ่มประเทศ CLMVT กระชับความร่วมมือภายใต้ข้อตกลงการค้าเสรีให้มากขึ้น ทั้งในระดับทวิภาคีและพหุภาคี เพื่อขจัดกำแพงภาษีและอุปสรรคที่ไม่ใช่ภาษี

- ใช้ความร่วมมือในระดับอนุภูมิภาคเป็นกลไกในการขับเคลื่อนการพัฒนาในทุกมิติไปพร้อม ๆ กัน อาทิ โครงการพัฒนาความร่วมมือทางเศรษฐกิจในอนุภูมิภาคลุ่มแม่น้ำโขง Greater Mekong Subregion (GMS) ยุทธศาสตร์ความร่วมมือทางเศรษฐกิจ อิรวดี – เจ้าพระยา – แม่น้ำโขง (ACMECS) รวมทั้งเวทีความร่วมมือต่าง ๆ เช่น CLMVT Forum ซึ่งเป็นเวทีการหารือระหว่างผู้แทนระดับสูงจากหน่วยงานภาครัฐ ภาคเอกชน และภาควิชาการ เพื่อสร้างความร่วมมือให้ภูมิภาค CLMVT เติบโตต่อเนื่องและแข่งขันได้ ของกระทรวงพาณิชย์

## แนวทางที่ 3 การพัฒนาด้านอื่น ๆ ที่จะทำให้เศรษฐกิจเติบโต

การดำเนินการ:

### 3.1 การใช้ Soft power เป็นเครื่องมือในการสร้างความมั่นคง

- สร้างความเข้มแข็งให้กับแบรนด์สินค้าไทย ผ่านการทูตวัฒนธรรม ภาพยนตร์ ละคร เพลง ฯลฯ ให้ผู้บริโภค CLMV รู้สึกชื่นชอบ รวมทั้งเน้นการประชาสัมพันธ์วัฒนธรรมและภาพลักษณ์ที่ดีของไทย ควบคู่ไปกับสินค้าและบริการ ในหลากหลายช่องทาง เพื่อให้เข้าถึงกลุ่มผู้บริโภคที่หลากหลาย

- การให้ความช่วยเหลือเพื่อการพัฒนาอย่างเป็นทางการแก่ประเทศเพื่อนบ้าน ทั้งในด้านวิชาการและความช่วยเหลือทางการเงินเพื่อพัฒนาโครงสร้างพื้นฐาน โดยเฉพาะในการอำนวยความสะดวกทางการค้าและความเชื่อมโยงทางโลจิสติกส์

### 3.2 การสร้างสมดุลกฎภูมิรัฐศาสตร์ และการเป็นศูนย์กลางการค้าและการลงทุนในภูมิภาค



- สนับสนุนให้ผู้ประกอบการกระจายความเสี่ยงส่งออกไปยังคู่ค้าใหม่ ๆ ที่นอกเหนือจาก สหรัฐ และจีน รวมทั้งให้ความสำคัญกับภูมิภาคทวีตน์ (regionalization) และความร่วมมือใหม่ๆ ให้มากขึ้น
- ปรับโครงสร้างทางเศรษฐกิจให้ลดการพึ่งพาการส่งออก และให้เติบโต
- ใช้ประโยชน์จากโครงการความร่วมมือของประเทศมหาอำนาจที่เข้ามามีอิทธิพล ในภูมิภาค และดำเนินความสัมพันธ์อย่างรอบด้านกับทุกคู่ความขัดแย้ง
- สร้างโอกาสจากความขัดแย้งในด้านการส่งออกสินค้าเกษตรและอาหาร

### ● 3.3 การส่งเสริมการท่องเที่ยว ซึ่งเป็นรายได้หลักของประเทศใน CLMVT

- ส่งเสริมการท่องเที่ยวเชิงคุณภาพ
- มุ่งสนับสนุนการท่องเที่ยวทั้งเมืองหลักและเมืองรองเพื่อรองรับความต้องการที่หลากหลาย ของนักท่องเที่ยวทั่วโลก
- จัดทำเส้นทางการท่องเที่ยวร่วมกันในภูมิภาค CLMVT