

การส่งเสริมความมั่นคง ของมนุษย์ในการป้องกัน แนวคิดที่นิยมความรุนแรง²⁷

เกร็ดความรู้ความมั่นคงในวาระสารมูมอง ความมั่นคง ฉบับที่ 11 (ตุลาคม 2565 – มกราคม 2566) ได้กล่าวถึงหัวข้อ “การส่งเสริมความมั่นคงของมนุษย์ ในการป้องกันแนวคิดที่นิยมความรุนแรง” ซึ่งเป็น ผลลัพธ์ของการสัมมนาเชิงปฏิบัติการระดับภูมิภาค เพื่อส่งเสริมความมั่นคงของมนุษย์ในการป้องกัน แนวคิดที่นิยมความรุนแรงในประเทศ อันเกิดจาก ความร่วมมือระหว่างสำนักงานสภาความมั่นคง แห่งชาติ ร่วมกับโครงการพัฒนาแห่งสหประชาชาติ ประจำประเทศไทย (United Nations Development

Program : UNDP) และสำนักงานว่าด้วยยาเสพติด และอาชญากรรมแห่งสหประชาชาติ (United Nations Office on Drugs and Crime : UNODC²⁹) โดยมีวัตถุประสงค์ในการเสริมสร้างความรู้ความเข้าใจ ต่อปัญหาความท้าทายในมิติต่าง ๆ ที่ส่งผลกระทบต่อ ความมั่นคงของมนุษย์ในมิติต่าง ๆ อันได้แก่ การเมือง เศรษฐกิจ สังคม และสิ่งแวดล้อม เป็นต้น โดยผู้ที่ ประสบปัญหาต่าง ๆ เหล่านี้ อาจใช้ความรุนแรง หรือหันเข้าสู่แนวคิดที่นิยมความรุนแรงในการแก้ไข ปัญหาดังกล่าว

²⁷ สำนักงานสภาความมั่นคงแห่งชาติ (กองความมั่นคงเกี่ยวกับภัยคุกคามข้ามชาติ : กภช.) ได้จัดทำโครงการสำคัญ (Flagship) เพื่อขับเคลื่อน แนวทางดำเนินการรับมือแนวคิดสุดโต่งที่นิยมความรุนแรงภายใต้ยุทธศาสตร์การต่อต้านการก่อการร้าย ภายใต้ชื่อ “โครงการการสร้าง พื้นที่หลากหลายทางสังคมเพื่อการอยู่ร่วมกันบนความแตกต่าง” ต่อมา สมช. (กภช. และ สถาบันความมั่นคงศึกษา) ร่วมกับ โครงการพัฒนา แห่งสหประชาชาติประจำประเทศไทย (United Nations Development Program : UNDP) และสำนักงานว่าด้วยยาเสพติดและอาชญากรรม แห่งสหประชาชาติ (United Nations Office on Drugs and Crime : UNODC) จัดสัมมนาเชิงปฏิบัติการระดับภูมิภาคเพื่อส่งเสริมความมั่นคง ของมนุษย์ในการป้องกันแนวคิดที่นิยมความรุนแรงในประเทศ” เพื่ออบรมให้ความรู้ความเข้าใจแก่เจ้าหน้าที่หน่วยงานภาครัฐและภาคประชาสังคม จำนวน 4 ครั้ง ดังนี้ 1) ภาคเหนือ ระหว่างวันที่ 27 - 30 มี.ค. 65 ณ จ.เชียงใหม่ 2) ภาคใต้ ระหว่างวันที่ 18 - 22 เม.ย. 65 ณ จ.สุราษฎร์ธานี 3) ภาคตะวันออกเฉียงเหนือ ระหว่างวันที่ 25 - 29 เม.ย. 65 ณ จังหวัดขอนแก่น และ 4) ภาคกลาง ระหว่างวันที่ 5 - 6 พ.ค. 65 และ 23 - 25 พ.ค. 65 ณ กรุงเทพฯ

²⁸ นกวิเคราะห์นโยบายและแผนชำนาญการ กองความมั่นคงระหว่างประเทศ สำนักงานสภาความมั่นคงแห่งชาติ

²⁹ ผลการสัมมนา UNODC ได้ประมวลข้อมูลเพื่อจัดทำ (ร่าง) คู่มือการส่งเสริมแนวทางความมั่นคงของมนุษย์เพื่อป้องกันความคิดสุดโต่งที่นิยมความ รุนแรงในประเทศไทย (Handbook on Promoting Human Security Approach to Prevention of violence extremism) และเมื่อวันที่ 28 มีนาคม 2566 UNODC ได้จัดเวทีการรับฟังความเห็นในหัวข้อ Assessing Human Security Innovation: Impact on Violence Prevention

ทั้งนี้ ภูมิหลังและพัฒนาการความร่วมมือดังกล่าวนี้สืบเนื่องจากที่สำนักงานสภาความมั่นคงแห่งชาติให้ความสำคัญอย่างยิ่งกับการอยู่ร่วมกันบนความหลากหลายทางสังคมท่ามกลางความแตกต่างทางทัศนคติและอัตลักษณ์ ความเหลื่อมล้ำทางเศรษฐกิจและความไม่เท่าเทียมทางสังคมที่ส่งผลต่อความไม่มั่นคงของมนุษย์ และอาจนำไปสู่การเกิดความขัดแย้งและการใช้ความรุนแรงในสังคม สำนักงานสภาความมั่นคงแห่งชาติจึงได้จัดทำ “แนวทางเสริมสร้างการอยู่ร่วมกันบนความหลากหลายทางสังคม” ซึ่งที่ประชุมสภาความมั่นคงแห่งชาติได้มีมติเมื่อวันที่ 4 เมษายน 2565 เห็นชอบแนวทางเสริมสร้างการอยู่ร่วมกันบนความหลากหลายทางสังคมเป็นกรอบการดำเนินงานในการป้องกันและยับยั้งการแพร่กระจายแนวคิดที่นิยมความรุนแรง เพื่อให้ทุกภาคส่วนได้ประสานและบูรณาการการดำเนินงานและขับเคลื่อนการแก้ไขปัญหาดังกล่าวร่วมกัน โดยให้ความสำคัญกับ 3 แนวทาง คือ การป้องกัน (Prevention) การยับยั้ง (Deterring) และการฟื้นฟูเยียวยา (Rehabilitation) และให้นำเสนอคณะรัฐมนตรีพิจารณา โดยเมื่อวันที่ 27 กันยายน 2565 คณะรัฐมนตรีได้มีมติเห็นชอบแนวทางฯ ดังกล่าวตามที่สำนักงานสภาความมั่นคงแห่งชาติเสนอ

ดังนั้น บทความนี้จึงได้ประมวลชุดข้อมูลจากการสัมมนาเชิงปฏิบัติการฯ ดังกล่าว โดยให้ความสำคัญกับการเสริมสร้างองค์ความรู้เกี่ยวกับความมั่นคงของมนุษย์ให้แก่เจ้าหน้าที่ภาครัฐ ภาควิชาการ และภาคประชาสังคมเพื่อพัฒนาองค์ความรู้ในกรอบความมั่นคงของมนุษย์ที่สอดคล้องกับบริบทของประเทศไทย อันจะนำไปสู่การป้องกันแนวคิดที่นิยมความรุนแรงทุกรูปแบบ โดยสาระสำคัญจากการถอดบทเรียนจากผู้เข้าร่วมสัมมนาเชิงปฏิบัติการในพื้นที่ทั้ง 4 ภาค มีรายละเอียดดังต่อไปนี้

1. การเสริมสร้างองค์ความรู้เกี่ยวกับความมั่นคงมนุษย์

1.1 ความมั่นคงมนุษย์เป็นแนวทางสำคัญเพื่อสนับสนุนการแก้ไขปัญหาความท้าทายต่อความอยู่รอด การดำรงชีพ และศักดิ์ศรีของประชาชน โดยตั้งอยู่บนการยอมรับแห่งเสรีภาพทั้งสิ้น 3 ประการ อันเป็นองค์ประกอบพื้นฐานของชีวิต ซึ่งได้แก่ 1) เสรีภาพจากความกลัว ที่มนุษย์ทุกคนย่อมได้รับการคุ้มครองความปลอดภัยจากความรุนแรงทุกรูปแบบ 2) เสรีภาพจากความต้องการ กล่าวคือ การได้รับการตอบสนองความต้องการขั้นพื้นฐาน ทั้งในด้านเศรษฐกิจ สังคม สิ่งแวดล้อม และ 3) เสรีภาพในศักดิ์ศรี รวมถึงหลักสิทธิมนุษยชนในการดำรงชีวิต การเข้าถึงบริการ และได้รับโอกาสอย่างเท่าเทียม

1.2 กรอบความคิดการจัดทำมาตรการรับมือกับปัญหาความมั่นคงมนุษย์ ซึ่งช่วยสนับสนุนการคุ้มครองและการสร้างความเข้มแข็งให้ประชาชนและชุมชน ดังนี้

1) มีประชาชนเป็นศูนย์กลาง โดยภาครัฐ/เจ้าหน้าที่รัฐจำเป็นต้องรับฟังความเห็นของประชาชนในชุมชน ส่งเสริมให้ประชาชนมีบทบาทอย่างแท้จริงในการเปลี่ยนแปลงและพัฒนาพื้นที่ของตนเอง สร้างความเข้าใจ/ไว้วางใจต่อประชาชนกลุ่ม เน้นการดำเนินนโยบาย “ไม่ทิ้งใครไว้ข้างหลัง” และสามารถวัดความสำเร็จของผลลัพธ์จากการปรับปรุงคุณภาพชีวิตในด้านต่าง ๆ ของประชาชนในพื้นที่ที่เพิ่มมากขึ้น

2) เน้นความเป็นองค์รวมในการแก้ไขปัญหา ภาครัฐจำเป็นต้องคำนึงถึงปัญหาและความท้าทายโดยรวมที่เกิดขึ้นในชุมชน อีกทั้งจำเป็นต้องคำนึงถึงผู้ที่มีส่วนเกี่ยวข้องในระดับต่าง ๆ ทั้งระดับส่วนกลาง ระดับภูมิภาค และระดับท้องถิ่น รวมถึงภาคเอกชนและภาคประชาสังคมที่มีส่วนร่วมสำคัญในการส่งเสริมความมั่นคงมนุษย์ทั้ง 7 ประการ

3) การปฏิบัติงานที่สอดคล้องและเท่าทันกับบริบทปัจจุบันในสังคม โดยเจ้าหน้าที่รัฐส่วนกลาง/ฝ่ายปฏิบัติจำเป็นต้องวิเคราะห์บริบทและพื้นฐานโดยรวมของชุมชนที่ปรากฏอยู่ เน้นการวิเคราะห์และวางแผนจากระดับล่างสู่ระดับบน พร้อมทั้งจัดทำแผนหรือนโยบายในการแก้ไขปัญหา ระยะสั้น ระยะกลาง และระยะยาว และประเมินศักยภาพ/ทรัพยากรที่สำคัญสำหรับการแก้ไขปัญหา/ความท้าทาย และพัฒนาชุมชนในระดับท้องถิ่นให้อย่างยั่งยืน

4) เน้นการป้องกันปัญหาจากรากเหง้าพร้อมจัดทำแผนการป้องกันในระยะยาวเพื่อแก้ไขปัญหาในเชิงโครงสร้าง มุ่งเน้นการสร้างเสริมความเข้มแข็งต่อกลไกจัดการปัญหาในระดับท้องถิ่น

1.3 ความมั่นคงมนุษย์กับเป้าหมายการพัฒนาที่ยั่งยืน (SDGs) ซึ่งเป็นกรอบในการดำเนินงานหลักด้านการพัฒนาขององค์การสหประชาชาติ ถือเป็นแนวทางในการแก้ไขปัญหาความมั่นคงมนุษย์ โดยมุ่งเน้นการแก้ไขปัญหาจากรากเหง้า คำนี้ถึงประชาชนทุกกลุ่มที่ได้รับผลกระทบจากความไม่

มั่นคงในมิติต่าง ๆ นอกจากนี้ เป้าหมายการพัฒนาที่ยั่งยืน (SDGs) กล่าวบทบาทของภาครัฐที่ต้องให้ความสำคัญต่อความต้องการของประชาชนในท้องถิ่น อันเป็นถือเป็นความมั่นคงทางการเมืองขึ้นพื้นฐานและสนับสนุนการขับเคลื่อนการพัฒนาที่มีส่วนร่วมจากประชาชนทุกกลุ่ม รวมถึงคำนึงถึงประโยชน์ของประชาชนกลุ่มชายขอบด้วย อีกทั้ง ภาครัฐจำเป็นต้องปรับปรุงนโยบายการแก้ไขปัญหาให้สอดคล้องกับแนวทาง SDGs และบริบทในท้องถิ่น เพื่อกระตุ้นให้เกิดแนวทางการดำเนินงานของหน่วยงานภาครัฐในทุกระดับ

2. การสร้างกรอบความรู้เรื่องการป้องกันความรุนแรงในสังคมไทย

2.1 ความรู้สึกไม่มั่นคงของมนุษย์สามารถนำไปสู่การใช้ความรุนแรงในสังคมได้ ซึ่งแนวคิดที่นิยมความรุนแรงสามารถเกิดขึ้นได้กับทุกคนในทุกสถานการณ์ ไม่มีข้อจำกัดด้านอายุ เพศ กลุ่มหรือชุมชนใด ๆ นอกจากนี้ แนวคิดที่นิยมความรุนแรงยังสามารถนำไปสู่การก่อการร้ายอันถือเป็นภัยคุกคามร้ายแรงต่อสันติภาพและความมั่นคงทั้งภายในและ



**SUSTAINABLE
DEVELOPMENT
GOALS**

ระหว่างประเทศ ทั้งนี้ การเปลี่ยนผ่านไปสู่การใช้ความรุนแรงส่วนใหญ่ของมนุษย์มักมีสาเหตุจากการที่คนรู้สึกถูกปฏิบัติให้เป็นบุคคลชายขอบ ไม่ได้มีโอกาสและเกิดความคับข้องใจต่อภาครัฐ อย่างไรก็ตามหากภาครัฐสามารถเข้าใจ/เข้าถึง และแก้ไขปัญหามาจากรากเหง้าอันส่งผลให้ประชาชนรู้สึกเกิดความมั่นคงก็จะเป็นผลดีต่อสัญญาประชาคมที่เข้มแข็งและช่วยลดปัญหาการก่อความรุนแรงหรือแนวคิดที่นิยมความรุนแรงได้

แนวทางความมั่นคงของมนุษย์ถือเป็นเครื่องมือที่ช่วยให้ภาครัฐมองเห็นถึงปัญหาต่าง ๆ ในสังคมที่มีความเชื่อมโยงกันในทุกมิติ ทั้งเศรษฐกิจ สังคม การศึกษา และสาธารณสุข และสามารถกระทบต่อความมั่นคงในทุกด้าน ความมั่นคงของมนุษย์จึงไม่ใช่หน้าที่หลักเฉพาะของหน่วยงานด้านความมั่นคงหรือหน่วยงานราชการหน่วยใดหน่วยหนึ่ง แต่ทุกภาคส่วนจำเป็นต้องทำงานร่วมกัน และจะต้องมีแนวทางอย่างเป็นระบบเพื่อการพัฒนาที่ยั่งยืน สอดคล้องกับบริบทในแต่ละพื้นที่ รวมถึงการป้องกันและลดโอกาสการบ่มเพาะแนวคิดที่นิยมความรุนแรง โดยมีแนวทาง ดังนี้

1) ภาครัฐจำเป็นต้องตระหนักถึงความมั่นคงแบบองค์รวม ไม่มุ่งเน้นเพียงด้านประเด็นทางการทหาร พร้อมปรับแนวคิดการดำเนินงานให้สอดคล้องกับความอยู่รอดของประชาชนการดำรงชีพ และศักดิ์ศรีความเป็นมนุษย์ อันถือเป็นพื้นฐานสำคัญเพื่อการพัฒนาสังคมที่ก้าวหน้าและมีเสถียรภาพ

2) การใช้แนวทางและความร่วมมือจากทุกภาคส่วนในการแก้ไขปัญหาความไม่มั่นคงที่หลากหลาย และมีความทับซ้อนเชื่อมโยงกัน

3) การเน้นการแก้ไขปัญหาจากรากเหง้าของความไม่มั่นคงต่าง ๆ และเน้นการป้องกันเพื่อไม่ให้ภัยคุกคามและความไม่มั่นคงเหล่านั้นบั่นทอนการพัฒนาคุณภาพชีวิตและบริบทอันดีของสังคม

2.2 ปัจจัยสำคัญที่ผลักดันไปสู่ความรุนแรงในสังคม จากการรวบรวมข้อมูลของ UNDP ประกอบไปด้วย 1) การถูกละเลยจากการพัฒนาทั้งด้านสังคมและด้านเศรษฐกิจ 2) การถูกจำกัดพื้นที่ในการแสดงความคิดเห็น 3) การถูกปฏิเสธเมื่อมีความคิดที่แตกต่างความไม่เท่าเทียมทางสังคมและการถูกกดขี่ของบุคคลบางกลุ่ม 4) การปฏิเสธการเข้าร่วมอุดมการณ์ทางสังคม เศรษฐกิจและการเมือง อันเป็นปัจจัยที่ผู้ก่อความไม่สงบ/ผู้ก่อการร้ายอาจใช้ประโยชน์จากผู้ที่อยู่ในกลุ่มเปราะบางทางสังคมและเศรษฐกิจในการชักชวนให้เข้าร่วมขบวนการการก่อความไม่สงบ/การก่อการร้าย ซึ่งปัจจุบัน UNODC ได้ทำงานร่วมกับประเทศสมาชิกของสหประชาชาติเพื่อสนับสนุนการป้องกันอาชญากรรม รวมไปถึงการป้องกันปัญหาความรุนแรงสุดโต่งที่นำไปสู่การก่อการร้าย

3. การถอดบทเรียนจากผู้เข้าร่วมสัมมนาเชิงปฏิบัติการในพื้นที่

การสัมมนาเชิงปฏิบัติการในครั้งนี้ได้เปิดโอกาสให้ผู้เข้าร่วมฯ แลกเปลี่ยนประสบการณ์การทำงานที่เกี่ยวข้องกับด้านความมั่นคงในมิติต่างของแต่ละพื้นที่/หน่วยงานระหว่างกัน รวมถึงปัญหาและข้อเสนอแนะในการแก้ไขปัญหา โดยใช้กรอบความมั่นคงมนุษย์ 7 ประการ โดยมีสาระสำคัญ ดังนี้

3.1 พื้นที่ภาคเหนือ มีความหลากหลายทางชาติพันธุ์และความต่างทางวัฒนธรรมของประชากรในพื้นที่ อันก่อให้เกิดปัญหาด้านความมั่นคงมนุษย์ที่หลากหลาย โดยสรุปได้ ดังนี้

1) ความมั่นคงทางเศรษฐกิจ พบว่าประชากรในพื้นที่ภาคเหนือมีปัญหาความเหลื่อมล้ำทางเศรษฐกิจเป็นปัญหาสำคัญที่สุด (รวบกระจุกจนกระจาย) กล่าวคือ คนในพื้นที่ส่วนใหญ่ทำอาชีพเกษตรกรรมเป็นหลัก เมื่อสังคมเมืองขยาย การท่องเที่ยวเพิ่มมากขึ้น ทำให้พื้นที่เพาะปลูกถูกรื้อถอนเป็นที่พักอาศัย เช่น โรงแรม รีสอร์ท ร้านกาแฟ ทำให้พื้นที่ทางการเกษตรลดลง เกิดการตกงานของลูกจ้าง

เกษตรกรรม งานลดลง เกิดความไม่มั่นคงในอาชีพที่ ถูกถ่ายทอดมารุ่นต่อรุ่น นอกจากนี้ พื้นที่เพาะปลูก น้อยลงทำให้ผลผลิตทางการเกษตรน้อยลง ส่งผล ให้ราคาสินค้าอุปโภค-บริโภคในตลาดเพิ่มขึ้น อีกทั้ง ทรัพยากรไม่เพียงพอต่อจำนวนประชากรในพื้นที่ ในขณะที่เจ้าของกิจการมีรายได้เพิ่มขึ้น แต่คนในพื้นที่ กลับรายได้น้อยลง

2) ความมั่นคงทางการเมือง พบว่า การทำงานของภาครัฐนับเป็นปัจจัยสำคัญ ต่อความเป็นอยู่ของประชาชนในพื้นที่เป็นอย่างมาก กล่าวคือ การเปลี่ยนแปลงผู้บริหารสูงสุดของหน่วยงาน ทำให้นโยบายการพัฒนาและการปฏิบัติไม่ต่อเนื่อง เนื่องจากผู้บริหารแต่ละบุคคลมีวิสัยทัศน์แตกต่างกัน นอกจากนี้ ผู้บริหารที่มาจากพื้นที่อื่นไม่สามารถ เข้าใจปัญหารากลึกของคนในพื้นที่จึงไม่สามารถ แก้ปัญหาได้จริง เป็นต้น ปัญหาที่สำคัญด้านความ มั่นคงอีกประการคือ การบังคับใช้กฎหมายเกินความ จำเป็นเพื่อจำกัดสิทธิและเสรีภาพทางการเมือง ของประชาชนเมื่อประชาชนรวมตัวชุมนุมเรียกร้อง ต่อปัญหา เจ้าหน้าที่ด้านความมั่นคงของรัฐมักใช้ความ รุนแรงในการยุติการเรียกร้องดังกล่าว

3) ความมั่นคงทางอาหาร พบว่า เมื่อ พื้นที่บางส่วนถูกนำไปพัฒนาและมีการก่อสร้างตึก อาคารเพิ่มมากขึ้น พื้นที่สำหรับการทำเกษตรกรรม จึงมีจำนวนน้อย ทำให้ผลผลิตทางการเกษตรมีจำนวน น้อยลงมาก โดยเฉพาะ ข้าว ซึ่งเป็นอาหารหลักของ คนไทย อีกทั้ง ทำให้ผักและผลไม้ประจำถิ่นหรือ ผักเมืองหนาว อาทิ ลำไย ลิ้นจี่ หรือแม้กระทั่งพืชทำ รายได้ท้องถิ่นอย่าง ลิ้นจี่ กาแฟ อ้อย ก็ลดลงไปด้วย ส่งผลให้อาหารไม่เพียงพอต่อคนในพื้นที่และคนใน พื้นที่ไม่ได้บริโภคข้าวและพืชผักคุณภาพดี รวมถึง ส่งผลให้อัตราผู้ขาดแคลนอาหารและสารอาหาร เพิ่มสูงขึ้น และอาจจะส่งผลกระทบต่อการจัดอันดับ Global Hunger Index (GHI) แม้ประเทศไทย ยังอยู่ในระดับความไม่มั่นคงทางอาหารต่ำตามการ

รวบรวมข้อมูลขององค์การอาหารและเกษตรแห่ง สหประชาชาติ (FAO) แต่ก็มีประชากรบางส่วน ที่ยังอยู่ในสภาวะหิวโหย ผนวกกับปัญหาการเกิด โรคระบาด และสารปนเปื้อนในพืช สัตว์ก็ส่งผลกระทบต่อผลผลิตทางการเกษตรในภาคเหนือที่ลดลงเช่นกัน

4) ความมั่นคงด้านสิ่งแวดล้อม พบว่า ภาคเหนือมีปัญหาด้านความมั่นคงสิ่งแวดล้อมหลาย ประการที่มีความสำคัญในระดับเดียวกัน ซึ่งสามารถ สรุปแต่ละประการได้ ดังนี้ (1) การขยายตัวของ ชุมชนเมืองไม่สอดคล้องกับโครงการสาธารณูปโภค ของภาครัฐ แม้ภาครัฐจะสร้างสาธารณูปโภคขนาดใหญ่ เช่น ถนนไฮเวย์ ทางหลวงชนบท แต่ระบบไฟฟ้า และระบบอำนวยการความสะดวกยังไม่สามารถรองรับ อย่างทั่วถึงต่อสาธารณูปโภคที่ประชากรมีความ ต้องการสูง ประชากรจึงรู้สึกไม่คุ้มค่าต่อการตัดไม้ ทำลายป่าและสิ่งแวดล้อมของชุมชนเพื่อสร้างชุมชน เมืองซึ่งมีทั้งถนนใหม่ อาคารสูง ห้างสรรพสินค้า และ แหล่งท่องเที่ยว (2) การสร้างอุตสาหกรรมและการ ก่อสร้างที่มากเกินไปทำให้เกิดฝุ่นละออง P.M.2.5 อันมีผลต่อสภาวะอากาศที่ดีของภาคเหนือ (3) การ ลักลอบตัดไม้ทำลายป่า ก่อให้เกิดภัยพิบัติต่าง ๆ เช่น อุทกภัย วาตภัย อัคคีภัย เกิดปัญหาการเปลี่ยนแปลง ของสภาพภูมิอากาศอากาศหรือภาวะเรือนกระจก มากขึ้น (4) การอพยพของคนต่างถิ่น ก่อให้เกิดปัญหา ทางสิ่งแวดล้อม อาทิ จำนวนขยะเพิ่มมากขึ้น อาคาร ที่พักอาศัยมากขึ้นแต่พื้นที่ธรรมชาติลดลง เป็นต้น และ (5) การนำพื้นที่ไร่สวนของชุมชนไปทำธุรกิจ อสังหาริมทรัพย์ ทำให้พื้นที่ธรรมชาติที่เป็นเอกลักษณ์ และคงคุณค่าของประชากรภาคเหนือหายไป

5) ความมั่นคงด้านสุขภาพ ปัญหาความ มั่นคงหลักภาคเหนือ ได้แก่ มลพิษทางอากาศที่เป็น ปัญหาอย่างต่อเนื่องอันเกิดจากการเผาป่า PM 2.5 ทำให้ประชากรภาคเหนือมีอัตราการเป็นโรคทาง เดินหายใจเพิ่มสูงขึ้นจากการสูดดมอากาศที่มีมลพิษ ผนวกกับการแพร่ระบาดของโรคโควิด-19 ยิ่งทำให้



สุขภาพของประชากรในภาคเหนือแอ่ง ซึ่ง สาธารณูปโภคก็ไม่เอื้ออำนวยต่อการรักษาสุขภาพ และบริการสาธารณสุขยังไม่ถึงบุคคลหลายกลุ่ม เช่น คนเขา ชาวดอย ซึ่งมักพึ่งหมอชาวบ้านเป็นส่วนใหญ่ แต่ในปัจจุบันหมอชาวบ้านลดน้อยลง ทำให้คนเขา ชาวดอยต้องเดินทางมาหาหมอรักษาตัวที่ โรงพยาบาลใกล้บ้าน ซึ่งเป็นความยากลำบากในการ เดินทางเป็นอย่างมาก ส่งผลให้ประชากรเหล่านั้น เลือกที่จะไม่รักษาอาการป่วยที่โรงพยาบาลและ เสียชีวิตในที่สุด ซึ่งการระบาดของโควิด-19 สาธารณสุขแต่ละจังหวัดพยายามประชาสัมพันธ์ การฉีดวัคซีนเพื่อป้องกันการระบาดของเชื้อโควิด-19 แต่ยังคงมีประชากรส่วนหนึ่งที่ยังไม่ได้รับวัคซีน และไม่ยอมรับวัคซีนเนื่องจากขาดความรู้ความเข้าใจ และสิทธิในการเข้ารับบริการสาธารณสุขต่างๆ

นอกจากนี้ บุคลากรทางการแพทย์ก็ไม่เพียงพอต่อจำนวนประชากร และพื้นที่ไม่มีแพทย์เฉพาะ ทางในการรักษา เช่น โรคหัวใจ โรคเกี่ยวกับระบบ ประสาท เป็นต้น นอกจากนี้ ยังขาดจิตแพทย์หรือนัก จิตวิทยาที่สามารถให้คำปรึกษาปัญหาสภาพจิตใจของ คนในสังคมได้ โดยเฉพาะเด็กและเยาวชนที่มีอาการ

โรคซึมเศร้าเพิ่มมากขึ้นทุกปี อัตราการฆ่าตัวตายก็ มากขึ้นตามไปด้วย ซึ่งปัญหาส่วนใหญ่มาจากความ สัมพันธ์ในครอบครัวไม่ดี ความรุนแรงในครอบครัว ทำให้คนในครอบครัวได้รับผลกระทบทางกายและ จิตใจ การเลี้ยงดูอบรมสั่งสอนที่ถูกต้องของครอบครัว เป็นต้น ความไม่มั่นคงอีกประการ ได้แก่ การทำ ศัลยกรรมและการบริโภคผลิตภัณฑ์เสริมอาหารที่ไม่ ผ่านมาตรฐานและบางส่วนมีการปลอมแปลง ซึ่งส่งผล อันตรายต่อสุขภาพของผู้บริโภค และทำให้ประชาชน รู้สึกไม่ปลอดภัยในการทำศัลยกรรมและการบริโภค ผลิตภัณฑ์เสริมอาหาร



6) ความมั่นคงชุมชน พบว่า (1) สังคมเมืองกลืนชุมชนท้องถิ่น กลืนกินวัฒนธรรมดั้งเดิม ทำให้วัฒนธรรมอันดีงามของสังคมหรือชนชาติพันธุ์ลดลงและสูญหายไปอย่างต่อเนื่อง (2) ความรู้สึกในพื้นที่ที่ตนอยู่อาศัยกันดารกว่าที่อื่น โดยเฉพาะประชากรที่อาศัยอยู่นานที่ไม่ได้รับสาธารณูปโภคที่ดีและเพียงพอ (3) ประชากรในพื้นที่ไม่มีที่ทำนาทำไร่ เนื่องจากการเวียนคืนที่ดินทำสวนสาธารณะของภาครัฐ การมีหนี้สินจนต้องขายที่ดินทำไร่ทำสวน การไม่มีรายได้จากการทำไร่ทำสวนทำให้ประชากรเข้าไปทำงานเชิงอุตสาหกรรมเพิ่มขึ้น ลดจำนวนเกษตรกรรวม อาจก่อให้เกิดความมั่นคงทางอาหารในอนาคตได้ เนื่องจากมีเกษตรกรน้อยลง เกษตรกรน้อยลงทำให้ผลผลิตทางการเกษตรลดน้อยลงตามไปด้วย (4) สังคมกลืนกินของญาติมิตรหายไปเนื่องจากทุกคนจะต้องทำงานเพื่อดำรงชีพดิ้นรนในการดำรงชีวิตจนไม่มีเวลาในการผูกสัมพันธ์ (5) โซเชียลมีเดียทำให้ชุมชนเกิดความวุ่นวายจากการปล่อยข่าวปลอมและประชามักจะหลงเชื่อ เช่น การปล่อยข่าวเกี่ยวกับการติดโรคติดเชื้อโควิด-19 ของคนในชุมชน ทำให้เกิดการรังเกียจบุคคลที่ถูกกล่าวอ้างถึง เกิดการต่อต้านในการดำรงชีวิตของผู้ที่ถูกอ้างถึง เช่น แม่ค้าในตลาดไม่ยอมขายสินค้าให้คนติดโควิด ถูกตีฉันทนาว่าร้ายเกี่ยวกับมาตรการในการดูแลตนเอง ก่อให้เกิดการทะเลาะวิวาทะของคนในชุมชน เป็นต้น (6) เด็กและเยาวชนไม่รู้จักทำตามหลักเศรษฐกิจพอเพียง อาจทำให้ชุมชนที่อนุรักษ์การปลูกพืชผักสวนครัวและเลี้ยงสัตว์สำหรับดำรงชีวิตหายไป (7) คนในชุมชนขาดความสามัคคี ไม่มีจิตอาสาในการพัฒนาชุมชน และไม่ให้ความร่วมมือในการทำสาธารณประโยชน์เพื่อชุมชน (8) การเกิดของประชากรที่ไม่มีคุณภาพพ่อแม่วัยใสจำนวนมากมีบุตรเมื่อไม่พร้อม จึงมีเด็กจำนวนมากถูกเลี้ยงดูอบรมสั่งสอนอย่างไร้คุณภาพ เกิดเป็นภาระและปัญหา ทางสังคมในอนาคต อาทิ ดิคาเสพติด ติดการพนัน ลักขโมย การข่มขืนกระทำชำ

เลา ความรุนแรงในครอบครัว การท้องก่อนวัยอันควร เกิดความแน่นอนหนาของประชากรที่ไม่มีคุณภาพ และทรัพยากรในชุมชนที่ถูกใช้อย่างไม่มีประสิทธิภาพ

7) ความมั่นคงส่วนบุคคล ผู้เข้าร่วมการสัมมนาส่วนใหญ่มีความคิดเห็นตรงกันว่า โครงการสาธารณูปโภคของภาครัฐ อาทิ รถประจำทางที่ไม่เพียงพอต่อประชากรและล่าช้าไม่ตรงเวลา ทำให้การเดินทางไปทำงานเป็นเรื่องที่ยากลำบาก ทำให้ไม่มีเวลาทำกิจกรรมอื่น ๆ ครอบครัวไม่มีเวลาอบรมสั่งสอน ให้ความรัก ความอบอุ่นที่ไม่เพียงพอแก่บุตร ทำให้บุตรมีแนวคิดรุนแรงต่อต้าน และไม่เชื่อฟัง ผู้ปกครองเกิดเป็นปัญหาครอบครัวและเกิดเป็นปัญหาของสังคมในอนาคต นอกจากนี้ หลายพื้นที่ยังมีไฟฟ้าและน้ำประปาไม่เพียงพอต่อการบริโภค ก่อให้เกิดความไม่ปลอดภัยในการดำรงชีวิต ทั้งความอันตรายที่เกิดจากการเดินในที่เปลี่ยว การได้บริโภคน้ำที่ไม่สะอาด ไม่สะอาด และไม่เพียงพอต่อการใช้งานในแต่ละวันของคนในท้องที่ ทำให้ประชากรรู้สึกไม่มีความมั่นคงในชีวิต

นอกจากนี้ ยังพบถึงปัจจัยที่ก่อให้เกิดความรุนแรงในสังคมภาคเหนือ อาทิ การว่างงาน การไม่มีพื้นที่ทำมาหากิน การไม่ได้รับบริการสาธารณสุขอย่างเท่าเทียม การขาดการศึกษา การเป็นหนี้สิน เศรษฐกิจตกต่ำ ทรัพยากรที่ไม่เพียงพอ รัฐบาลปกป้องนายทุนมากกว่าประชาชนในพื้นที่ กระบวนการยุติธรรมที่ไม่เป็นธรรม การปฏิบัติอย่างแบ่งแยกระหว่างชนเผ่ากับชาวเมือง ส่งผลให้ประชาชนผู้ได้รับผลกระทบมีแนวคิดที่นิยมความรุนแรง เกิดการประท้วง ขับไล่หน่วยงานภาครัฐ และเกิดความรุนแรง จนถึงการทำอาชญากรรมผิดกฎหมาย อาทิ รั้งจ้างตัดไม้เถื่อน ค้ามนุษย์ ขนยาเสพติดข้ามชาติ รั้งจ้างฆ่าคน เป็นต้น ซึ่งประเด็นดังกล่าวเป็นแรงกระตุ้นให้เกิดความรุนแรงในสังคม ซึ่งเหตุผลสำคัญมาจากการไร้ความมั่นคงมนุษย์ ดังนั้น ภาครัฐจึงต้องมุ่งเน้นนโยบายการป้องกันและแก้ปัญหาที่รากเหง้าของความไม่มั่นคงเหล่านี้

เพื่อลดโอกาสในการเผชิญกับความเสียหายและภัยคุกคามที่จะเกิดขึ้นต่อไป

3.2 พื้นที่ภาคใต้

1) ความมั่นคงทางเศรษฐกิจ ประชากรในพื้นที่ส่วนใหญ่ประกอบอาชีพเกษตรกรโดยเฉพาะปลูกพืชเศรษฐกิจ อันได้แก่ ยางพารา ปาล์มน้ำมัน และทำประมงชายฝั่งทะเลเป็นหลัก ซึ่งที่ผ่านมาเกษตรกร ผู้ประกอบการสินค้ายางพารา ปาล์มน้ำมัน และสินค้าประมง ได้รับผลกระทบจากเศรษฐกิจตกต่ำมาโดยตลอด เนื่องจากยางพาราและปาล์มน้ำมันมีราคาตกต่ำ จนบางครั้งขาดทุน และสินค้าประมงได้รับผลกระทบจากมาตรการการทำประมงผิดกฎหมาย ขาดการรายงาน และไร้การควบคุม (Illegal, Unreported and Unregulated Fishing - IUU Fishing) ซึ่งทำให้สินค้ามีราคาสูงเพราะความต้องการในตลาดลดลง ส่งผลให้ประชาชนไม่มีอำนาจในการซื้อ เกิดสถานะสินค้าล้นตลาด ทำให้สินค้าประมงขายได้น้อยลง สินค้าค้าง สร้างความเสียหายต่อชาวประมงและผู้ประกอบการ จึงทำให้รายได้ลดลงและจำเป็นต้องลดปัจจัยการผลิต ซึ่งหนึ่งในปัจจัยการผลิตคือ แรงงาน ผู้ประกอบการจึงลดแรงงานเพื่อลดต้นทุนการผลิตลง ซึ่งทำให้เกิดอัตราการว่างงานสูงขึ้น เมื่อเกิดการว่างงานก็ขาดรายได้ ไม่มีความต้องการจับจ่ายใช้สอย อุปสงค์ในตลาดน้อยลง ทำให้ต้องปิดแพหรือปิดกิจการลง โดยเฉพาะในช่วงสภาวะการแพร่ระบาดของโรคติดเชื้อไวรัสโคโรนา-19 ที่ส่งผลให้กิจการปิดตัวลงมากขึ้นเกิดความไม่มั่นคงของอาชีพและรายได้ ส่งผลต่อสถานะเศรษฐกิจตกต่ำเป็นวงจรมหุมนเวียนต่อเนื่อง

สำหรับปัญหาการทำประมง ปัจจุบันการทำประมงในพื้นที่ดั้งเดิมของตนเองมีความยากลำบากขึ้น เนื่องจากมีชาวประมงนอกพื้นที่ที่มาคราดหอยลายใกล้ฝั่งมากขึ้น ทำให้อุปกรณ์การประมง เช่น อวน แห เสียหาย หนาดินทรุดโทรม และสัตว์น้ำ

ก็หนีจากแหล่งทำประมงเดิม ไม่อยู่ในบริเวณพื้นที่ที่สามารถจับสัตว์น้ำได้ ชาวประมงท้องถิ่นที่ต้องออกไปตามหาแหล่งทำประมงที่อื่นซึ่งมีระยะทางที่ไกลขึ้น ซึ่งเป็นการเพิ่มต้นทุนการผลิตมากขึ้น อาทิ น้ำมัน ค่าแรงงาน เสียเวลาในการทำมาหากิน และเสี่ยงต่อสภาพอากาศที่ไม่คุ้นเคย เกิดการทะเลาะวิวาท แย่งทรัพยากรหรือที่ทำประมงของประมงแต่ละที่ยิ่งไปกว่านั้นกลุ่มชาวประมงไม่มีความไว้วางใจในการทำงานของภาครัฐและคาดว่ามีเจ้าหน้าที่รัฐมีส่วนเกี่ยวข้องในการทำประมงผิดกฎหมาย จึงปล่อยให้เล็ดรอดเข้ามาใช้เรือคราดหอยได้ จึงถือเป็นปัญหาสำคัญที่สะท้อนจากผู้เข้าร่วมฯ

2) ความมั่นคงทางการเมือง รัฐบาลไทยต้องบังคับใช้มาตรการเพื่อป้องกันการทำประมงผิดกฎหมาย และแก้ไขปัญหาที่ส่งผลกระทบต่อสังคม เศรษฐกิจและสิ่งแวดล้อมจาก IUU Fishing เพื่อสร้างความน่าเชื่อถือให้กับสินค้าประมงของไทยให้เป็นที่ยอมรับจากต่างประเทศ โดยเฉพาะสหภาพยุโรปซึ่งมีความเข้มงวดในการทำประมงผิดกฎหมายและยังเป็นตลาดส่งออกสินค้าประมงหลักของไทย รัฐบาลจึงต้องเข้มงวดในการใช้มาตรการดังกล่าวเป็นอย่างมาก อย่างไรก็ตาม มาตรการป้องกัน IUU Fishing ไม่ได้ส่งผลดีต่อชาวประมงทุกกลุ่ม มาตรการ IUU Fishing กลับเป็นผลเสียในการทำประมงของชาวประมงในภาคใต้เนื่องจากมาตรการไม่สอดคล้องกับวิถีประมงดั้งเดิมที่สืบทอดกันมา อาทิ การห้ามใช้อวนลาก การใช้เรือคราดหอย ซึ่งทำให้ชาวประมงไม่สามารถจับสัตว์ทะเลได้อย่างเต็มที่ และมีเจ้าหน้าที่จากหน่วยงานภาครัฐคอยสังเกตการณ์อยู่ตลอด ส่งผลให้เกิดการติดสินบนเจ้าหน้าที่ เกิดการคอร์รัปชันในหน่วยงาน มีการแย่งผลประโยชน์ระหว่างผู้ที่ทำประมงถูกกฎหมายและผู้ที่ทำประมงผิดกฎหมาย จนเกิดความขัดแย้งและความรุนแรงในสังคม อีกทั้งนำไปสู่การรวมกลุ่มเพื่อเรียกร้องต่อภาครัฐ แสดงถึง

ความไม่พึงพอใจต่อรัฐบาลซึ่งส่งผลกระทบต่อเสถียรภาพของหน่วยงานภาครัฐและรัฐบาลเป็นอย่างมาก นอกจากนี้ ความมั่นคงทางการเมืองที่ประชาชนภาคใต้ส่วนใหญ่มีความกังวลลำดับถัดมา ได้แก่ ผู้มีอิทธิพล โดยเฉพาะนายทุนและนักการเมือง ซึ่งมักเอาเปรียบประชาชนในพื้นที่ และไม่คำนึงถึงผลกระทบที่เกิดกับประชาชนในพื้นที่ ประชาชนเกิดความหวาดเกรงต่ออำนาจของผู้มีอิทธิพล และไม่สามารถเรียกร้องสิทธิอันพึงได้อย่างที่ควร เช่น เรียกร้องเกี่ยวกับที่ดินทำมาหากินซึ่งนายทุนก่อตั้งห้างสรรพสินค้าไว้ใกล้ตลาดทำให้สินค้าในตลาดขายไม่ได้ ชาวบ้านเดือดร้อนแต่ก็ไม่สามารถพึ่งพาเจ้าหน้าที่รัฐได้เพราะเจ้าหน้าที่บางส่วนต้องทำงานภายใต้กลุ่มผู้มีอิทธิพลดังกล่าวนี้ เป็นปัญหาเรื้อรังที่ยังไม่สามารถแก้ไขได้

3) ความมั่นคงทางอาหาร พื้นที่ภาคใต้มีทรัพยากรอุดมสมบูรณ์ เต็มไปด้วยพืชผักและสัตว์ทะเล แต่เมื่อมีมาตรการ IUU Fishing ทำให้สัตว์ทะเลบางชนิดนั้นจับได้ยากหรือไม่สามารถจับได้ รวมทั้ง สภาพภูมิอากาศและฤดูกาลที่ไม่สามารถออกทะเลได้ส่งผลให้จำนวนสัตว์ทะเลที่เป็นอาหารมีจำนวนลดลงรวมทั้งมีราคาที่สูงขึ้น ทำให้ทางเลือกของอาหารของประชาชนภาคใต้ลดลง ซึ่งสัตว์ทะเลบางประเภทมีสารอาหารสำคัญต่อร่างกาย ประชาชนก็จะได้รับสารอาหารประเภทนั้นน้อยลง จนอาจเกิดภาวะขาดสารอาหารได้ นอกจากนี้ โรคระบาดในพืชและสัตว์ที่ส่งผลกระทบต่อผลผลิตลดลง ไม่มีพืชผักที่เป็นอาหารหลักของคนไทย เช่น ข้าว ซึ่งทำให้ไม่เพียงพอต่อการบริโภค ส่งผลกระทบต่อความมั่นคงทางอาหารเป็นอย่างมาก

4) ความมั่นคงด้านสิ่งแวดล้อม ภาคใต้อุดมไปด้วยทรัพยากรธรรมชาติ แหล่งที่ตั้งใกล้ชายแดน มีที่ดินว่างเปล่ามาก มีอัตราการเกิดของจำนวนประชากรเพิ่มขึ้น จึงเป็นแหล่งตั้งโรงงานอุตสาหกรรมทั้งจากภายในประเทศและต่างประเทศ ล้อมรอบชุมชนดั้งเดิม ซึ่งการมีอุตสาหกรรมตั้งอยู่

โดยรอบที่อยู่อาศัยนั้น ผู้อยู่อาศัยจะได้รับมลพิษจากโรงงาน ทั้งทางน้ำ ที่อาจเน่าเสีย มีสารปนเปื้อนจากโรงงาน มีขยะจำนวนมากส่งผลให้น้ำไม่สะอาด สัตว์น้ำ สัตว์ทะเลตาย ระบบนิเวศน์เสื่อมเสีย รวมทั้ง มลพิษทางอากาศ ทั้ง PM 2.5 กลิ่นขยะมูลฝอย คิวินจากการทำอุตสาหกรรม ส่งผลเสียต่อสุขภาพและสิ่งแวดล้อม นอกจากนี้ การตั้งโรงงานอุตสาหกรรมทำให้ต้องตัดไม้ทำลายป่าเพื่อทำการก่อสร้างทำให้ต้นไม้ ป่า แหล่งน้ำ และธรรมชาติลดลง ทั้งยังปล่อยก๊าซเรือนกระจกที่ส่งต่อสภาวะโลกร้อนอีกด้วย

5) ความมั่นคงด้านสุขภาพ ในห้วงเวลา 2-3 ปีที่ผ่านมา การแพร่ระบาดของโรคติดเชื้อไวรัสโคโรนา-19 เป็นปัญหาวิกฤตทั่วโลก ซึ่งภาคใต้นั้นในระยะแรกการจัดสรรวัคซีนยังไม่มีประสิทธิภาพ ประชาชนในพื้นที่ไม่สามารถเข้าถึงบริการสาธารณสุขได้อย่างเต็มที่ เนื่องจากจำนวนโรงพยาบาล จำนวนแพทย์ไม่เพียงพอต่ออัตราผู้ป่วย ซึ่งประชาชนบางกลุ่มขาดความเชื่อมั่นในการให้บริการของรัฐบาลจึงไปพึ่งการรักษาโดย



ONE HEALTH



ใช้ความเชื่อทางศาสนาเข้ามาเกี่ยวข้องเป็นจำนวนมาก อันส่งผลให้เกิดการแพร่ระบาดอย่างต่อเนื่อง ประกอบกับโครงการ Phuket Sandbox ซึ่งนำร่องให้นักท่องเที่ยวต่างชาติเข้ามาเที่ยวในไทยภายใต้สถานการณ์การแพร่ระบาดหนักของโรคติดเชื้อโควิด-19 ยิ่งทำให้เกิดการแพร่กระจายมากขึ้น มีการแย่งชิงในการรับบริการสาธารณสุข เช่น การฉีดวัคซีน การเข้ารับการรักษาตัวในโรงพยาบาล เป็นต้น นอกจากนี้ด้านสุขภาพทางใจก็อยู่ในระดับต่ำ เนื่องจากหวาดระแวงความไม่สงบที่เกิดขึ้นภายในจังหวัดชายแดนภาคใต้ จึงทำให้ประชาชนในภาคใต้ยังไม่มี ความมั่นคงด้านสุขภาพที่ดีเพียงพอ

6) ความมั่นคงชุมชน ความรู้สึกไม่ปลอดภัยกับสถานการณ์ความไม่สงบในชายแดนใต้ ทำให้ประชาชนในพื้นที่รู้สึกไม่ปลอดภัย ความแตกต่างทางศาสนาและวัฒนธรรมในชุมชนเป็นเพียงปัญหาส่วนน้อยที่ก่อปัญหาความรุนแรงในชุมชน ประชาชนในพื้นที่พยายามปรับตัวเข้าหากัน ทำความเข้าใจซึ่งกันและกันเพื่อจะสามารถอยู่ร่วมกันได้อย่างสงบสุขและมีหวังว่าในภาคใต้จะสงบสุขลงได้ทั้งภูมิภาค นอกจากนี้ การหล่อมล้าทางการศึกษาก็เป็นปัญหาสำคัญยิ่ง การศึกษาในภาคใต้ยังไม่เข้มแข็ง

เท่าภาคอื่น เด็กขาดการศึกษามีจำนวนมาก เนื่องจากความไม่สะดวกในการไปเรียน เด็กและเยาวชนมักจะได้รับการศึกษาและการอบรมสั่งสอนจากผู้นำศาสนาและครอบครัว ซึ่งเทียบไม่ได้กับการเข้ารับการศึกษาจากสถาบันการศึกษาโดยทั่วไป ทำให้เด็กและเยาวชนบางกลุ่มมีแนวคิด/ความเชื่อที่ผิด นำไปสู่การมีแนวคิดที่นิยมความรุนแรงหรือสุดขั้ว

7) ความมั่นคงส่วนบุคคล บริเวณภาคใต้ตอนล่างมีอาณาเขตติดกับชายแดนเพื่อนบ้าน ทำให้มีแรงงานข้ามชาติหลังไหลเข้ามาทำงานในไทย ซึ่งแรงงานเหล่านั้นล้วนเป็นแรงงานที่มีทักษะ (Skilled Labour) ซึ่งเข้ามาแย่งงานคนในพื้นที่ รวมทั้ง การก่ออาชญากรรมที่ส่งผลต่อความไม่ปลอดภัยของคนในพื้นที่อีกด้วย นอกจากนี้ ปัญหาการทำงานไกลบ้านก็เป็นความรู้สึกไม่มั่นคงร่วมของผู้เข้าร่วมการสัมมนา เนื่องจากจังหวัดในภาคใต้มีพื้นที่ข้ามจังหวัดที่กว้าง ทำให้การเดินทางไปทำงานใช้เวลานาน ขาดเวลาและโอกาสในการทำกิจกรรมอย่างอื่น เช่น รับประทานอาหารกับครอบครัว การพักผ่อน ออกกำลังกาย ทำให้เกิดภาวะเครียด บางคนเป็นซึมเศร้า เนื่องจากไร้

สมดุลในการใช้ชีวิตกับการทำงาน เป็นต้น นอกจากนี้ การรับบทบาทเจ้าหน้าที่รัฐก็มีความเสี่ยงที่จะโดนทำร้ายทั้งร่างกายและจิตใจ อาทิ การเข้าจับกุมเรือประมงผิดกฎหมายของ ศรชล. แต่ชาวประมงนำกำลังมาปิดล้อมเรือเจ้าหน้าที่และเข้าปะทะต่อเจ้าหน้าที่ ซึ่งมีจำนวนกำลังพลน้อยกว่าจึงต้องจำยอมเพื่อเอาชีวิตรอด หรือจะเป็นกรณีการดูแลความสงบเรียบร้อยในการรวมกลุ่มเรียกร้องต่อต้านรัฐบาล เจ้าหน้าที่รัฐกลับโดนมวลชนกดดัน ขู่ข่มให้เกิดความเกลียดชัง ซึ่งในบางครั้งเจ้าหน้าที่ไม่มีความปลอดภัยในการปฏิบัติหน้าที่ด้านความมั่นคง กลายเป็นเจ้าหน้าที่ภาครัฐเองที่ไม่มีความมั่นคงส่วนบุคคล

3.3 พื้นที่ภาคตะวันออกเฉียงเหนือ

1) ความมั่นคงทางเศรษฐกิจ ประชาชนผู้รับบริการส่วนใหญ่กลุ่มเกษตรกรผู้ปลูกข้าว แรงงานนอกระบบ ซึ่งกำลังเผชิญกับปัญหาการขาดรายได้ ค่าครองชีพสูง ตกงาน ภาวะหนี้สิน และขาดแหล่งเงินทุนในการประกอบอาชีพ อย่างไรก็ตามอย่างไรก็ดี แรงงานนอกระบบถือเป็นกลุ่มผู้ได้รับผลกระทบทางเศรษฐกิจมากที่สุดในระหว่างการล็อกดาวน์จากการแพร่ระบาดของโรคติดเชื้อไวรัสโคโรนา-19 เนื่องจากแรงงานนอกระบบเหล่านี้ต้องเดินทางกลับภูมิลำเนาไม่สามารถประกอบอาชีพหรือหารายได้ในบ้านเกิด

ของตนได้ และไม่ได้รับการช่วยเหลือเยียวยาจากทางภาครัฐได้อย่างทั่วถึงที่ ภาครัฐจึงควรเร่งดำเนินการสนับสนุนให้เกิดการสร้างงานสร้างอาชีพ การฝึกฝนทักษะความสามารถให้แก่ประชาชนในการประกอบอาชีพ ส่งเสริมให้มีพื้นที่ที่มีการจัดจำหน่ายสินค้าให้แก่ผู้ประกอบการรายย่อยในชุมชน/วิสาหกิจชุมชน และสนับสนุนการออมเงินเพื่อให้ประชาชนมีเงินทุนสำรองฉุกเฉิน

2) ความมั่นคงทางการเมือง นโยบายในปัจจุบันไม่สอดคล้องกับปัญหาที่แท้จริง จึงควรส่งเสริมให้ภาคประชาสังคมมีส่วนร่วมในการร่างนโยบายในอนาคต ทั้งนี้ การแก้ไขปัญหาในพื้นที่อาจเป็นการปลุกภาระให้ประชาชน/ภาคประชาสังคมมากเกินไป ซึ่งในทางปฏิบัติแล้วปัญหาเหล่านั้นไม่สามารถแก้ไขที่ปลายเหตุได้เนื่องจากเป็นปัญหาเชิงโครงสร้าง อาทิ ปัญหาเศรษฐกิจ และปัญหาสิ่งแวดล้อม เป็นต้น นอกจากนี้ควรส่งเสริมให้มีการบรรจุหลักสูตรการเรียนการสอนด้านแนวคิดทางการเมือง/สิทธิหน้าที่พลเมือง หรือ สิทธิมนุษยชน ขึ้นพื้นฐาน ลงในระบบการศึกษาตั้งแต่ช่วงปฐมวัย เน้นการเสริมสร้างสภาวะแวดล้อมที่เหมาะสมต่อความหลากหลายตั้งแต่ในระบบการศึกษา เนื่องจากระบบการศึกษาในปัจจุบันสะท้อนถึง



การใช้อำนาจที่เกินขอบเขต อาทิ ความสัมพันธ์ระหว่างครูและนักเรียน รวมถึงกฎระเบียบต่าง ๆ ที่อาจปิดกั้นความหลากหลายของนักเรียน โดยควรสนับสนุนให้เกิดความเข้าใจในความคิดเห็นทางการเมืองของแต่ละฝ่าย รับฟังทั้งสองอย่างเข้าใจโดยไม่มีอคติ ส่งเสริมให้ประชาชนมีพื้นที่การแสดงออกทางความคิด โดยภาครัฐจำเป็นต้องเป็นผู้รับฟังปัญหาของประชาชน ไม่ชี้ว่าในสิ่งที่อาจก่อให้เกิดความไม่พอใจแก่อีกฝ่าย ดำเนินการบังคับใช้กฎหมายทางเป็นธรรม และเท่าเทียมแก่ทุกฝ่าย และกระจายทรัพยากรต่าง ๆ ให้ประชาชนทุกกลุ่มได้เข้าถึง

3) ความมั่นคงทางอาหาร เกษตรกรในพื้นที่ส่วนใหญ่เป็นชาวนาปลูกข้าว ซึ่งภาครัฐมีส่วนสำคัญอย่างยิ่งในการส่งเสริมการเกษตรเพื่อความมั่นคงทางอาหาร อาทิ การส่งเสริมการแปรรูปเมล็ดข้าว การส่งเสริมให้ปลูกพืชหลากหลายชนิด/เลิกการปลูกพืชผลการเกษตรเชิงเดี่ยว ทั้งนี้ ปัญหาสำคัญอีกประการ คือนโยบายการพัฒนาด้านการทำเกษตรกรรมจากทางภาครัฐไม่สอดคล้องกับพื้นที่ทำกิน โดยภาคประชาชนยังมองว่า ภาครัฐควรมีบทบาทในการรับประกันราคาพืชผลการเกษตรทั้งในเชิงสร้างความมั่นคงทางรายได้ให้แก่เกษตรกร และในเชิงการควบคุมราคาสินค้า เพื่อให้ประชาชนผู้บริโภคสามารถเข้าถึงได้ในราคาที่ เป็นธรรมเพื่อส่งเสริมประชาชนมีกิน เกษตรกรมีใช้

4) ความมั่นคงด้านสิ่งแวดล้อม ปัจจุบันพื้นที่ป่าในภาคอีสานลดลงเป็นอย่างมาก ถึงแม้ภาครัฐจะมีการดำเนินนโยบายทวงคืนผืนป่า แต่การดำเนินนโยบายดังกล่าวกลับส่งผลเสียมากกว่าผลดีเนื่องจากไม่สามารถแก้ไขปัญหาของประชาชนผู้ได้รับผลกระทบได้อย่างเป็นธรรม โดยเฉพาะการสูญเสียที่ดินทำกิน ซึ่งภาครัฐไม่สามารถชดเชยที่ดินที่สูญเสียให้แก่ประชาชนได้ อีกทั้งยังมีช่องว่างทางกฎหมายที่เอื้อต่อการดักตวงผลประโยชน์ของนายทุนในพื้นที่อีกด้วย นอกจากนี้ยังพบปัญหาการใช้สารเคมีที่มากเกินความจำเป็นในการทำกิจกรรม/ปศุสัตว์ เนื่องจากการใช้สาร

เคมีเหล่านี้ก่อให้เกิดผลเสียต่อระบบนิเวศในระยะยาว ซึ่งอาจส่งผลกระทบต่อสุขภาพของประชาชนในพื้นที่ ในอนาคต จึงมีการเสนอให้ภาครัฐส่วนกลางตระหนักถึงผลดี/ผลเสียในการผลักดันนโยบายที่เกี่ยวข้องกับการใช้สารเคมีในอุตสาหกรรมดังกล่าว ยิ่งไปกว่านี้ ปัญหาฝุ่นควัน PM 2.5 เป็นปัญหาสำคัญในพื้นที่ด้วย อันเกิดจากระบบการเกษตรเชิงเดี่ยว/การเผาไร่ของเกษตรกร โรงงานอุตสาหกรรมในพื้นที่ ซึ่งจำเป็นต้องเร่งแก้ไขโดยเร็ว

5) ความมั่นคงด้านสุขภาพ ระบบการดูแลสุขภาพประชาชนยังคงไม่มีประสิทธิภาพเท่าที่ควร โดยเฉพาะจำนวนบุคลากรทางการแพทย์ที่มีไม่เพียงพอ อีกทั้งโรงพยาบาลกระจายตัวได้ไม่ทั่วถึง ในหลายกรณีประชาชนในต่างอำเภอจำเป็นต้องเดินทางเข้าตัวเมืองเพื่อเข้ารับการรักษา นอกจากนี้ ยังขาดเครื่องมือการึกษาและสถานพยาบาลที่ทันสมัย ทั้งนี้ ยังคงพบว่ามีประชาชนบางกลุ่มที่ยังเชื่อการรักษาด้วยไสยศาสตร์ ความเชื่อที่ไม่ถูกต้องตามหลักการแพทย์ ซึ่งส่งผลเสียต่อระบบสาธารณสุขและสุขอนามัยโดยรวมของคนในสังคม อย่างไรก็ตาม กลุ่มประชาชนชายขอบบางกลุ่ม อาทิ กลุ่มผู้ขายบริการทางเพศ มักได้รับการช่วยเหลือทางการแพทย์เป็นกลุ่มท้าย ๆ ในช่วงสถานการณ์การแพร่ระบาดของเชื้อไวรัสโควิด-19 ซึ่งภาคประชาสังคม อาทิ สมาคมฟ้าสีรุ้งแห่งประเทศไทย ได้เข้ามามีบทบาทอย่างมากในการขับเคลื่อนความมั่นคงด้านสุขภาพให้แก่กลุ่มผู้ขายบริการทางเพศ ซึ่งเป็นกลุ่มประชาชนที่อาจเข้าไม่ถึงสิทธิการบริการจากทางภาครัฐอย่างเท่าเทียมเมื่อเทียบกับประชาชนกลุ่มอื่น อีกทั้งยังถูกเลือกปฏิบัติ โดยเฉพาะอย่างยิ่งในกรณีการเข้ารับการรักษาเชื้อเอชไอวีที่ผู้ขายบริการทางเพศมักถูกตีตราทางสังคมและไม่ได้ได้รับความสะดวกจากการเข้ารับบริการในโรงพยาบาลของรัฐ



6) ความมั่นคงชุมชน สังคมอีสาน มีลักษณะการอยู่รวมเป็นสังคมใหญ่ แต่ในปัจจุบัน สมาชิกในครอบครัวเริ่มแยกย้ายออกจากบ้านเพื่อไปทำงานทำในเมืองใหญ่ สถาบันครอบครัวจึงถูกละเลยมากยิ่งขึ้น พ่อแม่ผู้ปกครองไม่มีเวลาในการอบรมสั่งสอนลูกหลาน ทำให้เด็กขาดความอบอุ่น นำไปสู่ปัญหาทางสังคมที่ทับซ้อนเพิ่มขึ้น ภาครัฐควรรณรงค์และส่งเสริมให้ประชาชนเห็นความสำคัญในสถาบันครอบครัวสร้างสถานะที่เอื้ออำนวยต่อสถาบันครอบครัวที่แข็งแรง อาทิ การส่งเสริมการขยายตัวทางเศรษฐกิจในท้องถิ่น เพิ่มการจ้างงาน เพื่อผู้ปกครองสามารถประกอบอาชีพในภูมิลำเนาและอาศัยอยู่กับครอบครัวได้อย่างมีความสุข นอกจากนี้ยังพบปัญหาการเสพติดสุราของสมาชิกในชุมชน ซึ่งสาเหตุมาจากความเครียดที่เกิดจากหนี้สิน โรคภัย/อาการเจ็บป่วย ขาดรายได้ไม่มีงานทำหรือติดการพนัน จึงนำมาสู่การดื่มสุราเพื่อให้ลืมปัญหาชั่วคราว อย่างไรก็ตาม การเสพติดสุรานั้นอาจนำมาซึ่งปัญหาอาชญากรรมในชุมชนอื่นทั้งยังเป็นแบบอย่างที่ไม่ดีแก่เยาวชนในชุมชน อาทิ การทะเลาะวิวาท การลักขโมย การคุกคามทางเพศ การใช้ความรุนแรงในครอบครัว ทั้งนี้ ภาครัฐฯ สังคมยังได้เสนอให้ภาค

รัฐพิจารณาบรรจุให้ปัญหาความรุนแรงในครอบครัว เป็นหนึ่งในประเด็นปัญหาความมั่นคงแห่งชาติอีกด้วย

7) ความมั่นคงส่วนบุคคล ยาเสพติด การพนัน และเหล้าสุราเป็นปัญหาที่ฝังรากลึกในภาคอีสาน และยังเป็นสาเหตุสำคัญในการก่อเหตุอาชญากรรมในพื้นที่ชุมชน ทั้งนี้จำเป็นต้องมีการทำงานร่วมกันของทุกภาคส่วนเพื่อขจัดปัญหาดังกล่าวซึ่งอาจแบ่งออกเป็น 3 ระยะ อันได้แก่ (1) ระยะแรก โดยเน้นการกวาดล้างพื้นที่เพื่อจับกุมป้องกัน และป้องปราม (2) ระยะกลาง ส่งเสริมการรณรงค์ให้ตระหนักรู้ถึงข้อเสียของการเสพยาเสพติด การพนัน ฯลฯ ผ่านกลไกระดับชุมชน และกลไก “บ้าน วัด โรงเรียน” เป็นต้น และร่วมมือกับภาคประชาสังคมในการขับเคลื่อนการแก้ไขปัญหา (3) ดำเนินการแก้ไขปัญหาดังกล่าวเชิงโครงสร้าง/รากเหง้าของปัญหา จำเป็นต้องส่งเสริมการศึกษาและระบบเศรษฐกิจให้มีประสิทธิภาพเพื่อประชาชนจะไม่หันมาใช้ยาเสพติด การพนัน และเหล้าสุรา เพราะต้องการหลุดพ้นจากภาวะความเครียด

นอกจากนี้ ปัญหาการเลือกปฏิบัติต่อบุคคลข้ามเพศ โดยภาคประชาสังคมมองว่าการดำเนินงานของภาครัฐยังไม่เป็นไปตามหลักสากลเรื่อง

สิทธิมนุษยชน อีกทั้งมุมมองต่อภัยความมั่นคงของรัฐ และของประชาชนอาจมีความแตกต่างกัน ซึ่งทำให้ภาครัฐอาจละเมิดสิทธิของประชาชนในบางกรณีได้ อีกทั้งยังมองว่าการส่งเสริมสิทธิสตรีจากทางภาครัฐ ในปัจจุบันนั้นยังไม่ครอบคลุมถึงสตรีข้ามเพศในบริบทต่าง ๆ โดยเฉพาะการแต่งกายตามเพศสภาพ อาทิ กรณีการแต่งกายของนิสิต/นักศึกษาในมหาวิทยาลัย ที่ขัดต่อกฎระเบียบของทางมหาวิทยาลัยหรือทัศนคติของอาจารย์และบุคลากรที่ไม่เข้าใจในความหลากหลายทางเพศ โดยมีต้นตอของปัญหามาจากความเชื่อจารีตทางสังคม อคติทางเพศ การเน้นชายเป็นใหญ่ในสังคม หรือการให้ค่าความเป็นคนที่ไม่เท่ากัน จนก่อให้เกิดปัญหาตามมา อาทิ การไม่ได้รับการยอมรับในสังคม การถูกเลือกปฏิบัติ/กีดกันการเข้าถึงสิทธิต่าง ๆ เป็นต้น

3.4 พื้นที่ภาคกลาง (กรุงเทพฯ)

พื้นที่ภาคกลางเป็นพื้นที่สำคัญในการพัฒนาประเทศทุกด้าน ทั้งเป็นศูนย์กลางของการบริหารประเทศ ศูนย์กลางแหล่งงานและแหล่งสินค้า เป็นต้น จึงทำให้มีประชาชนหลั่งไหลเข้ามากระจุกตัวในเมือง ส่งผลต่อทรัพยากรที่มีอยู่อย่างจำกัดในพื้นที่ และการเข้าถึงบริการต่าง ๆ ที่ไม่ทั่วถึง ซึ่งมีผลต่อความมั่นคงของมนุษย์ ทั้งนี้ แม้กรุงเทพฯ และจังหวัดปริมณฑลจะได้รับการพัฒนาอย่างต่อเนื่อง แต่ก็ยังมีประชาชนบางกลุ่มที่ยังไม่ได้รับความมั่นคงปลอดภัยในชีวิตหรือความมั่นคงของมนุษย์อันพึงได้ ซึ่งตรงข้ามกับการพัฒนาสาธารณสุขของชุมชนเมือง ส่งผลต่อการก่อตัวของแนวคิดที่นิยมความรุนแรงและสร้างและไม่สงบต่อสังคม จากการรวบรวมข้อมูล และแลกเปลี่ยนประสบการณ์ของผู้เข้าร่วมสามารถจำแนกปัญหาในพื้นที่เกี่ยวกับความมั่นคงมนุษย์ ดังนี้

1) ความมั่นคงทางเศรษฐกิจ พบว่าผู้เข้าร่วมการสัมมนา มีข้อคิดเห็นเกี่ยวกับความมั่นคงทางเศรษฐกิจในพื้นที่คล้ายคลึงกัน ได้แก่ ค่าใช้จ่ายในการดำรงชีพสูง ทั้งอาหาร เครื่องนุ่งห่มยารักษา

โรคและที่อยู่อาศัย การทำงานในสังคมเมืองไม่มีที่อยู่อาศัยเป็นของตนเอง ทำให้มีค่าใช้จ่ายสูงในการจ่ายค่าที่อยู่อาศัย ในขณะที่รายได้น้อย อีกทั้ง ไม่มีมั่นคงในงานเนื่องจากปัญหาทางเศรษฐกิจผนวกกับการระบาดของโรคโควิด-19 ถูกไล่ออกจากงาน ซึ่งเป็นรายได้หลัก การค้าขายก็มีรายได้น้อยลง การถูกโยกย้ายในงานก็เป็นอีกหนึ่งปัจจัยที่ส่งผลต่อความมั่นคงทางเศรษฐกิจเนื่องจากต้องเริ่มต้นใหม่ มีค่าใช้จ่ายในการเดินทางและค่าใช้จ่ายในการซื้อของอุปโภคบริโภคในการดำรงชีพใหม่ เช่น การซื้อของเข้าบ้านใหม่ การซื้อชุดนักเรียนใหม่หรือหนังสือใหม่ของลูก และสวัสดิการที่ไม่เพียงพอต่องานที่ต้องทำ อาทิ ค่าน้ำมันในการเดินทางไปทำงานนอกสถานที่ เป็นต้น

2) ความมั่นคงทางการเมือง สังคมไทยในปัจจุบันมีความแตกต่างทางความคิดในประเด็นการเมืองเป็นอย่างมาก ประชาชนบางกลุ่มมีแนวคิดด้านการเมืองแบบสุดโต่ง เชื่อเฉพาะในสิ่งที่ตนหรือกลุ่มของตนเชื่อ ซึ่งจะปิดกั้นความเห็นต่างจากบุคคลที่เห็นต่าง ดังนั้น เมื่อกลุ่มใดกลุ่มหนึ่งแสดงออกทางความคิด มักจะถูกฝ่ายตรงข้ามที่มีแนวคิดสุดโต่ง รุมประณาม จึงอาจทำให้ไม่สามารถแสดงออกทางความคิดได้ซึ่งถือเป็นการลดทอนเสรีภาพในการแสดงออกทางการเมือง อีกทั้ง ยังมีปัญหาช่องว่างระหว่างวัยที่ไม่ยอมรับความแตกต่างและประสบการณ์ระหว่างกัน นอกจากนี้ ความไม่มั่นคงทางการเมือง ได้แก่ การไม่รับฟังเสียงของประชาชนที่ไม่ไปถึงฝ่ายบริหาร ชนกลุ่มน้อยไม่มีสิทธิมีเสียงในการพัฒนาประเทศ กฎหมายที่ออกโดยผู้มีอำนาจ ซึ่งได้รับผลประโยชน์จากการออกกฎหมายนั้น อยู่ในระบอบการปกครองที่ไม่มีความยุติธรรมไร้มาตรฐานสากล การแทรกแซงจากผู้มีอิทธิพล นโยบายของผู้บริหารที่ไม่สอดคล้องกับการปฏิบัติ ความไม่เท่าเทียมของการคุ้มครองศาสนาขึ้นอยู่กับอำนาจของผู้กำหนดกฎหมายหรือกฎระเบียบนั้น เช่น พ.ร.บ.คุ้มครองศาสนาที่ปรับเปลี่ยนโน้มเอียงตามศาสนาของผู้มี



อำนาจออกกฎหมาย จึงเกิดการรุกรานศาสนาและมีความรู้สึกคับข้องใจระหว่างศาสนิกชนแต่ละศาสนา ซึ่งทั้งหมดนี้ล้วนส่งผลกระทบต่อให้เกิดแนวคิดรุนแรงและส่งผลกระทบต่อการสร้างความสุขในสังคมเป็นต้น

3) ความมั่นคงทางอาหาร พบว่าปัจจุบันเกิดโรคระบาดทั้งในคน พืช และในสัตว์ ส่งผลให้เกิดการขาดแคลนพืชและสัตว์ ขาดความหลากหลายของพืชและผัก นอกจากนี้ การระบาดของโรคในพืชและสัตว์ทำให้เกษตรกรใช้ยาฆ่าแมลงและสารเคมีในพืชและสัตว์เพื่อแก้ไขปัญหา ทำให้เกิดสารตกค้างในอาหาร ร่างกายได้รับสารพิษ ส่งผลเสียต่อสุขภาพขาดสารอาหารครบ 5 หมู่ อีกทั้ง ร้านอาหารที่มีความสะอาดและปลอดภัยค่อนข้างน้อย และเด็กบางชุมชนขาดแคลนเนื่องจากผู้ปกครองไม่มีรายได้เพียงพอในการซื้อนมให้บริโภค ด้วยงบประมาณที่จำกัดในการดำรงชีวิต เป็นต้น

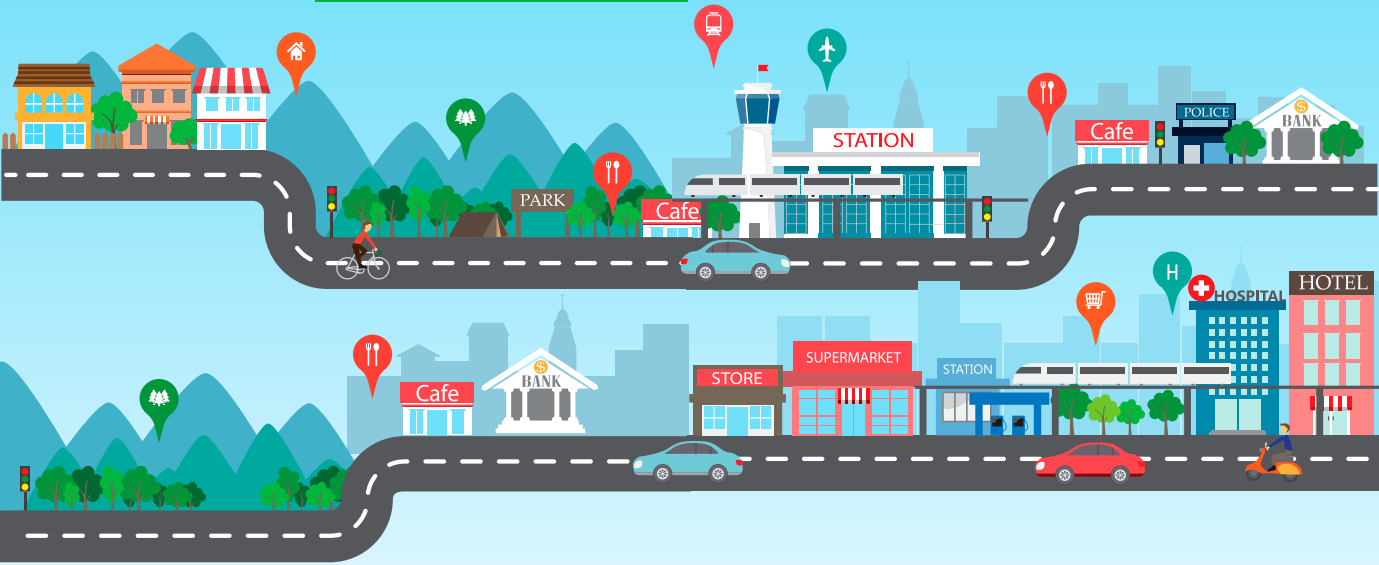
4) ความมั่นคงด้านสิ่งแวดล้อม พบว่าผู้เข้าร่วมสัมมนามีความเห็นส่วนใหญ่ว่าตรงกันเกี่ยวกับ

ความมั่นคงด้านสิ่งแวดล้อม ได้แก่ มลพิษทางอากาศ อาทิ ปัญหาฝุ่นควัน PM 2.5 จากอุตสาหกรรมและมลภาวะจากน้ำเน่าเสียในแหล่งน้ำการเปลี่ยนแปลงของสภาพอากาศ การจราจรติดขัด น้ำท่วมซึ่งจนไม่สามารถเดินทางได้สะดวก เกิดขยะเคลื่อนที่ถนนส่งผลให้เกิดโรคติดต่อต่าง ๆ รวมทั้งเจ้าหน้าที่ตำรวจดูแลไม่ทั่วถึง ส่งผลต่อความมั่นคงด้านสิ่งแวดล้อม

5) ความมั่นคงด้านสุขภาพ ขาดสวัสดิการในการเข้ารับบริการสาธารณสุขที่มีคุณภาพ สุขภาพร่างกายไม่ไหวสำหรับการเดินทางไปทำงาน และปริมาณงานที่หนักเกินไปก่อให้เกิดเครียดกับงาน จนไปถึงการเป็นโรคซึมเศร้า บางครั้งประสบการณ์มาก แต่อายุมากก็ไม่เหมาะกับปริมาณงานที่ได้รับมอบหมาย ไม่มีเวลาออกกำลังกาย พักผ่อนไม่เพียงพอ ทำให้เกิดการเจ็บป่วยง่าย และการรักษาพยาบาลในแต่ละครั้งมีค่าใช้จ่ายสูง ในขณะที่โรงพยาบาลของรัฐมีความล่าช้าในการให้การรักษา บุคลากรทางการแพทย์ไม่เพียงพอต่อผู้ป่วยที่ขอเข้ารับการรักษา สถานที่แออัดซึ่งเป็นแหล่งรวมเชื้อโรค ไม่เหมาะแก่การเข้ารับการรักษาทำให้ต้องไปหาซื้อยารักษาโรคโดยพลการซึ่งอาจจะส่งผลให้รักษาโรคไม่หายขาดและอาจถึงขั้นเสียชีวิตได้ เป็นต้น

6) ความมั่นคงชุมชน การอยู่ในชุมชนแออัดและไม่เอื้ออำนวยต่อการพักอาศัยส่งผลกระทบต่อความมั่นคงในชุมชน อาทิ อยู่ในพื้นที่ที่มีการชุมนุมประท้วงบ่อยครั้งอันสร้างความไม่สงบและการจราจรติดขัดแก่คนในพื้นที่นั้น การไร้วินัยจราจรเพื่อนบ้านที่ไม่เข้าใจ ไม่ประนีประนอมกัน เพื่อนบ้านต่างคนต่างอยู่ ไม่มีปฏิสัมพันธ์ซึ่งกันและกัน พื้นที่ที่มีภัยและอาชญากรรมอยู่เสมอ การเดินทางในชุมชนไม่สะดวก ไม่มีแสงสว่าง ทางเท้าชำรุด ไม่มีความปลอดภัยหรือสิ่งอำนวยความสะดวกเพียงพอในชุมชน ขาดการคมนาคม เช่น ไม่มีรถประจำทางผ่าน ไม่มีสนามบินเมื่อต้องเดินทางไกล รวมทั้ง ไม่มีสถานที่สำหรับทำกิจกรรมอันสร้างสรรค์ เช่น ห้องสมุด ลานกิจกรรม

Community Security



สนามเด็กเล่น ลานเต้นแอโรบิก ห้างสรรพสินค้า และ สิ่งอำนวยความสะดวกในพื้นที่อื่น ๆ เป็นต้น และหาก ชุมชนนั้นคนในสังคมมีความเชื่อหรืออุดมการณ์แบบใด มักจะถ่ายทอดความเชื่อนั้นสู่คนรุ่นหลัง อาทิ การเรียน การสอนในสถานศึกษา ที่ผู้สอนส่วนใหญ่จะยึดยึด ความเชื่อหรืออุดมการณ์ข้างใดข้างหนึ่งให้กับผู้เรียน การเผยแพร่ข่าวปลอม ส่งผลให้คนในสังคมเกิดความ เข้าใจผิดและเกิดความขัดแย้ง

ในชุมชนหรือคนต่างชุมชนได้

7) ความมั่นคงส่วนบุคคล พบว่า บางคน ไม่เคารพต่อกฎหมาย เช่น การขับซึ่รถจักรยานยนต์ บนทางเท้าซึ่งมักก่อให้เกิดอุบัติเหตุบ่อยครั้ง การอยู่ ห้างครอบครัวเพื่อทำงานหาเลี้ยงครอบครัวทำให้ ไม่มีความสุขในการใช้ชีวิต มีความห่วงกังวลคนใน ครอบครัวเสมอ การต้องปรับตัวใหม่เมื่อต้องย้าย ที่ทำงานใหม่ ทำให้เกิดสภาวะกดดันและโดดเดี่ยว การไม่มีความเป็นส่วนตัวในการทำงานก็ทำให้รู้สึก ถึงการถูกคุกคามทางความคิดจนส่งผลให้เกิดความ ไม่สบายใจและผลสัมฤทธิ์ของงานออกมาไม่เป็นที่น่า พึงพอใจตามที่ต้องการ การเลื่อนขั้นหรือตำแหน่งที่

ต้องใช้เส้นสายมากกว่าความสามารถเป็นความรู้สึกไม่ มั่นคงเป็นอย่างยิ่งเนื่องจากคนเรามักทำงานหรือทำ ผลงานเพื่อความก้าวหน้าในชีวิตแต่เมื่อการใช้ระบบ อุปถัมภ์นำความสามารถก็ส่งผลให้มนุษย์เกิดความ รู้สึกน้อยเนื้อต่ำใจและส่งผลกระทบให้เกิดความคิด รุนแรงและก่อเหตุได้

4. อุปสรรคและความท้าทายในการทำงาน ด้านความมั่นคงโดยภาพรวม

1) การไม่มีงบประมาณสนับสนุน เจ้าหน้าที่ รัฐผู้ปฏิบัติงานทำงานอย่างเต็มศักยภาพแต่หลาย กรณีที่งานไม่ประสบความสำเร็จเนื่องจากขาดงบประมาณในการดำเนินงานต่อ งบประมาณจึงเป็น ปัจจัยสำคัญที่เป็นอุปสรรคต่อการทำงานของเจ้าหน้าที่รัฐ นอกจากนี้ ขาดทรัพยากร ได้แก่ สื่อ เงินทุน/ งบประมาณ บุคลากร บุคลากรรุ่นใหม่ บุคลากรเฉพาะ ด้าน ทักษะใหม่ ๆ ข้อมูลเชิงลึก การสนับสนุนด้าน วิชาการหลักสูตร และเครื่องมือกระบวนการอบรม

2) ความไม่เท่าเทียมทางเพศ การเป็น ผู้หญิงในหน่วยงานชายเป็นใหญ่ ทำให้ไม่ได้รับการ สนับสนุนในการเลื่อนตำแหน่ง

3) การขาดทักษะความเชี่ยวชาญเฉพาะ
ด้านในการทำงาน อาทิ ขาดทักษะในการสื่อสาร
ประสานงาน ขาดทักษะทางภาษา ขาดทักษะการ
ตลาด ขาดการประสานงานระหว่างหน่วยงาน

4) การขาดทรัพยากรในการทำงาน อาทิ
ยานพาหนะ อุปกรณ์สำนักงาน ระบบสารสนเทศที่ทันสมัยและเทคโนโลยีที่มีความสากลนิยม สมรรถภาพ
ของเครือข่ายอินเทอร์เน็ต อุปกรณ์ในการบรรเทา
ความเดือดร้อนของประชาชน ขาดบุคลากรที่มีความ
รู้ความเชี่ยวชาญ

5. ข้อคิดเห็นจากการสัมมนาเชิงปฏิบัติการฯ

การสัมมนาฯ ครั้งนี้ พบว่ามีปัจจัยมากมายที่
ทำให้บุคคลขาดความมั่นคงในชีวิตประจำวัน ไม่ใช่
เพียงภัยคุกคามต่อความมั่นคงแบบที่เห็นกันทั่วไป
เช่น สงคราม ความไม่มั่นคงเหล่านี้มีส่วนเชื่อมโยงและ
ทับซ้อนกันในมิติต่าง ๆ กล่าวอีกนัยหนึ่ง คือ หาก
เกิดปัญหาหนึ่ง อาจส่งผลให้เกิดปัญหาความไม่
มั่นคงอื่น ๆ ตามมา ทั้งนี้ ความไม่มั่นคงของมนุษย์
ทั้ง 7 มิติ สามารถแก้ไขได้ด้วยความร่วมมือกันของ
คนในสังคม และการช่วยเหลือจากหน่วยงานภาครัฐ
ซึ่งเป็นผู้ดูแลจัดการระเบียบของสังคมให้สงบสุข
และเรียบร้อย อย่างไรก็ตาม แม้ภาครัฐจะพยายาม
ช่วยเหลือประชาชนให้มีความมั่นคงปลอดภัยมาก
เพียงใดก็ยังคงมีความท้าทายในการแก้ไขปัญหา
ด้านความมั่นคงของมนุษย์ให้แก่ประชาชน ซึ่งปัจจัย
ที่เป็นอุปสรรคต่อการทำงานด้านความมั่นคงของภาค
รัฐ ได้แก่ การทำงานอย่างบูรณาการของแต่ละหน่วย
งานไม่มีความเข้มแข็ง การขาดงบประมาณที่เพียงพอ
ต่อการแก้ปัญหาจากรากเหง้า การขาดผู้เชี่ยวชาญ
เฉพาะด้านขององค์กรในท้องถิ่น ระบบราชการหรือ
ค่านิยมแบบเดิมส่งผลให้ทำงานล่าช้าและมีระเบียบ
เป็นอุปสรรคในการทำงานโดยไม่สามารถทำงาน
ที่ไม่เกี่ยวข้องกับภารกิจของหน่วยงานได้และหาก
เป็นขอบเขตความรับผิดชอบของหน่วยงานอื่น แม้
เจ้าหน้าที่รัฐจะรับผิดชอบงานนั้นมาตั้งแต่เริ่มต้นก็

ต้องนำเรื่องนั้นส่งต่อให้แก่หน่วยงานอื่น ซึ่งขาดความ
ต่อเนื่องในการแก้ไขปัญหาอย่างแท้จริง นอกจากนี้
การลือลอบ การทุจริตคอร์รัปชันและการแทรกแซงของ
ผู้มีอิทธิพลในท้องถิ่น การใช้ภาษาในการสื่อสาร การ
ขาดความเชื่อใจจากประชาชน เป็นอุปสรรคในการ
ทำงานเพื่อแก้ไขความมั่นคงของมนุษย์เช่นกัน

อย่างไรก็ดี จะเห็นได้ว่าเมื่อประชาชนเกิด
ความมั่นคงในขณะเดียวกันรัฐก็จะมั่นคงด้วย โดยหาก
มนุษย์ได้รับการตอบสนองตามหลักความมั่นคงของ
มนุษย์ทั้ง 7 ประการ จะช่วยลดความตึงเครียดและ
การก่อแนวคิดรุนแรงทุกรูปแบบในประเทศ เนื่องจาก
หากมนุษย์ได้รับการตอบสนองความต้องการของตน
แล้ว ก็จะทำให้พอใจกับการดำรงชีวิต ใช้ชีวิตอย่างมี
ความสุข ไม่สร้างความเดือดร้อนหรือความไม่สงบให้
แก่สังคม ทั้งนี้ ความมั่นคงของมนุษย์ทั้ง 7 ประการ
มีความหลากหลายและซับซ้อนขึ้นอยู่กับปัญหาหาก
เหง้าของปัจเจกบุคคล รวมทั้งประสบการณ์ที่ประสบ
พบเจอมาจนอาจบ่มเพาะกลายเป็นความคับข้องใจ
หรือพัฒนาเป็นอคติ/อุดมการณ์ที่มีที่มาจากความ
เกลียดชัง (Hate-Based Ideologies) และหันไปสู่การ
ใช้ความรุนแรงในท้ายที่สุด ดังนั้น หากภาครัฐต้องการ
ลดความรุนแรงที่จะเกิดขึ้นในสังคม ต้องตระหนัก
และแก้ปมปัญหาหากเหง้าที่กระทบต่อความไม่มั่นคง
ของประชาชนในมิติต่าง ๆ เพื่อลดทอนปัจจัยที่จะ
ผลักดันให้บุคคล/กลุ่มบุคคลหันไปมีแนวคิดที่นิยม
ความรุนแรงหรือการก่อเหตุความรุนแรงในสังคมขึ้น
อย่างไรก็ดี ผลลัพธ์ของการสัมมนาเชิงปฏิบัติการฯ
ในครั้งนี้ เป็นเพียงส่วนหนึ่งที่สะท้อนให้เห็นถึงมิติของ
ปัญหาความมั่นคงมนุษย์ในแต่ละพื้นที่ ซึ่งอาจเป็น
ประโยชน์ไม่มากนักน้อยสำหรับหน่วยงานที่เกี่ยวข้อง
ทั้งในส่วนกลางและภูมิภาคที่จะใช้เป็นแนวทางนำไป
พัฒนาความมั่นคงของมนุษย์ให้สอดคล้องกับภารกิจ
ของตนและบริบทของพื้นที่ต่อไป