

การพัฒนาผลิตภาพแรงงานไทย ในเขตพัฒนาเศรษฐกิจพิเศษ หนองคาย*



1. บทนำ

เขตพัฒนาเศรษฐกิจพิเศษหนองคาย เป็นเขตเศรษฐกิจพิเศษที่มีการคมนาคมขนส่งโลจิสติกส์ที่สะดวกและรวดเร็ว สามารถผลิตสินค้าทางการเกษตรได้หลากหลายชนิด และมีการท่องเที่ยวที่เชื่อมโยงสองฝั่งโขง ครอบคลุมพื้นที่ 2 อำเภอ 13 ตำบล ประกอบด้วย อำเภอเมืองหนองคาย ครอบคลุม 12 ตำบล ได้แก่ ค่ายบกหวาน ในเมือง บ้านเตื่อ พระธาตุบังพวน โพธิ์ชัย โพนสว่าง มีชัย เวียงคุก สีกาย หนองกอมเกาะ หาดคา หินโงม และอำเภอสระใคร ครอบคลุม 1 ตำบล ได้แก่ สระใคร

* บทความนี้เป็นส่วนหนึ่งของโครงการเวทีสาธารณะ (Public Forum) ประเด็นอุบัติใหม่ เพื่อหาแนวทางการร่วมมือด้านการค้าการลงทุนในพื้นที่เขตเศรษฐกิจพิเศษ ประจำปีงบประมาณ พ.ศ. 2565 สถาบันระหว่างประเทศเพื่อการค้าและการพัฒนา (องค์การมหาชน)

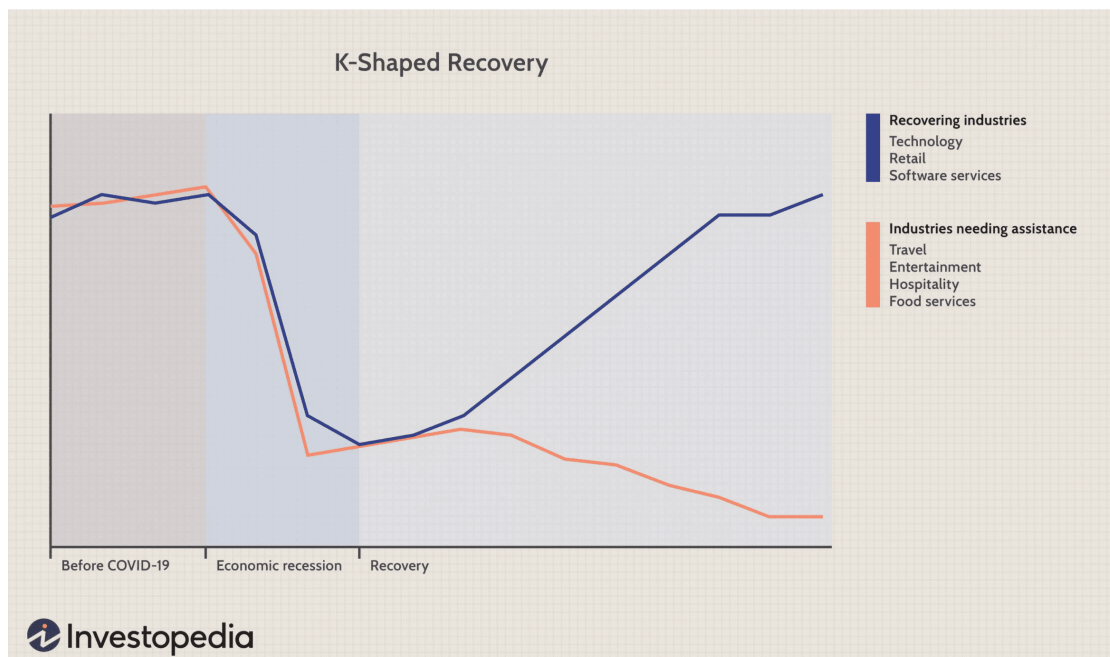
¹ อาจารย์ประจำคณะเศรษฐศาสตร์ มหาวิทยาลัยธรรมศาสตร์

² ผู้อำนวยการสำนักพัฒนาขีดความสามารถทางการค้าและการพัฒนา สถาบันระหว่างประเทศเพื่อการค้าและการพัฒนา (องค์การมหาชน) กระทรวงพาณิชย์

2. การพัฒนาผลิตภาพแรงงานไทยในเขตพัฒนาเศรษฐกิจพิเศษ หนองคาย

แม้ว่าสถานการณ์โควิด-19 จะยังไม่หายไป แต่ตลาดแรงงานของจังหวัดหนองคายก็ต้องเจอกับความท้าทายสำคัญ 3 ประการ เช่นเดียวกับที่เกิดขึ้นกับประเทศไทยในภาพรวม ได้แก่ การฟื้นตัวแบบ K-shaped การเข้ามาของเทคโนโลยีดิจิทัล และสังคมสูงวัย

ความท้าทายประการแรก การฟื้นตัวทางเศรษฐกิจแบบ K-shaped จากสถานการณ์โควิด-19 แสดงให้เห็นว่ามีทั้งธุรกิจที่ฟื้นตัวแบบเติบโตต่อเนื่อง (ขาบนของตัว K) ซึ่งเป็นธุรกิจที่ได้ประโยชน์จากการเปลี่ยนแปลงโครงสร้างเศรษฐกิจและพฤติกรรมของผู้บริโภค เช่น ธุรกิจไอทีและธุรกิจออนไลน์ เป็นต้น ธุรกิจประเภทนี้เป็นโอกาสของแรงงานที่จะเรียนรู้ทักษะใหม่ ๆ เพื่อทำงานกับธุรกิจที่กำลังฟื้นตัวได้ดี แต่ในอีกทางหนึ่ง ธุรกิจที่ได้รับผลกระทบจากโควิด-19 (ขาล่างของตัว K) เช่น ธุรกิจการท่องเที่ยว โรงแรม และร้านอาหาร เป็นต้น ซึ่งไม่มีการฟื้นตัวซ้ำร้ายยังตกต่ำลงไปจากการแบกรับต้นทุนที่เกิดขึ้นในช่วงโควิด-19 ธุรกิจประเภทนี้ทำให้แรงงานต้องออกจากรานเป็นจำนวนมาก แม้เวลาผ่านไประดับการจ้างงานภายในธุรกิจเหล่านี้ก็อาจไม่กลับมาเท่าเดิมอีกต่อไป การฟื้นตัวแบบ K-shape จึงชี้ให้เราเห็นถึงความเหลื่อมล้ำด้านธุรกิจและความจำเป็นในการปรับตัวของแรงงานต่อการเปลี่ยนแปลงหลังวิกฤตโควิด-19



รูปที่ 1 การฟื้นตัวทางเศรษฐกิจแบบ K-shaped

Source: <https://www.investopedia.com/long-term-impacts-of-the-covid-19-k-shaped-recovery-5200711>

การปรับตัวของธุรกิจย่อมนำมาสู่การปรับตัวของตลาดแรงงาน การที่ธุรกิจต้องการลดความเสี่ยงในการทำธุรกิจด้วยการลดต้นทุนคงที่ย่อมส่งผลต่อความต้องการแรงงาน เนื่องจากแรงงานเป็นต้นทุนคงที่ที่สำคัญของธุรกิจ การลดต้นทุนการจ้างงานจึงเป็นหนทางสำคัญที่ธุรกิจใช้ในการปรับตัวเพื่อให้อยู่รอดได้ในสถานการณ์การฟื้นตัวทางเศรษฐกิจที่ยังมีปัจจัยเสี่ยงหลายประการ เป้าหมายของธุรกิจในช่วง 5 ปีข้างหน้าจะไม่ใช้การแสวงหากำไรสูงสุด แต่เป็นการเพิ่มโอกาสอยู่รอดให้สูงที่สุด การจะทำเช่นนี้ได้แรงงานจะต้องเป็นผู้มีทักษะรอบด้าน สามารถปรับตัวตามเป้าหมายที่เปลี่ยนไปของธุรกิจได้อย่างรวดเร็ว และมีทักษะในการเรียนรู้ที่เหมาะสม เพื่อให้ปรับตัวได้เท่าทันกับการปรับตัวของธุรกิจนั้น การจะเรียนรู้ให้ได้รวดเร็วเช่นนี้ แรงงานจะต้องทราบว่าทักษะอะไรที่ไม่มีประโยชน์อีกต่อไป และควรปลดทิ้ง (Unlearn) เพื่อให้สามารถไปเรียนรู้ทักษะใหม่ได้ โดยไม่ติดกรอบกับทักษะเดิมที่ไม่ได้มีประโยชน์อีกต่อไป การปลดทิ้งทักษะจึงกลายเป็นพื้นฐานสำคัญของการพัฒนาทักษะเดิม (Upskill) และการเสริมทักษะใหม่ (Reskill)

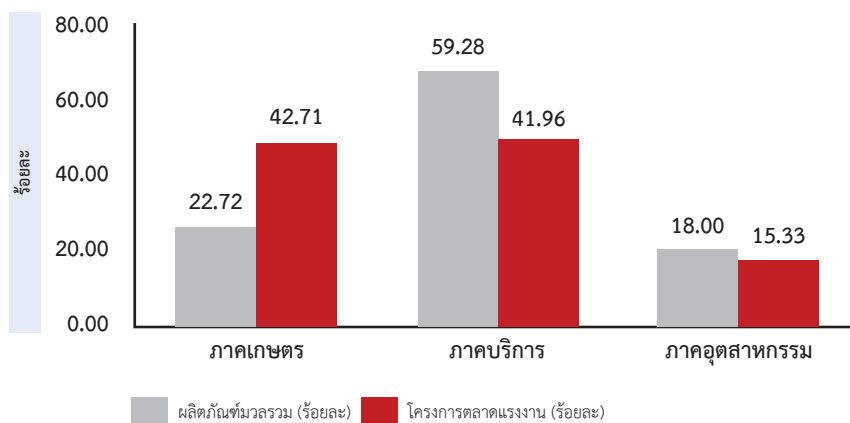
ความท้าทายประการถัดไปเป็นหนึ่งในปัญหาที่ถูกกล่าวถึงอยู่บ่อยครั้งคือ **ปัญหาเทคโนโลยีที่สร้างความพลิกผัน (Disruptive Technology)** ขณะนี้ทั่วโลกกำลังยกระดับการใช้เทคโนโลยีเพื่อขับเคลื่อนเศรษฐกิจมากขึ้น ทั้งการใช้หุ่นยนต์ ปัญญาประดิษฐ์ และธุรกิจแพลตฟอร์ม การเปลี่ยนแปลงเหล่านี้เกิดขึ้นอย่างรวดเร็วและมีแนวโน้มจะรวดเร็วมากขึ้นเรื่อย ๆ เมื่อเป็นเช่นนั้นแรงงานที่มีทักษะในการทำงานระดับสูง (High-skilled worker) จะต้องปรับตัวเพื่อทำงานร่วมกับหุ่นยนต์และปัญญาประดิษฐ์ แต่ในทางกลับกัน แรงงานที่มีทักษะต่ำและค่าแรงต่ำ ซึ่งมีลักษณะงานที่ไม่ต้องใช้ทักษะการวิเคราะห์ที่ซับซ้อนหรือไม่ต้องใช้ความคิดสร้างสรรค์จะถูกแทนที่ด้วยปัญญาประดิษฐ์ที่ทำงานได้แม่นยำและถูกกว่า จากงานวิจัยของเนื่อแพร์ เล็กเฟื่องฟู และวราประภา นาควิษระ (2562) พบว่าหากเศรษฐกิจไทยไม่มีการปรับตัว จะมีกำลังแรงงานที่คาดว่าจะได้รับผลกระทบมากถึง 12,140,010 คน แรงงานที่ได้รับผลกระทบมากที่สุดจะเป็นกลุ่มแรงงานไร้ฝีมือและกึ่งฝีมือ รวมถึงแรงงานที่มีอายุมากที่จะเป็นเป้าหมายแรกในการเลิกจ้างหากธุรกิจจำเป็นต้องปรับตัว

ความท้าทายประการสุดท้ายคือ ปัญหาสังคมสูงวัย (Aging society) ปัญหาสังคมสูงวัยมีความชัดเจนมากขึ้นจากการที่ตัวเลขการเกิดลดลงอย่างต่อเนื่องและรวดเร็วในช่วง 10 ปีที่ผ่านมา จนกระทั่งจำนวนเด็กแรกเกิดมากกว่าจำนวนคนที่ตายในปี พ.ศ. 2564 ปัญหาสังคมสูงวัยจะส่งเสริมให้คนที่พึ่งพาคนอื่นมีจำนวนมากขึ้น ซึ่งส่งผลให้เราต้องเพิ่มผลิตภาพของแรงงานที่ลดลงในอนาคต เพื่อชดเชยกับผู้สูงวัยที่ต้องพึ่งพาคนอื่น ผวนกับปัญหาเทคโนโลยีที่สร้างความพลิกผันที่ทำให้โลกเปลี่ยนแปลงเร็วขึ้นยิ่งทำให้ปัญหาสังคมสูงวัยอาจมาถึงเร็วกว่าที่คิด เนื่องจากเทคโนโลยีที่สร้างความพลิกผันช่วยเร่งให้ผลิตภาพแรงงานของผู้สูงวัยลดลงเร็วขึ้น หากไม่สามารถปรับตัวเข้ากับเทคโนโลยีได้มากพอ ประเด็นที่เป็นผลกระทบสำคัญ คือ หากเศรษฐกิจของจังหวัดหนองคายยังเป็นเช่นปัจจุบันนี้ ที่ยังเน้นจำนวนแรงงานมากกว่าผลิตภาพของแรงงาน การที่ประชากรวัยแรงงานมีจำนวนลดลง ย่อมส่งผลต่อความสามารถในการรักษาขนาดของเศรษฐกิจของจังหวัดหนองคายให้อยู่ในระดับที่สามารถดูแลประชาชนในจังหวัดให้มีรายได้ที่เหมาะสมได้

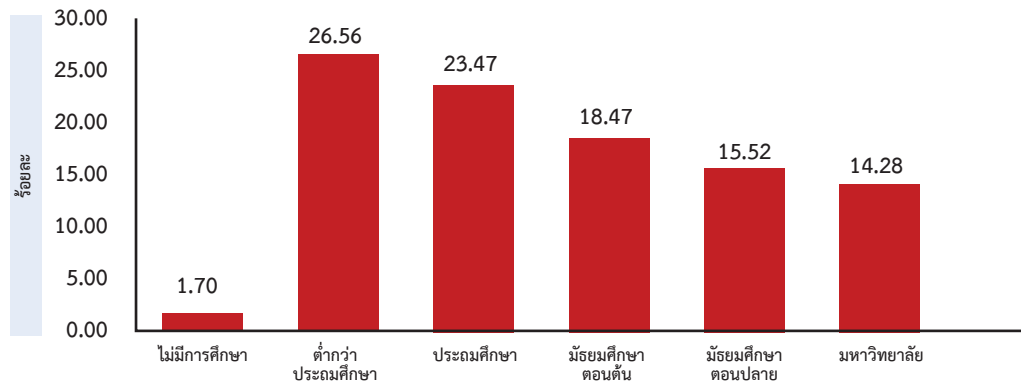
ความท้าทายทั้ง 3 ประการนี้กำลังเข้ามาท้าทายและบังคับให้ตลาดแรงงานต้องปรับตัว กลยุทธ์ที่ดีที่สุดในประเทศไทยจะเอาตัวรอดจากปัญหาได้จึงเป็นการพัฒนาศักยภาพแรงงาน เพื่อให้แรงงานสามารถปรับตัวเข้ากับสถานการณ์ที่กำลังจะประสบทั้งในระยะสั้นและระยะยาว

จังหวัดหนองคายเป็นจังหวัดที่มีศักยภาพในการแข่งขันสูง เนื่องจากมีทั้งทรัพยากรธรรมชาติและสิ่งแวดล้อม การเกษตร การท่องเที่ยว อุตสาหกรรม และการค้าชายแดน จึงมีความพร้อมสำหรับการพัฒนาขีดความสามารถ นอกจากนี้ จังหวัดหนองคายยังมีข้อได้เปรียบเชิงภูมิศาสตร์อีก 2 ประการ ได้แก่ (1) ติดแม่น้ำโขง ซึ่งแม่น้ำโขงไหลผ่านอำเภอต่าง ๆ เกือบทุกอำเภอ จึงเอื้อให้มีการทำเกษตรกรรม เนื่องจากประชาชนที่อาศัยอยู่ใกล้แม่น้ำสามารถใช้แม่น้ำเป็นแหล่งน้ำเพื่อการเกษตรได้ (2) ติดชายแดน จังหวัดที่ติดชายแดนในปัจจุบันเติบโตอย่างรวดเร็วเนื่องจากเกิดกิจกรรมทางเศรษฐกิจที่หลากหลาย โดยมูลค่าการค้าชายแดนเพิ่มขึ้นในอัตราที่สูงมาก ซึ่งในปัจจุบันมูลค่าการค้าชายแดนระหว่างไทย-สปป.ลาว ในจังหวัดหนองคายอยู่ที่ 54,845 ล้านบาท

ในปี พ.ศ. 2562 จังหวัดหนองคายมีผลิตภัณฑ์มวลรวมมูลค่าประมาณ 42,359 ล้านบาท และมีรายได้ต่อหัวของประชากรเท่ากับ 92,825 บาท/คน/ปี และมีนักท่องเที่ยวประมาณ 5.08 ล้านคนต่อปี แต่โดยโครงสร้างเศรษฐกิจในปี พ.ศ. 2561 แบ่งออกเป็น 3 ภาค (รูปที่ 2) จะเห็นว่าในภาคการเกษตรสัดส่วนแรงงานมากกว่าผลผลิตถึง 2 เท่า และภาคบริการสร้างผลิตภัณฑ์มวลรวมได้มากกว่าทั้งภาคการเกษตรและอุตสาหกรรมเกิน 2 เท่า เมื่อจำแนกแรงงานตามระดับการศึกษาพบว่า มีแรงงานที่จบการศึกษาในมหาวิทยาลัยเพียงร้อยละ 14.28 (รูปที่ 3) อย่างไรก็ตาม จังหวัดหนองคายเป็นจังหวัดที่มีอัตราการว่างงานค่อนข้างต่ำ โดยในไตรมาสที่ 2 ปี พ.ศ. 2564 มีอัตราการว่างงานเพียงร้อยละ 2.48



รูปที่ 2 เปรียบเทียบสัดส่วนแรงงานต่อผลิตภัณฑ์มวลรวมรายอุตสาหกรรม



รูปที่ 3 จำนวนประชากรอายุ 15 ปีขึ้นไป จำแนกตามระดับการศึกษาที่สำเร็จ

จังหวัดหนองคายมีโอกาสเติบโตได้อีกมากในอนาคต จากโครงการรถไฟฟ้ามหาความเร็วสูง เส้นทางกรุงเทพฯ - หนองคาย ซึ่งเป็นโครงการพัฒนาโครงสร้างพื้นฐานด้านการคมนาคมของรัฐบาล โครงการดังกล่าวมีมูลค่าการลงทุนประมาณ 250,000 ล้านบาท โดยประโยชน์ที่ได้รับคือการเดินทางจากหนองคายไปกรุงเทพฯ ซึ่งเคยใช้เวลาถึง 8 ชั่วโมง 30 นาที จะเหลือเพียง 3 ชั่วโมง 15 นาที และเป็นทางผ่านของการขนส่งสินค้าระหว่างภูมิภาคอาเซียนกับประเทศไทย อีกทั้งยังเชื่อมโยงไทยผ่าน สปป.ลาว ไปสู่จีน ซึ่งเป็นส่วนหนึ่งของเส้นทางสายไหมยุคใหม่ (Belt and Road Initiative: BRI) และในอนาคตจะต่อยอดไปสู่การเชื่อมภูมิภาคเอเชียตะวันออกเฉียงใต้กับยุโรป นอกจากนี้ การเชื่อมต่อกับนครหลวงเวียงจันทน์ของ สปป.ลาว ซึ่งการลงทุนจากประเทศจีนจะช่วยให้ประเทศไทยมีโอกาสทางธุรกิจมากขึ้นอีกด้วย

ที่สำคัญคือ จังหวัดหนองคายมีการจัดตั้งเขตพัฒนาเศรษฐกิจพิเศษหนองคายเพื่อสร้างพื้นที่เศรษฐกิจใหม่โดยเฉพาะบริเวณชายแดน เพื่อส่งเสริมการค้าขายและแลกเปลี่ยนแรงงานกับประเทศเพื่อนบ้าน และสนับสนุนวิสาหกิจขนาดกลางและขนาดย่อม (SMEs) เขตเศรษฐกิจพิเศษมีความสำคัญอย่างยิ่งในการพัฒนาอุตสาหกรรมเพื่อยกระดับคุณภาพชีวิตชาวหนองคาย โดยเน้นการสร้างมูลค่าเพิ่มในการผลิตและต้องสอดคล้องกับความต้องการของคนในพื้นที่เพื่อให้เกิดความยั่งยืน การพัฒนาแรงงานคนในเขตเศรษฐกิจพิเศษจะช่วยพัฒนาอุตสาหกรรมและสนับสนุนการเจริญเติบโตทางเศรษฐกิจอย่างยั่งยืนในจังหวัดหนองคายได้

อย่างไรก็ตาม การพัฒนาแรงงานในเขตเศรษฐกิจพิเศษต้องเผชิญกับความท้าทายเป็นอย่างมาก ในการพัฒนาแรงงานอย่างมีประสิทธิภาพ เราจึงต้องวิเคราะห์ปัญหาที่เกิดขึ้นและจะเกิดขึ้นในอนาคต เพื่อสร้างข้อเสนอแนะที่สมเหตุสมผล

อุปสรรคในการพัฒนาประการแรกคือ การเปลี่ยนแปลงความต้องการของตลาดที่เร็วขึ้นจากเทคโนโลยีที่สร้างความพลิกผัน ทำให้รูปแบบการพัฒนาแรงงานต้องเปลี่ยนแปลงจากการลงทุนในการศึกษาเป็นการฝึกอบรมเพื่อยกระดับทักษะเดิมหรือเรียนรู้ทักษะใหม่ให้เร็วขึ้น ดังนั้น เพื่อพัฒนาแรงงาน จึงควรมีชุดความรู้ที่สามารถเผยแพร่ทางออนไลน์ได้ เช่น การพัฒนาทักษะด้านการทำการตลาดออนไลน์หรือการทำเกษตรอัจฉริยะ เป็นต้น ชุดความรู้ดังกล่าวควรเข้าถึงได้ง่ายและเสียค่าใช้จ่ายน้อยที่สุด ทางแก้ดังกล่าวยังช่วยให้แรงงานที่ตกงานหลังโควิด-19 สามารถปรับตัวและมีทักษะพอที่จะเอาตัวรอดได้อีกด้วย

ต่อมาคือ **ตลาดแรงงานของจังหวัดหนองคายในปัจจุบันไม่รองรับแรงงานทักษะสูง แรงงานจึงขาดแรงจูงใจในการพัฒนาทักษะ (หรือพัฒนาทักษะเพื่อไปทำงานที่อื่น)** ในทางกลับกัน เนื่องจากแรงงานในจังหวัดหนองคายไม่มีทักษะ จึงทำให้ธุรกิจที่ใช้ทักษะสูงไม่สามารถมาลงทุนได้ ซึ่งการพัฒนาตลาดแรงงานต้องพัฒนาไปพร้อม ๆ กับระบบเศรษฐกิจในจังหวัดหนองคาย ภายใต้ศักยภาพของหนองคายสามารถพัฒนา Smart Farming และ Long Stay Tourism หรือการผลิตได้อีกมาก การพัฒนาเหล่านี้จะช่วยให้มีตลาดรองรับและช่วยดึงดูดแรงงานมีทักษะเข้ามาได้ เพื่อแก้ปัญหาดังกล่าว รัฐบาลต้องจูงใจให้เกิดธุรกิจที่ใช้ทักษะขั้นสูงเพื่อทำลายวงจรที่ขัดขวางการพัฒนาแรงงานทั้ง เมื่อมีตลาดแรงงานขั้นสูงเกิดขึ้น แรงงานก็ย่อมมีแรงจูงใจในการพัฒนาทักษะตามไปด้วย อีกทั้งยังได้ประโยชน์จากผลกระทบภายนอกเชิงบวกต่อสังคมอีกด้วย

อุปสรรคอีกประการหนึ่งคือ หลักสูตรการศึกษาไม่เหมาะกับระบบการทำงาน เนื่องจากหลักสูตรปริญญาตรีมักเน้นการเรียนรู้ด้านวิชาการแต่ขาดทักษะการปฏิบัติ ในทางกลับกันการศึกษาสายวิชาชีพซึ่งเน้นการปฏิบัติจริงมากกว่ากลับได้รับความน่าเชื่อถือรวมถึงได้รับการสนับสนุนน้อยกว่า จึงบอกได้ว่าการที่สายอาชีพถูกมองว่าทักษะต่ำกว่าเป็นมายาคติที่ปิดกั้นโอกาสในการพัฒนาของจังหวัดหนองคายเพื่อแก้ปัญหาดังกล่าว ควรเน้นการพัฒนาหลักสูตรสายอาชีพให้มีทักษะสูงขึ้น ปรับปรุงหลักสูตรตามทักษะแรงงานที่ตลาดต้องการในอนาคต นอกจากนี้ เพื่อรองรับกับความท้าทายที่กำลังเข้ามาอย่างเทคโนโลยีที่พลิกผัน ควรเน้นศึกษาในหลักสูตร STEM (Science Technology Engineering and Mathematics Education) เพื่อให้เหมาะสมและเข้ากับยุคเทคโนโลยีที่กำลังเข้ามามีบทบาท

อุปสรรคประการสุดท้ายคือ แรงงานในจังหวัดหนองคายขาดทักษะด้านภาษา จึงไม่สามารถใช้ประโยชน์จากข้อได้เปรียบเชิงภูมิศาสตร์ที่ติดชายแดนได้ เพื่อเตรียมพร้อมรองรับการเชื่อมต่อค้าขายกับต่างประเทศ ทั้งประเทศในภูมิภาคอาเซียนและประเทศจีน เราจำเป็นต้องพัฒนาทักษะด้านภาษาซึ่งมีความสำคัญมาก โดยเฉพาะอย่างยิ่งกับจังหวัดที่มีศักยภาพด้านการค้าขายแดนอย่างหนองคาย ทักษะด้านภาษาจะช่วยเพิ่มขีดความสามารถให้กับธุรกิจได้มาก ทั้งภาษาอังกฤษซึ่งเป็นภาษาสากล ภาษาลาวที่ช่วยเพิ่มโอกาสในการเข้าถึงแรงงานต่างด้าวและเพิ่มโอกาสด้านการค้าขาย รวมถึงภาษาจีนซึ่งมีขนาดเศรษฐกิจที่ใหญ่และเชื่อมต่อกับหนองคายได้ง่าย

3. บทวิเคราะห์

3.1 ด้านเศรษฐกิจ (Economy)

3.1.1 จุดแข็ง (Strength)

- 1) จังหวัดหนองคายอยู่ติดกับเวียงจันทน์ซึ่งเป็นเมืองหลวงของ สปป.ลาว โดยมีแม่น้ำโขงเป็นแนวพรมแดน ทำให้มีศักยภาพทั้งด้านการค้า การลงทุน การท่องเที่ยว และการคมนาคม
- 2) จังหวัดหนองคายมีจุดผ่านแดนไป สปป.ลาว รวม 6 จุด เป็นจุดผ่านแดนถาวร 2 แห่ง และจุดผ่อนปรนการค้า 4 แห่ง โดยมีจุดผ่านแดนที่สำคัญและเป็นสากล คือ ด้านสะพานมิตรภาพไทย-ลาว ซึ่งรัฐบาลออสเตรเลีย-ไทย-ลาว ร่วมมือกันสร้างเพื่อเป็นประตูไปสู่อินโดจีน

3) ด้านศุลกากรจังหวัดหนองคายรายงานว่าเป็นปีงบประมาณ 2564 มูลค่าการค้าระหว่างประเทศไทยและ สปป. ลาว รวมทั้งการนำเข้าและส่งออกมีมูลค่าถึง 70,000 ล้านบาท

4) จังหวัดหนองคายมีขีดความสามารถในการผลิตจากภาคการเกษตร โดยสามารถผลิตข้าวได้ 219,227 ตันต่อปี รวมถึงยางพาราอีก 64,904 ตันต่อปี ในด้านปศุสัตว์สามารถเลี้ยงสุกร 77,237 ตัว รวมถึงผลิตไข่ได้ 139,020,105 ฟอง และประมงสามารถผลิตปลานิลได้ 12,726 ตัน

5) เนื่องจากมีทรัพยากรธรรมชาติมาก จังหวัดหนองคายจึงเหมาะแก่การท่องเที่ยวเชิงนิเวศและการพักอาศัยระยะยาว (Long Stay) โดยนิตยสาร Modern Maturity ซึ่งเป็นนิตยสารด้านการท่องเที่ยวระดับโลกรายงานว่าจังหวัดหนองคายเป็นเมืองน่าอยู่อันดับ 7 ของโลก

6) ภาคตะวันออกเฉียงเหนือมีโรงงานอุตสาหกรรมทางการเกษตรและการแปรรูปที่สำคัญ เช่น โรงงานน้ำตาล โรงสีข้าว โรงงานผลิตยางแผ่นรมควัน อุตสาหกรรมยางพารา อุตสาหกรรมแปรรูปไม้ โรงงานผลิตแป้งมันสำปะหลัง โรงงานอบเมล็ดพืชและสีข้าวโพด สีลูกเดือย คอยรองรับผลผลิตทางการเกษตรของเกษตรกรจากจังหวัดหนองคาย นอกจากนี้ ยังมีอุตสาหกรรมอื่น ๆ คือ อัดเศษโลหะ อัดเศษกระดาษและบดย่อยพลาสติก ซ่อมรถยนต์ ทำน้ำแข็งก้อนเล็ก ห้องเย็น ทำวงกบประตูหน้าต่าง และเครื่องเรือนเครื่องใช้จากไม้ และในอนาคต จังหวัดหนองคายจะถูกพัฒนาให้เป็นเขตเศรษฐกิจพิเศษมากขึ้น ซึ่งจะทำให้อุตสาหกรรมเหล่านั้นเจริญเติบโตตามไปด้วย

7) ด้านการศึกษา จังหวัดหนองคายมีมหาวิทยาลัยที่มีชื่อเสียงเป็นที่ยอมรับในระดับประเทศ และระดับโลก คือ มหาวิทยาลัยขอนแก่น วิทยาเขตหนองคาย

8) ประชากรในภาคตะวันออกเฉียงเหนือรวมถึงคนในจังหวัดหนองคายสามารถติดต่อสื่อสารกับคนลาวให้เข้าใจได้โดยง่าย

9) จังหวัดหนองคายมีเขตเศรษฐกิจพิเศษเพื่อพัฒนาอุตสาหกรรมที่ส่งเสริมการเกษตรยั่งยืน การยกระดับมาตรฐานการผลิต การค้า การลงทุน การท่องเที่ยว และบริการซึ่งช่วยสร้างมูลค่าเพิ่มให้แก่คนในพื้นที่

10) จังหวัดหนองคายมีปรากฏการณ์ธรรมชาติบั้งไฟพญานาค ซึ่งเป็นที่รู้จักของนักท่องเที่ยวทั่วโลก

11) จังหวัดหนองคายมีขนบธรรมเนียมประเพณีวัฒนธรรมที่น่าสนใจ คือ ฮีตสิบสองคองสิบสี่ คือ ความเชื่อวิถีปฏิบัติที่หลากหลายแต่ละเดือน มีพิธีปฏิบัติกิจกรรมตามความเชื่อที่หลากหลาย

3.1.2 จุดอ่อน (Weakness)

1) ภาคเกษตรกรรมมีสัดส่วนแรงงานสูงถึงร้อยละ 42 แต่มีมูลค่าผลผลิตมวลรวมเพียงร้อยละ 22.72 แสดงถึงความไม่มีประสิทธิภาพในการผลิต ต่างจากภาคบริการที่สร้างผลผลิตมวลรวมร้อยละ 59.28 แต่มีสัดส่วนแรงงานร้อยละ 41.96

2) เนื่องจากหนองคายเป็นจังหวัดที่มีพื้นที่ชายแดนยาว จึงป้องกันปัญหาการลักลอบสินค้าหนีภาษี การค้ายาเสพติด และแรงงานลักลอบเข้าเมืองได้ยาก

3) รายได้ต่อหัวของประชากรในจังหวัดหนองคายเท่ากับ 92,947บาท/คน/ปี ถือว่าอยู่ในระดับที่ยังไม่สูง ทำให้ขาดกำลังซื้อภายในจังหวัด จึงต้องเน้นการผลิตเพื่อส่งออก

4) ผู้ประกอบการท้องถิ่นยังไม่มีขีดความสามารถเพียงพอและยังไม่พร้อมที่จะเข้าสู่เวทีแข่งขันทั้งในด้านราคา และคุณภาพ การขยายตัวยังอยู่ในระดับที่ไม่สูง

5) ปัญหาทางสังคมและกฎหมาย ได้แก่ ความเข้าใจในบริบททางสังคม หรือกฎหมายที่แตกต่างกัน รวมทั้งวิถีชีวิตชุมชนที่แตกต่างกัน อาจก่อให้เกิดปัญหาการปรับตัว และการใช้ชีวิตร่วมกันรวมทั้งระบบ

6) ด้านการเมืองและความมั่นคง ได้แก่ การก่อตัวของกลุ่มแรงงานข้ามชาติจำนวนมากที่รวมตัวกันเป็นกลุ่มที่มีอำนาจต่อรองและนำไปสู่ปัญหาความมั่นคง และนำไปสู่การมีส่วนร่วมของระบบในการแสวงหาประโยชน์ของภาคการเมือง

7) ปัญหาการกัดเซาะตลิ่งบริเวณริมฝั่งแม่น้ำโขงทำให้ตลิ่งพังทลายทุกปี ถือเป็นผลเสียต่อสภาพแวดล้อมและมูลค่าที่ดิน

8) ปัญหาด้านสาธารณสุขโรค ได้แก่ ความต้องการสาธารณสุขโรคค้ำดันไฟฟ้า ประปา ขนส่ง ปริมาณถนนที่มีไม่เพียงพอ และปริมาณรถที่เพิ่มมากขึ้น

3.1.3 โอกาส (Opportunity)

1) การสร้างรถไฟฟ้าความเร็วสูงเส้นทางกรุงเทพ-หนองคาย ทำให้เกิดการเชื่อมต่อเส้นทางการค้าระหว่างภูมิภาคอาเซียนกับประเทศไทย อีกทั้งยังเชื่อมไทยผ่าน สปป.ลาว ไปสู่ประเทศจีน ซึ่งเป็นส่วนหนึ่งของเส้นทางสายไหมยุคใหม่ (Belt and Road Initiative : BRI) และในอนาคตจะต่อยอดไปสู่การเชื่อมภูมิภาคเอเชียตะวันออกเฉียงใต้สู่ยุโรป

2) ประเทศจีนกำลังยกระดับการลงทุนใน สปป.ลาว ทำให้ประเทศไทยสามารถแลกเปลี่ยนสินค้าและแรงงานกับ สปป.ลาว ได้มากขึ้น นอกจากนี้ยังเพิ่มโอกาสในการติดต่อกับประเทศจีนที่มีขนาดเศรษฐกิจใหญ่เป็นอันดับต้น ๆ ของโลก

3) การเข้าถึงและเผยแพร่ข้อมูลในยุคโลกาภิวัตน์ทำได้ง่ายขึ้น ช่วยให้ชาวหนองคายสามารถทำการตลาดเพื่อขายสินค้าบนโลกออนไลน์ และเชิญชวนนักท่องเที่ยวให้เข้ามาในจังหวัดได้มากขึ้น

4) ภาคเกษตรกรรมยังมีช่องว่างในการพัฒนาประสิทธิภาพด้วยการนำเข้าแนวคิดการทำเกษตรอัจฉริยะ (Smart Farming) ที่นำเทคโนโลยีเข้ามาบริหารจัดการระบบการเพาะปลูกในทุก ๆ ขั้นตอนเพื่อเพิ่มผลผลิตและลดต้นทุนได้

5) การเข้าสู่ยุคสังคมผู้สูงอายุของประเทศไทยและหลายประเทศทั่วโลก ทำให้ความต้องการในที่พักระยะยาวและศูนย์ดูแลผู้สูงอายุเพิ่มสูงขึ้น จังหวัดหนองคายซึ่งมีทรัพยากรธรรมชาติมากและเป็นเมืองน่าอยู่ จึงเหมาะแก่การรองรับกลุ่มเป้าหมายเหล่านี้

6) สปป.ลาว มีพืชพาณิชย์หลากหลายชนิดที่สามารถนำเข้ามาแปรรูป เพื่อเพิ่มมูลค่าในเขตพื้นที่จังหวัดหนองคาย ในทางกลับกัน จังหวัดหนองคายก็มีพืชผลทางการเกษตรที่สามารถส่งออก ไป สปป.ลาว ได้เช่นกัน

7) เส้นทางระเบียงเศรษฐกิจแนวตะวันออก-ตะวันตก (East-West Economic Corridor : EWEC) ซึ่งเป็นโครงการพัฒนาความร่วมมือทางเศรษฐกิจในอนุภูมิภาคแม่น้ำโขง (GMS) สามารถช่วยกระตุ้นการค้าและการลงทุนภายในเส้นทางระหว่างกัมพูชา สปป.ลาว เมียนมา เวียดนาม และจีน

3.14 อุปสรรค (Threat)

- 1) ขั้นตอนการนำเข้าและส่งออกสินค้า รวมถึงแรงงานกับประเทศเพื่อนบ้านมีขั้นตอนยุ่งยากและใช้เวลานาน ทำให้เป็นอุปสรรคต่อการค้าขายแลกเปลี่ยน
- 2) ความร่วมมือระหว่างหนองคาย-สปป.ลาว เอื้ออำนวยให้มีการนำเข้า-ส่งออก ยาเสพติด แรงงานต่างด้าว สินค้าผิดกฎหมาย รวมทั้งการค้าประเวณีตามแนวชายแดนมากขึ้น เนื่องจากการป้องกันการลักลอบเหล่านี้ทำได้ยาก
- 3) การเปลี่ยนแปลงสภาวะภูมิอากาศและสิ่งแวดล้อมทำให้ภาคเกษตรกรรมเผชิญกับความเสี่ยงและความผันผวนของปริมาณผลผลิตมากขึ้น
- 4) นโยบาย สปป. ลาว กำลังลดการพึ่งพาสินค้าไทย โดยให้การส่งเสริมการค้าและรับสินค้าจากจีนและเวียดนามมากขึ้น ทำให้การส่งออกจากหนองคายอาจทำได้ยากขึ้น
- 5) โรคระบาดในปัจจุบัน โควิด-19 ยังไม่มียาหรือวัคซีนที่สามารถกำจัดไวรัสได้อย่างมีประสิทธิภาพ ทำให้การติดต่อสื่อสารระหว่างประเทศยังไม่สามารถกลับมาเป็นปกติ

3.2 ด้านแรงงาน (Labor)

3.2.1 จุดแข็ง (Strength)

แรงงานในจังหวัดหนองคายคุ้นเคยกับการทำการเกษตรหลากหลายชนิด เนื่องจากเป็นจังหวัดที่ปลูกพืชได้ทุกฤดูกาลและมีพืชเศรษฐกิจที่สำคัญถึง 25 ชนิด

3.2.2 จุดอ่อน (Weakness)

- 1) จำนวนผู้สูงอายุเพิ่มขึ้นเรื่อย ๆ แต่สัดส่วนประชากรวัยเด็กและวัยแรงงานมีแนวโน้มลดลงอย่างต่อเนื่อง เสี่ยงต่อการเข้าสู่สังคมผู้สูงอายุ (Aging Society) ซึ่งจะทำให้แรงงานต้องรับภาระเลี้ยงดูผู้สูงอายุมากขึ้น และอาจทำให้เกิดปัญหาทางสังคม เช่น การทอดทิ้งผู้สูงอายุที่ช่วยเหลือตัวเองไม่ได้
- 2) แรงงานในจังหวัดขาดทักษะด้านภาษา ทั้งภาษาอังกฤษ ภาษาจีน และภาษาในประเทศอาเซียน สำนักงานแรงงานจังหวัดหนองคาย จึงจัดกิจกรรมทักษะภาษาเวียดนามและภาษาจีนให้แก่แรงงานในพื้นที่
- 3) ขาดแคลนแรงงานที่มีทักษะการทำงานสูง โดยเฉพาะด้านวิทยาศาสตร์และนวัตกรรม ทำให้การปรับตัวเข้ากับยุคเทคโนโลยีที่สร้างความพลิกผัน (Technology Disruptive) ได้ยาก โดยแรงงานที่จบการศึกษาในระดับอุดมศึกษามีเพียงร้อยละ 14.28
- 4) แรงงานที่มีความรู้ความสามารถเดินทางไปทำงานที่จังหวัดอื่น เนื่องจากตลาดแรงงานในจังหวัดหนองคายยังไม่พัฒนามากพอที่จะมีความต้องการแรงงานทักษะสูง
- 5) ประชากรที่ไปศึกษาหาความรู้ในเมืองใหญ่ และไม่นำความรู้กลับมาพัฒนาบ้านเกิด

3.2.3 โอกาส (Opportunity)

- 1) ประเทศจีนกำลังยกระดับการลงทุนใน สปป.ลาว ทำให้ประเทศไทยสามารถแลกเปลี่ยนสินค้าและแรงงานกับ สปป.ลาว ได้มากขึ้น นอกจากนี้ยังเพิ่มโอกาสในการติดต่อกับประเทศจีนที่มีขนาดเศรษฐกิจใหญ่เป็นอันดับต้น ๆ ของโลก

2) การเข้าสู่ยุคสังคมผู้สูงอายุของประเทศไทยและหลายประเทศทั่วโลก ทำให้ความต้องการในที่พักระยะยาวและศูนย์ดูแลผู้สูงอายุเพิ่มขึ้น แรงงานในภาคการท่องเที่ยวซึ่งมีประสบการณ์ในการให้บริการสามารถกลับมาทำงานในธุรกิจเหล่านี้ได้

3) สปป.ลาว มีค่าแรงต่ำ ทำให้จังหวัดหนองคายสามารถนำเข้าปัจจัยการผลิตราคาถูกเพื่อลดต้นทุนการผลิตได้

3.2.4 อุปสรรค (Threat)

1) การฟื้นตัวจากโควิด-19 ในรูปแบบตัวเค (K-Shaped) อาจส่งผลให้เกิดภาวะแรงงานล้นตลาด เนื่องจากความชอบของภาคการท่องเที่ยว ซึ่งสัดส่วนการใช้แรงงานมากกว่าภาคเศรษฐกิจที่ฟื้นตัวได้ดี อาทิ ธุรกิจไอที

2) การวางระบบการศึกษาจากส่วนกลาง ทำให้ไม่สามารถผลิตแรงงานที่เหมาะสมกับการทำงานในพื้นที่ ระบบการศึกษาจึงไม่สามารถตอบสนองความต้องการของภาคธุรกิจในพื้นที่ได้

3) ขั้นตอนการนำเข้าและส่งออกสินค้ารวมถึงแรงงานกับประเทศเพื่อนบ้าน มีขั้นตอนยุ่งยากและใช้เวลานาน ทำให้เกิดการลักลอบขนแรงงานเถื่อนและไม่ถูกต้องให้แรงงานย้ายมาทำงานอย่างถูกกฎหมาย

4) แรงงานยังขาดการเข้าถึงการพัฒนาแรงงาน เพื่อปรับตัวเข้าสู่สถานการณ์ที่เปลี่ยนแปลงของโลก

5) แรงงานศัลยกรรมสูงจากทั้งในและต่างประเทศไม่สามารถเข้ามาทำงานในจังหวัดหนองคาย เนื่องจากไม่มีธุรกิจรองรับ

6) การเปลี่ยนแปลงของความต้องการในตลาดแรงงานที่เร็วขึ้นจากเทคโนโลยีที่สร้างความพลิกผัน ทำให้แรงงานไม่สามารถปรับตัวได้ทันและอาจต้องเผชิญกับภาวะค่าแรงต่ำ หรืออัตราการว่างงานจะสูงขึ้น

4. บทสรุป

เขตพัฒนาเศรษฐกิจพิเศษหนองคายจะช่วยส่งเสริมให้ประชาชนในพื้นที่และในภูมิภาคได้เกิดการสร้างอาชีพมากขึ้น เกิดการขับเคลื่อนเศรษฐกิจในระดับจังหวัดและระดับประเทศ ทำให้ความเป็นอยู่ดีขึ้น เกิดการแข่งขันทางการค้า พัฒนาเศรษฐกิจ เปิดโอกาสในการค้าและการลงทุนของทั้งนักลงทุนในประเทศและต่างประเทศเข้ามาให้ความสนใจทำธุรกิจในพื้นที่ เพื่อเพิ่มโอกาสธุรกิจของตนเองที่จะขยายฐานลูกค้าไปถึง สปป.ลาว และไปได้ไกลถึงประเทศจีน รวมถึงการสร้างเชื่อมความสัมพันธ์อันดีระหว่างประเทศ ให้มีความรู้สึกเป็นอันหนึ่งอันเดียวกัน ระหว่างคนไทย คนลาว และคนจีน

จากการเดินทางที่สะดวกสบาย มีการคมนาคมหลายเส้นทาง ทั้งทางบก ทางราง และทางน้ำ ทำให้การติดต่อในด้านต่าง ๆ ทำได้ง่ายขึ้น เกิดความคล่องตัว และสร้างความมั่นใจในการทำธุรกิจจากการติดต่อได้หลายช่องทาง ทั้งในสถานที่ต่าง ๆ หรือจะเป็นทางออนไลน์ อีกทั้งประเทศไทยมีวัฒนธรรมที่คล้ายคลึงกับ สปป.ลาว ทำให้เข้าอกเข้าใจถึงวิถีชีวิตความเป็นอยู่ซึ่งกันและกันได้อย่างดี เช่น การใช้ภาษา

อาหาร เครื่องดื่ม ความเชื่อ รวมถึงสายสัมพันธ์ที่มีความรู้สึกเสมือนเป็นพี่เป็นน้องเป็นเพื่อนบ้านที่ดีต่อกัน เกิดการพัฒนาคุณภาพชีวิตชุมชน และประชาชนในพื้นที่ใกล้เคียงจากการเปิดเขตพัฒนาเศรษฐกิจพิเศษหนองคาย และเป็นการเพิ่มโอกาสทางการค้า การท่องเที่ยวสำหรับประชาชนในภูมิภาคอื่นด้วย

ในอนาคต การเดินทางเชื่อมต่อระหว่างประเทศจากจีน สปป.ลาว ไทย มาเลเซีย และสิงคโปร์ จะเป็นเรื่องที่ใกล้เข้ามามากขึ้น ทำให้เกิดการพัฒนาศรษฐกิจ สังคม และสิ่งแวดล้อม ถือเป็นเรื่องที่คุณไทยต้องตระหนักมากขึ้น ซึ่งการพัฒนาเพื่อรองรับการเปลี่ยนแปลงครั้งนี้ก็คือ ทักษะทางด้านความรู้ความสามารถขั้นสูง และทักษะทางด้านภาษาที่จำเป็นอย่างมากในการติดต่อสื่อสาร ทั้งภาษาอังกฤษ ภาษาจีน และภาษาในอาเซียน ตลอดจนทักษะทางด้านวิชาชีพเฉพาะ เช่น ความรู้ทางเทคโนโลยี นวัตกรรม และทักษะการเจรจาต่อรอง แต่คนในพื้นที่จังหวัดหนองคายยังทำอาชีพเกษตรกรรมเป็นส่วนใหญ่ ทำให้ไม่สามารถตอบรับโอกาสที่กำลังจะเข้ามาได้ ดังนั้น แรงงานในจังหวัดหนองคายจึงควรมีทักษะการปลดทิ้ง (Unlearn) เพื่อให้สามารถเรียนรู้ทักษะใหม่ได้

อย่างไรก็ดี รัฐบาลไทยควรจัดทำโครงการเฉพาะเพื่อเตรียมพร้อมด้านการพัฒนาผลิตภาพแรงงานไทย โดยเฉพาะในพื้นที่เขตพัฒนาเศรษฐกิจพิเศษหนองคายให้สามารถรองรับโอกาสที่จะเกิดขึ้น แต่ถ้าพัฒนาคนในพื้นที่ไม่ทันการเปลี่ยนแปลงหรือยากที่จะพัฒนาได้ ก็จำเป็นที่จะต้องพิจารณาเลือกคนเก่งให้เข้ามาทำงานในพื้นที่ให้ได้ ดังจะเห็นได้จากตัวอย่างการพัฒนาคนของ สปป.ลาว ที่ได้ส่งเสริมและผลักดันให้คนลาวในภาคบริการที่จะต้องทำหน้าที่ให้บริการบนรถไฟจีน-ลาว ให้เรียนรู้ทั้งภาษาอังกฤษและภาษาจีนภายในระยะเวลาหนึ่งปี เพื่ออำนวยความสะดวกให้แก่ผู้โดยสารโดยการสื่อสารด้วยภาษาจีนในการแนะนำการเดินทางหรือนำส่งสถานที่ต่าง ๆ และใช้ภาษาอังกฤษเป็นภาษาสากลสำหรับนักท่องเที่ยวหรือนักลงทุนจากประเทศต่าง ๆ



- Aggarwal, A. (2020). *Study on Collaborative Approach to Special Economic Zones (SEZs) Development and Cooperation in IMT-GT*. Manila : Asian Development Bank.
- Diamond, J. (2019). *Upheaval: Turning Points for Nations in Crisis*. New York : Little, Brown and Company.
- Khonkhlong, S. (2022). High-Speed Rail Diplomacy as Connectivity for the Belt and Road Initiative and its Potential Implication for Thailand. *Thai Journal of East Asian Studies*, 26(1), 14-39.
- UNCTAD. (2019). *World Investment Report 2019: Special Economic Zones*. New York and Geneva: United Nations Conference on Trade and Development.
- กรมพัฒนาธุรกิจการค้า. (2564). *ข้อมูลธุรกิจเขตพัฒนาเศรษฐกิจพิเศษหนองคาย*. กรุงเทพฯ : ส่วนประมวลผลและวิเคราะห์ข้อมูลธุรกิจ กองข้อมูลธุรกิจ กรมพัฒนาธุรกิจการค้า.
- เกียรติอนันต์ ล้วนแก้ว และคณะ. (2563). *การศึกษาแนวโน้มความต้องการกำลังคนโดยยึดพื้นที่เป็นฐาน*. กรุงเทพฯ : สำนักงานเลขาธิการสภาการศึกษา กระทรวงศึกษาธิการ.
- เกียรติอนันต์ ล้วนแก้ว, ธีรชัย ลิ้มวิภูวัฒน์ และ ทนงศักดิ์ ศิริรงค์. (2563). *การพัฒนารูปแบบการจัดการศึกษาในพื้นที่เขตเศรษฐกิจพิเศษในจังหวัดชายแดน*. กรุงเทพฯ : สำนักงานศูนย์วิจัยและให้คำปรึกษาแห่งมหาวิทยาลัยธรรมศาสตร์.
- เนื้อแพรว เล็กเฟื่องฟู และวราประภา นาควัชระ. (2562). *บทบาทของการค้าและเทคโนโลยี ต่อการปรับเปลี่ยนของโครงสร้างตลาดแรงงานของไทย*. กรุงเทพฯ: จุฬาลงกรณ์มหาวิทยาลัย.
- สถาบันระหว่างประเทศเพื่อการค้าและการพัฒนา. (2562). *การพัฒนาเศรษฐกิจท้องถิ่นสู่ความยั่งยืนในจังหวัดชายแดน : กรณีศึกษาเขตพัฒนาเศรษฐกิจพิเศษ*. กรุงเทพฯ : สถาบันระหว่างประเทศเพื่อการค้าและการพัฒนา.
- สำนักงานคลังจังหวัดหนองคาย. (2563). *รายงานภาวะเศรษฐกิจการคลังจังหวัดหนองคาย ประจำปี ไตรมาส 2 ปี พ.ศ. 2563*. หนองคาย : สำนักงานคลังจังหวัดหนองคาย.
- สำนักงานแรงงานจังหวัดหนองคาย. (2565). *สถานการณ์ด้านแรงงานจังหวัดหนองคาย ไตรมาส 3 ปี 2564*. หนองคาย: สำนักงานแรงงานจังหวัดหนองคาย.
- สำนักงานสถิติจังหวัดหนองคาย. (2563). *วิเคราะห์สถานการณ์จังหวัดหนองคาย (รอบปี 2563)*. หนองคาย : กลุ่มวิชาการสถิติและวางแผน สำนักงานสถิติจังหวัดหนองคาย.