



แนวทางการบริหารจัดการ
เพื่อเสริมสร้างความมั่นคงเชิงพื้นที่
พ.ศ. ๒๕๖๖ – ๒๕๗๐

สำนักงานสภาความมั่นคงแห่งชาติ
สำนักนายกรัฐมนตรื

สารบัญ

	หน้า
บทที่ ๑ บทนำ	๑
บทที่ ๒ การเสริมสร้างความมั่นคงเชิงพื้นที่	๒
- นิยามศัพท์ที่เกี่ยวข้อง	๒
- ความสำคัญของการเสริมสร้างความมั่นคงเชิงพื้นที่	๕
- เป้าหมาย ผลสัมฤทธิ์ ตัวชี้วัด และค่าเป้าหมาย	๗
- บริบทความมั่นคงภายนอกและภายในประเทศที่อาจส่งผลกระทบต่อความมั่นคงเชิงพื้นที่	๗
- องค์ประกอบของการเสริมสร้างความมั่นคงเชิงพื้นที่	๑๓
- ผลลัพธ์ของการเสริมสร้างความมั่นคงเชิงพื้นที่	๑๔
บทที่ ๓ หลักเกณฑ์กลางในการประเมินระดับความรุนแรงภัย/ปัญหาความมั่นคงเชิงพื้นที่	๑๕
- หลักการและเหตุผล	๑๕
- การกำหนดพื้นที่เป้าหมาย	๑๕
- การกำหนดประเภทภัย/ปัญหาความมั่นคงเชิงพื้นที่	๑๘
- หลักเกณฑ์กลางในการประเมินระดับความรุนแรงภัย/ปัญหาความมั่นคงเชิงพื้นที่	๑๙
- การคำนวณความสัมฤทธิ์ผลตามเป้าหมายและตัวชี้วัด	๒๐
บทที่ ๔ แนวทางการขับเคลื่อน	๒๓
- หลักการและเหตุผล	๒๓
- กลยุทธ์หลัก และกลยุทธ์ย่อย ในการเสริมสร้างความมั่นคงเชิงพื้นที่	๒๓
- แนวทางการดำเนินการ และขอบเขตการทำงาน	๒๕
บทที่ ๕ กลไกการบริหารจัดการ	๓๓
- การแบ่งกลไกการบริหารจัดการ	๓๓
- การบริหารจัดการตามแนวทางการดำเนินการ ๘ แนวทาง	๓๖
บทที่ ๖ การติดตามประเมินผล	๔๐
- ก่อนการดำเนินงาน	๔๐
- ระหว่างการดำเนินงาน	๔๑
- หลังการดำเนินงาน	๔๒
ภาคผนวก	๔๔
ผนวกที่ ๑ ตัวอย่างประกาศจังหวัด เรื่อง พื้นที่เป้าหมายในการเสริมสร้างความมั่นคงเชิงพื้นที่ พ.ศ. ๒๕๖๖ – ๒๕๗๐	๔๕
ผนวกที่ ๒ ตัวอย่าง (ร่าง) คำสั่งแต่งตั้งคณะกรรมการจัดทำแผนงานด้านความมั่นคงจังหวัด	๔๘
ผนวกที่ ๓ ผังกลไกการขับเคลื่อนการเสริมสร้างความมั่นคงเชิงพื้นที่ (พ.ศ. ๒๕๖๖ – ๒๕๗๐)	๕๒
ผนวกที่ ๔ แนวทางการติดตามประเมินผลการเสริมสร้างความมั่นคงเชิงพื้นที่ (พ.ศ. ๒๕๖๖ – ๒๕๗๐)	๕๓
ผนวกที่ ๕ วงรอบการรายงานรอบ ๖ เดือนแรก และ ๖ เดือนหลัง	๕๔

บทที่ ๑ บทนำ

สถานการณ์ความมั่นคงที่ประเทศไทยต้องเผชิญนั้นมีพลวัต ซับซ้อน และเชื่อมโยงกับหลากหลายมิติ ทั้งมิติด้านการเมือง เศรษฐกิจ สังคม ทรัพยากรธรรมชาติและสิ่งแวดล้อม วิทยาศาสตร์และเทคโนโลยี ตลอดจนด้านการทหาร ส่งผลกระทบต่อความมั่นคงของประชาชนและประเทศชาติโดยรวมในทุกมิติ รวมทั้งสภาพและบริบทสถานการณ์ความมั่นคงมิติต่าง ๆ มีลักษณะที่แตกต่าง หลากหลาย และเฉพาะตามแต่ละพื้นที่ ดังนั้น การกำหนดแนวทางการบริหารจัดการปัญหาความมั่นคงในเชิงพื้นที่ที่เป็นระบบและชัดเจน จึงเป็นสิ่งสำคัญที่จะทำให้การถ่ายทอดเป้าหมายเชิงนโยบายไปสู่การปฏิบัติในระดับพื้นที่เกิดความสอดคล้อง และเหมาะสมกับบริบทของแต่ละพื้นที่

สำนักงานสภาพความมั่นคงแห่งชาติ (สมช.) ได้จัดทำนโยบายและแผนระดับชาติว่าด้วยความมั่นคงแห่งชาติ (พ.ศ. ๒๕๖๖ - ๒๕๗๐) เพื่อให้เป็นกรอบทิศทางในการป้องกัน แจ่งเตือน แก้ไข หรือระงับยับยั้งภัยคุกคามเพื่อธำรงไว้ซึ่งความมั่นคงแห่งชาติ และรักษาผลประโยชน์แห่งชาติอันเป็นเป้าหมายสูงสุดของประเทศ โดยกำหนดประเด็นเกี่ยวกับการเสริมสร้างความมั่นคงเชิงพื้นที่ไว้เป็น ๑ ใน ๑๗ นโยบายและแผนความมั่นคง ภายใต้หมวดประเด็นศักยภาพความมั่นคง โดยปรากฏเป็น “นโยบายและแผนความมั่นคงที่ ๑๗ การเสริมสร้างความมั่นคงเชิงพื้นที่” ซึ่งเป็นแผนระดับที่ ๒ รองรับแผนระดับที่ ๑ คือ ยุทธศาสตร์ชาติ (พ.ศ. ๒๕๖๑ - ๒๕๘๐) ในประเด็นยุทธศาสตร์ชาติด้านความมั่นคง รวมทั้ง รองรับแผนระดับที่ ๒ คือ แผนแม่บทภายใต้ยุทธศาสตร์ชาติ ประเด็นความมั่นคง เพื่อเชื่อมโยงไปสู่การปฏิบัติผ่านแผนระดับที่ ๓ ได้อย่างเป็นเอกภาพต่อไป

การดำเนินงานภายใต้ “การเสริมสร้างความมั่นคงเชิงพื้นที่” มุ่งเน้นการป้องกัน แก้ไข และลดเงื่อนไขปัญหาที่ส่งผลกระทบต่อความมั่นคงของชาติรวมทั้งมีการพัฒนาที่เหมาะสมในพื้นที่เป้าหมาย เพื่อให้เกิดความมั่นคง มั่งคั่ง ยั่งยืน โดยขยายแนวคิดของการพัฒนาพื้นที่เพื่อเสริมความมั่นคงของชาติ และแผนตำบล มั่นคง มั่งคั่ง ยั่งยืน ให้เป็นรูปธรรม ผ่านการบูรณาการงานด้านความมั่นคงและงานด้านการพัฒนาในมิติต่าง ๆ มาสู่การพัฒนาคุณภาพชีวิตและเสริมสร้างภูมิคุ้มกันทางความมั่นคงให้กับประชาชน และเสริมสร้างความมั่นคงให้กับประเทศ โดยมีเป้าหมายที่สำคัญ คือ “พื้นที่เป้าหมายระดับตำบลที่มีปัญหาความมั่นคงสำคัญเร่งด่วนลดลง” วัดจากพื้นที่เป้าหมายระดับตำบลทั้งประเทศตามที่จังหวัดประกาศมีปัญหาความมั่นคงสำคัญเร่งด่วนลดลง ร้อยละ ๘๐ ภายในปี ๒๕๗๐

ทั้งนี้ เพื่อให้การขับเคลื่อนนโยบายและแผนความมั่นคงที่ ๑๗ การเสริมสร้างความมั่นคงเชิงพื้นที่สามารถแปลงไปสู่การปฏิบัติได้อย่างเป็นรูปธรรม สมช. จึงต้องจัดทำแนวทางการบริหารจัดการเพื่อเสริมสร้างความมั่นคงเชิงพื้นที่ พ.ศ. ๒๕๖๖ - ๒๕๗๐ เพื่อให้ทุกภาคส่วนที่เกี่ยวข้องเข้าใจถึงเจตนารมณ์ของการเสริมสร้างความมั่นคงเชิงพื้นที่ หลักเกณฑ์ในการประเมินความรุนแรงในระดับพื้นที่ กลไกการบริหารจัดการ และการติดตามประเมินผล รวมทั้งสามารถนำไปใช้ในการกำหนดแผนงาน/โครงการ/กิจกรรม และงบประมาณรองรับที่เกี่ยวข้องได้อย่างสอดคล้องและเป็นไปในทิศทางเดียวกันตั้งแต่ระดับนโยบายไปจนถึงระดับปฏิบัติ

บทที่ ๒

การเสริมสร้างความมั่นคงเชิงพื้นที่

๑. นิยามศัพท์ที่เกี่ยวข้อง

๑.๑ การเสริมสร้างความมั่นคงเชิงพื้นที่

๑.๑.๑ **ที่มาและการยกระดับไปสู่นโยบายและแผนความมั่นคง** การเสริมสร้างความมั่นคงเชิงพื้นที่ มีพัฒนาการมาจากแผนการพัฒนาพื้นที่เพื่อเสริมความมั่นคงของชาติ (พ.ศ. ๒๕๖๒ – ๒๕๖๕) ซึ่งเป็นแผนระดับที่ ๓ ภายใต้นโยบายและแผนระดับชาติว่าด้วยความมั่นคงแห่งชาติ (พ.ศ. ๒๕๖๒ – ๒๕๖๕) โดยหัวใจของการขับเคลื่อนแผนการพัฒนาพื้นที่ฯ ที่ผ่านมาพบว่า ปัญหาอุปสรรคที่สำคัญ คือ ประเด็นการพัฒนาพื้นที่เพื่อเสริมความมั่นคงไม่ได้ถูกระบุไว้ใน นโยบายและแผนระดับชาติฯ และแผนแม่บทฯ อย่างชัดเจน จนก่อให้เกิดความคลุมเครือของหน่วยงานดำเนินการในการจัดทำแผนงาน/โครงการรองรับการดำเนินการภายใต้แผนการพัฒนาพื้นที่ฯ ดังนั้น จึงมีความจำเป็นต้องจัดวางบทบาทและระดับของแผนดังกล่าวในระยะต่อไปให้มีความชัดเจน เพื่อสะท้อนความสำคัญของงานด้านการเสริมความมั่นคงเชิงพื้นที่อย่างแท้จริงมากยิ่งขึ้น ด้วยการยกระดับแผนการพัฒนาพื้นที่ฯ จากแผนระดับที่ ๓ ให้มาเป็นหนึ่งในประเด็นภายใต้ นโยบายและแผนระดับชาติฯ (พ.ศ. ๒๕๖๖ – ๒๕๗๐) ซึ่งเป็นแผนระดับที่ ๒ ของ สมช. ในประเด็น “นโยบายและแผนความมั่นคงที่ ๑๗ การเสริมสร้างความมั่นคงเชิงพื้นที่” จุดเปลี่ยนดังกล่าวจึงเป็นโอกาสสำคัญในการช่วยส่งเสริมให้เกิดการขับเคลื่อนงานด้านการเสริมสร้างความมั่นคงเชิงพื้นที่ซึ่งขยายแนวคิดมาจากการพัฒนาพื้นที่เพื่อเสริมความมั่นคงฯ จากระดับนโยบายไปสู่ระดับพื้นที่ชัดเจน เป็นระบบ และมีความเป็นเอกภาพมากยิ่งขึ้น

๑.๑.๒ **ความหมายและแนวทางการดำเนินการ** การเสริมสร้างความมั่นคงเชิงพื้นที่ หมายถึง กระบวนการในการเสริมสร้างความมั่นคงปลอดภัยในการดำรงชีวิตให้กับประชาชนในพื้นที่เป้าหมายระดับตำบล โดยมุ่งเน้นการป้องกัน แก้ไข และลดเงื่อนไขปัญหาที่ส่งผลกระทบต่อความมั่นคงของชาติ รวมทั้งมีการพัฒนาที่เหมาะสม ในพื้นที่ที่มีปัญหาด้านความมั่นคง พื้นที่ที่มีเงื่อนไขของปัญหาความมั่นคง หรือพื้นที่ที่อาจก่อให้เกิดปัญหาด้านความมั่นคง เพื่อให้เกิดความมั่นคง มั่งคั่ง ยั่งยืน โดยขยายแนวคิดของการพัฒนาพื้นที่เพื่อเสริมความมั่นคงของชาติ และแผนตำบล มั่นคง มั่งคั่ง ยั่งยืน ให้เป็นรูปธรรม ผ่านกลไกการพัฒนาและการบริหารจัดการที่มีความเป็นเอกภาพในการบูรณาการงานด้านความมั่นคงและงานด้านการพัฒนาในมิติต่าง ๆ โดยมุ่งขจัดไปที่รากเหง้าของปัญหาความมั่นคง มาสู่การพัฒนาคุณภาพชีวิตและเสริมสร้างภูมิคุ้มกันทางความมั่นคงให้กับประชาชน ตลอดจนเสริมสร้างความมั่นคงให้กับประเทศ ทั้งนี้ **อาศัยการขับเคลื่อนผ่านกลยุทธ์หลัก ๒ กลยุทธ์** ได้แก่ (๑) การป้องกันและแก้ไขปัญหาในพื้นที่เป้าหมายให้เกิดความมั่นคง มั่งคั่ง ยั่งยืน และ (๒) การบริหารจัดการความมั่นคงเชิงพื้นที่ ที่มี**แนวทางการดำเนินการ ๘ แนวทาง** ได้แก่ (๑) การกำหนดมาตรการเพื่อป้องกันและแก้ไขปัญหาความมั่นคงในพื้นที่เป้าหมายที่จังหวัดประกาศ (๒) การกำหนดมาตรการเพื่อป้องกันและแก้ไขปัญหาความมั่นคงในพื้นที่เป้าหมายโครงการพัฒนาเพื่อเสริมความมั่นคงเฉพาะพื้นที่ (โครงการ พมพ.) (๓) การพัฒนาศักยภาพและภูมิคุ้มกันของคนและชุมชนในพื้นที่เป้าหมาย (๔) การจัดระเบียบพื้นที่ชายแดน พื้นที่ชายฝั่งทะเลเกาะแก่ง และชุมชนพื้นที่สูง (๕) การเสริมสร้างฐานความมั่นคงของทรัพยากรธรรมชาติ และสิ่งแวดล้อมเพื่อความสมดุลมั่นคง (๖) การเสริมสร้างความร่วมมือ

ด้านความมั่นคงและการพัฒนา กับประเทศรอบบ้าน (๗) การขับเคลื่อนแผนตำบล มั่นคง มั่งคั่ง ยั่งยืน และ (๘) การเพิ่มประสิทธิภาพการบริหารจัดการ

๑.๒ การพัฒนาพื้นที่เพื่อเสริมความมั่นคงของชาติ

๑.๒.๑ **ที่มาและพัฒนาการ** แนวคิดการพัฒนาพื้นที่เพื่อเสริมความมั่นคงของชาติ เป็นแนวคิดที่มีพัฒนาการมาตั้งแต่ในช่วงสงครามเย็นซึ่งได้มีการปรับเปลี่ยนแนวทางการดำเนินงานจากเดิมที่ใช้การปราบปรามด้วยกำลังอาวุธเพื่อแก้ไขปัญหาความขัดแย้งทางอุดมการณ์อันเป็นภัยคุกคามความมั่นคงของประเทศในขณะนั้น มาเป็นกระบวนการบูรณาการงานด้านการพัฒนาเศรษฐกิจและสังคมเพื่อเสริมสร้างความมั่นคงให้กับประเทศ ปรากฏเป็นแผนระดับชาติอย่างเป็นทางการครั้งแรกในช่วงแผนพัฒนาเศรษฐกิจและสังคมแห่งชาติ ฉบับที่ ๔ (พ.ศ. ๒๕๒๐ - ๒๕๒๔) และถูกใช้เป็นหนึ่งในแผนการพัฒนาประเทศเรื่อยมาจนในช่วงของแผนพัฒนาเศรษฐกิจและสังคมแห่งชาติ ฉบับที่ ๙ (พ.ศ. ๒๕๔๕ - ๒๕๔๙) ได้มีการจัดทำเป็นยุทธศาสตร์ความมั่นคงชายแดน (พ.ศ. ๒๕๔๕ - ๒๕๔๙ และ พ.ศ. ๒๕๕๐ - ๒๕๕๔) ตามลำดับ ก่อนที่จะขยายขอบเขตการทำงานครอบคลุมทุกพื้นที่ภายใต้ยุทธศาสตร์การพัฒนาเพื่อเสริมความมั่นคงของชาติ (พ.ศ. ๒๕๕๖ - ๒๕๖๐) และแผนการพัฒนาพื้นที่เพื่อเสริมความมั่นคงของชาติ (พ.ศ. ๒๕๖๒ - ๒๕๖๕) ในเวลาต่อมา

๑.๒.๒ **ความหมายและแนวทางการพัฒนา** การพัฒนาพื้นที่เพื่อเสริมความมั่นคงของชาติ หมายถึง การพัฒนาที่มุ่งจัดและแก้ไขปัญหาในพื้นที่ที่มีปัญหาความมั่นคง หรือพื้นที่ที่มีเงื่อนไขของปัญหาความมั่นคง หรือพื้นที่ที่อาจก่อให้เกิดปัญหาความมั่นคง โดยใช้กระบวนการพัฒนาเศรษฐกิจและสังคมตามแผนพัฒนาเศรษฐกิจและสังคมแห่งชาติ และการป้องกันประเทศ รวมทั้งยุทธศาสตร์/แผนหลักที่เกี่ยวข้องเข้ามาสนับสนุนและเอื้ออำนวยต่อการสร้างความมั่นคงปลอดภัยและให้ประชาชนพึ่งพาตนเองได้ ทั้งนี้ การจัดและแก้ไขปัญหาความมั่นคงในพื้นที่อาศัยการใช้**แนวทางการพัฒนา ๘ แนวทาง** ได้แก่ (๑) การสืบสานเรียนรู้และขยายผลการพัฒนาด้วยศาสตร์พระราชาเพื่อการพัฒนาที่ยั่งยืน (๒) การเสริมสร้างศักยภาพและภูมิคุ้มกันของคน ชุมชน และพื้นที่เป้าหมาย (๓) การพัฒนาและป้องกันเพื่อจัดระเบียบพื้นที่ชายแดน พื้นที่ชายฝั่งทะเลเกาะแก่ง และชุมชนพื้นที่สูง (๔) การพัฒนาองค์ความรู้การพัฒนาเพื่อเสริมความมั่นคง (๕) การเสริมสร้างความมั่นคงด้วยมิติวัฒนธรรม ภูมิปัญญาท้องถิ่น และการจัดการโดยสันติวิธี (๖) การเสริมสร้างฐานความมั่นคงของทรัพยากรธรรมชาติและสิ่งแวดล้อมเพื่อความสมดุลมั่นคง (๗) การเสริมสร้างความร่วมมือด้านความมั่นคงและการพัฒนา กับประเทศรอบบ้าน และ (๘) การเพิ่มประสิทธิภาพการบริหารจัดการ

๑.๓ **แผนตำบล มั่นคง มั่งคั่ง ยั่งยืน** เป็นกิจกรรมสำคัญภายใต้นโยบายและแผนความมั่นคงที่ ๑๗ และเป็นประเด็นเร่งด่วนของแผนแม่บทภายใต้ยุทธศาสตร์ชาติ ประเด็นความมั่นคง ในห้วง ๕ ปีแรก (พ.ศ. ๒๕๖๑ - ๒๕๖๕) รวมทั้งจะดำเนินการต่อเนื่องต่อไปในห้วง พ.ศ. ๒๕๖๖ - ๒๕๗๐ โดยมี กองอำนวยการรักษาความมั่นคงภายในราชอาณาจักร (กอ.รมน.) เป็นหน่วยบูรณาการขับเคลื่อนภายใต้โครงการกำกับติดตามและประเมินผล แผนตำบล มั่นคง มั่งคั่ง ยั่งยืน ซึ่งในปี ๒๕๖๔ ได้กำหนดเป้าหมายการดำเนินงาน จำนวน ๑๒ ด้าน ได้แก่ ๑) การเสริมสร้างความมั่นคงของสถาบันหลัก ๒) การป้องกันและปราบปรามยาเสพติด ๓) การบริหารจัดการผู้หลบหนีเข้าเมือง ๔) การป้องกันและแก้ไขปัญหาการก่อการร้าย ๕) การป้องกันและ

แก้ไขปัญหาวาอาชญากรรมข้ามชาติ ๖) การป้องกันและบรรเทาสาธารณภัย ๗) การพิทักษ์และฟื้นฟูทรัพยากรธรรมชาติและสิ่งแวดล้อม ๘) การป้องกันและแก้ไขปัญหาคาความไม่สงบในจังหวัดชายแดนภาคใต้ ๙) การพัฒนาประเทศเพื่อความมั่นคงและช่วยเหลือประชาชน ๑๐) การเสริมสร้างความมั่นคงของมนุษย์และความปลอดภัยในชีวิตและทรัพย์สิน ๑๑) การรักษาความมั่นคงด้านอาหารและน้ำ และ ๑๒) การสร้างความรักความสามัคคีปรองดองของคนในชาติ และในปี ๒๕๖๕ ได้เพิ่มเป้าหมายการดำเนินงานอีก ๓ ด้านรวมเป็น ๑๕ ด้าน ได้แก่ ๑๓) การเสริมสร้างสุขภาวะตำบล ๑๔) โรงเรียนคุณภาพประจำตำบล และ ๑๕) แผนการบริหารจัดการ ทั้งนี้ ในห้วงปี ๒๕๖๖ - ๒๕๗๐ จะมุ่งเน้นการบูรณาการส่วนราชการในการนำแผนงานโครงการลงไปยังพื้นที่ตำบลเป้าหมาย เพื่อให้บรรลุเป้าหมายและตัวชี้วัดที่กำหนดไว้

๑.๔ **แผนรักษาความมั่นคงภายในราชอาณาจักร** เป็นแผนระดับที่ ๓ ที่จัดทำขึ้นตามพระราชบัญญัติการรักษาความมั่นคงภายในราชอาณาจักร พ.ศ. ๒๕๕๑ ตามมาตรา ๗(๒) โดยได้กำหนดความหมายของการรักษาความมั่นคงภายในราชอาณาจักรไว้ในมาตรา ๓ ว่าเป็นการดำเนินการเพื่อป้องกัน ควบคุม แก้ไข และฟื้นฟูสถานการณ์ใดที่เป็นภัยหรืออาจเป็นภัยอันเกิดจากบุคคลหรือกลุ่มบุคคลที่ก่อให้เกิดความไม่สงบสุข ทำลาย หรือทำความเสียหาย ต่อชีวิต ร่างกายหรือทรัพย์สินของประชาชนหรือของรัฐ รวมถึงในกรณีที่เกิดหรือคาดว่าจะเกิดสาธารณภัยตามกฎหมายว่าด้วยการป้องกันและบรรเทาสาธารณภัย ให้กลับสู่สภาวะปกติเพื่อให้เกิดความสงบเรียบร้อยของประชาชนหรือความมั่นคงของรัฐ โดยแผนรักษาความมั่นคงภายในราชอาณาจักรจะใช้เป็นแผนในการขับเคลื่อนแผนย่อยที่ ๑ แผนย่อยที่ ๒ และแผนบูรณาการข้อมูลด้านความมั่นคง ของแผนแม่บทภายใต้ยุทธศาสตร์ชาติประเด็นความมั่นคง รวมทั้งขับเคลื่อนนโยบายและแผนความมั่นคงในประเด็นที่มอบให้กองอำนวยการรักษาความมั่นคงภายในราชอาณาจักรเป็นหน่วยรับผิดชอบ

๑.๕ **“พื้นที่เป้าหมายระดับตำบล”** หมายถึง พื้นที่เป้าหมายในระดับตำบลทั่วประเทศ^๑ ตามที่จังหวัดประกาศมีปัญหาคาความมั่นคง หรือพื้นที่ที่มีเงื่อนไขของปัญหาคาความมั่นคง หรือพื้นที่ที่อาจก่อให้เกิดปัญหาทางความมั่นคง ได้รับการแก้ไข ลดปัญหาหรือเงื่อนไขของปัญหาคาความมั่นคงที่ปรากฏในพื้นที่ และขจัดเงื่อนไขที่อาจก่อให้เกิดปัญหาคาความมั่นคงในอนาคต นำมาสู่คุณภาพชีวิตที่ดีของประชาชน เสริมสร้างศักยภาพและภูมิคุ้มกัน รวมทั้งสร้างสภาพแวดล้อมชุมชนที่น่าอยู่ ร่วมคิดร่วมทำ ช่วยเหลือและเกื้อกูล โดยใช้กระบวนการพัฒนาทางเศรษฐกิจและสังคมมาสนับสนุนการดำเนินงานด้านความมั่นคง โดยขอบเขตของตำบลครอบคลุมทุกจังหวัดทั่วประเทศ แต่ไม่รวมพื้นที่เป้าหมายระดับตำบล ๔ จังหวัดชายแดนภาคใต้ ได้แก่ จังหวัดนราธิวาส จังหวัดยะลา จังหวัดปัตตานี และ ๔ อำเภอในจังหวัดสงขลา (อำเภอจะนะ อำเภอนาทวี อำเภอเทพา และอำเภอสะบ้าย้อย) เนื่องจากเป็นพื้นที่เป้าหมายที่กำหนดไว้ในนโยบายและแผนความมั่นคงที่ ๕ การป้องกันและแก้ไขปัญหาคาจังหวัดชายแดนภาคใต้ ภายใต้ันนโยบายและแผนระดับชาติฯ (พ.ศ. ๒๕๖๖ - ๒๕๗๐) ทั้งนี้ พื้นที่เป้าหมายระดับตำบลตามที่จังหวัดประกาศ ให้หมายรวมถึงพื้นที่เป้าหมายระดับตำบลภายใต้โครงการ

^๑ พื้นที่เป้าหมายระดับตำบลในที่นี้ ครอบคลุมถึง “ตำบล” ตามพระราชบัญญัติลักษณะปกครองท้องที่ พ.ศ. ๒๔๕๗ รวมทั้ง “เทศบาลเมืองและเทศบาลนคร” ตามพระราชบัญญัติเทศบาล พ.ศ. ๒๔๙๖

พัฒนาเพื่อเสริมความมั่นคงเฉพาะพื้นที่ (พมพ.) และ/หรือ พื้นที่เป้าหมายระดับตำบลอื่น ๆ ตามที่สภาความมั่นคงแห่งชาติ (สภา มช.) พิจารณาให้จังหวัดประกาศเพิ่มเติม

๑.๖ “พื้นที่เป้าหมายที่จังหวัดประกาศ” หมายถึง พื้นที่เป้าหมายระดับตำบลในแต่ละจังหวัด ประกาศในเรื่องที่มีปัญหาความมั่นคงสำคัญเร่งด่วนและมีการประเมินจัดลำดับความรุนแรง โดยให้คณะอนุกรรมการจัดทำแผนงานด้านความมั่นคงจังหวัด เสนอพื้นที่เป้าหมายระดับตำบลให้คณะกรรมการบริหารงานจังหวัดแบบบูรณาการ (ก.บ.จ.) ทราบ เพื่อให้จังหวัดจัดทำเป็นประกาศต่อไป และหน่วยงานที่เกี่ยวข้องใช้ประโยชน์ในการดำเนินการเชิงบูรณาการแบบมีส่วนร่วมในพื้นที่เป้าหมายระดับตำบลดังกล่าว เพื่อให้เกิดความมั่นคง มั่งคั่ง ยั่งยืน

๑.๗ “พื้นที่เป้าหมายระดับตำบลภายใต้โครงการพัฒนาเพื่อเสริมความมั่นคงเฉพาะพื้นที่ (โครงการพมพ.)” หมายถึง พื้นที่เป้าหมายระดับตำบลภายในจังหวัด หรือเชื่อมโยง หรือทับซ้อนกับตำบลในจังหวัดใกล้เคียง ปรากฏปัญหาความมั่นคงที่มีความเสี่ยง ต้องเร่งแก้ปัญหาที่สร้างผลกระทบภายในจังหวัด ซึ่งอยู่ในระดับที่มีความรุนแรงสูงถึงมากที่สุด โดยเฉพาะต่อคุณภาพชีวิตของประชาชน และข้ามมากกว่า ๑ จังหวัด จึงต้องบูรณาการความร่วมมือระหว่างหน่วยงานภายในจังหวัดและข้ามจังหวัดและภาคส่วนต่าง ๆ อาทิ ภาคเอกชน ภาคประชาชน และภาคประชาสังคม อย่างมีประสิทธิภาพและเอกภาพ เพื่อจัดการกับปัญหาความมั่นคงในพื้นที่เป้าหมาย โดยต้องเสนอผ่านคณะกรรมการพัฒนาเพื่อความมั่นคงในระดับพื้นที่ (พมพ.)

๑.๘ “ระดับความรุนแรง” หมายถึง ความรุนแรงของภัย/ปัญหาความมั่นคงเชิงพื้นที่แต่ละภัยที่เกิดขึ้นในพื้นที่เป้าหมายระดับตำบลในประกาศจังหวัด โดยการใช้การประเมินระดับความรุนแรงของภัย/ปัญหาความมั่นคงแต่ละภัยตามหลักเกณฑ์กลางที่สภาความมั่นคงแห่งชาติกำหนด ซึ่งกำหนดไว้ ๕ ระดับ ในลักษณะของแถบสีระดับความรุนแรง และร้อยละความรุนแรง ได้แก่ ๑) ระดับที่ ๑ มีภัยคุกคามร้อยละ ๑๐ แต่ไม่มีความรุนแรง ๒) ระดับที่ ๒ มีภัยคุกคามร้อยละ ๒๐ สามารถควบคุมได้ ๓) ระดับที่ ๓ มีภัยร้อยละ ๔๐ ควบคุมได้ค่อนข้างยาก ๔) ระดับที่ ๔ มีภัยร้อยละ ๗๐ ควบคุมได้ยากมาก และ ๕) ระดับที่ ๕ มีภัยความรุนแรง ร้อยละ ๙๐ ควบคุมไม่ได้

๑.๙ “ภัย/ปัญหาความมั่นคงเชิงพื้นที่” หมายถึง ภาวะหรือสถานการณ์ที่ก่อให้เกิดความไม่มั่นคงของ แต่ละพื้นที่ ซึ่งเป็นปัญหาที่มีความรุนแรงสลับซับซ้อนและเร่งด่วนในพื้นที่เป้าหมายระดับตำบล หากไม่ดำเนินการแก้ไขอย่างเหมาะสมจะเกิดผลกระทบในวงกว้างต่อความมั่นคงของชาติ

๒. ความสำคัญของการเสริมสร้างความมั่นคงเชิงพื้นที่

การเสริมสร้างความมั่นคงเชิงพื้นที่ มีความสำคัญต่อการแปลงนโยบายและแผนความมั่นคงที่ ๑๗ ภายใต้ต้นนโยบายและแผนระดับชาติว่าด้วยความมั่นคงแห่งชาติ (พ.ศ. ๒๕๖๖ – ๒๕๗๐) ไปสู่การปฏิบัติในระดับพื้นที่หลายประการ ดังนี้

๒.๑ ความสำคัญในมิติของการถ่ายทอดเป้าหมายเชิงนโยบายให้เหมาะสมกับบริบทของพื้นที่ การเสริมสร้างความมั่นคงเชิงพื้นที่ มีความสำคัญต่อการถ่ายทอดเป้าหมายเชิงนโยบาย จาก นโยบายและแผนระดับชาติว่าด้วยความมั่นคงแห่งชาติ (พ.ศ. ๒๕๖๖ – ๒๕๗๐) ไปสู่การปฏิบัติในระดับพื้นที่ เพื่อให้เกิด

การบริหารจัดการเกี่ยวกับปัญหาความมั่นคงในเชิงพื้นที่อย่างสอดคล้องเหมาะสมกับบริบทของแต่ละพื้นที่ เนื่องจากในแต่ละพื้นที่เผชิญกับสถานการณ์ปัญหาความมั่นคงที่แตกต่างกัน ดังนั้น จึงจำเป็นต้องกำหนดนโยบายและแผนความมั่นคงที่ ๑๗ การเสริมสร้างความมั่นคงเชิงพื้นที่ มาใช้เป็นกรอบทิศทางการขับเคลื่อนประเด็นความมั่นคงที่เกี่ยวข้องกับงานเชิงพื้นที่ภายใต้นโยบายและแผนระดับชาติฯ ซึ่งผ่านการประเมินความเสี่ยงภัย/ปัญหาความมั่นคงที่จะส่งผลกระทบต่อความมั่นคงของประเทศในห้วง ๕ ปี ระหว่าง พ.ศ. ๒๕๖๖ – ๒๕๗๐ ไปสู่ระดับพื้นที่ให้เกิดความเป็นเอกภาพ และสามารถติดตามประเมินผลได้อย่างมีประสิทธิภาพ

๒.๒ ความสำคัญในมิติการเสริมสร้างความมั่นคงของมนุษย์ โดยการเสริมสร้างความมั่นคงเชิงพื้นที่ มุ่งเน้นการสร้างภูมิคุ้มกันในการดำรงชีวิตให้กับคนและชุมชนในพื้นที่เป้าหมาย โดยเฉพาะการสร้างความพร้อมและเท่าทันต่อภัยคุกคามและสถานการณ์ด้านความมั่นคงต่าง ๆ ที่อาจเกิดขึ้น ซึ่งจะช่วยให้ภาคประชาชนในพื้นที่เกิดความเข้มแข็ง สามารถพัฒนาต่อยอดเป็นเครือข่ายความมั่นคงเชิงรุกในระดับพื้นที่ (Active Networking) ที่สามารถแลกเปลี่ยนข้อมูล รวมทั้งประสานงานร่วมกันระหว่างภาครัฐ ภาคประชาสังคม และภาคเอกชนได้อย่างมีประสิทธิภาพ

๒.๓ ความสำคัญในมิติของการยกระดับงานด้านการพัฒนาพื้นที่เพื่อเสริมความมั่นคงของชาติ จากแผนระดับที่ ๓ ให้เป็น ๑ ใน ๑๗ นโยบายและแผนความมั่นคง ภายใต้นโยบายและแผนระดับชาติฯ (พ.ศ. ๒๕๖๖ – ๒๕๗๐) ซึ่งเป็นแผนระดับที่ ๒ ที่จะช่วยส่งผลให้หน่วยงานความมั่นคงสามารถนำไปถ่ายทอดสู่แผนระดับที่ ๓ ที่เกี่ยวข้องของหน่วยงานได้ อาทิ แผนปฏิบัติการด้าน... แผนปฏิบัติราชการ รวมทั้งสามารถผลักดันภารกิจด้านการเสริมสร้างความมั่นคงเชิงพื้นที่ได้อย่างชัดเจนและเป็นระบบตามสถานะของแผนมากยิ่งขึ้น ทั้งนี้ การยกระดับแผนดังกล่าว ทำให้บทบาทการทำงานความมั่นคงมีความชัดเจนขึ้นในเชิงพื้นที่ หน่วยงานที่มีพันธกิจจัดทำแผนระดับที่ ๓ สามารถกำหนดแผนงาน/โครงการ/กิจกรรม งบประมาณรองรับ ตัวชี้วัดและค่าเป้าหมายได้อย่างชัดเจน นอกจากนี้ ยังช่วยสนับสนุนให้บทบาทของงานความมั่นคงเด่นชัดขึ้นในระดับพื้นที่ โดยเฉพาะในระดับจังหวัด ซึ่งจะเป็นประโยชน์ที่สำคัญยิ่งกับการประเมินสถานการณ์ความมั่นคงเพื่อกำหนดแนวทางการรับมือโดยเฉพาะระดับนโยบายได้ตรงประเด็นและเป็นรูปธรรมมากขึ้น

๒.๔ ความสำคัญในมิติของกลไกการบริหารจัดการที่เป็นเอกภาพ ตั้งแต่ระดับนโยบาย ระดับภาค และระดับจังหวัด สอดคล้องกับกลไกที่กำหนดไว้ภายใต้นโยบายและแผนระดับชาติฯ (พ.ศ. ๒๕๖๖ – ๒๕๗๐) โดยพิจารณาความสอดคล้องกับกฎหมาย/ระเบียบที่เกี่ยวข้อง อาทิ ระเบียบสำนักนายกรัฐมนตรีว่าด้วยการพัฒนาเพื่อเสริมความมั่นคงของชาติ พ.ศ. ๒๕๕๘ และพระราชกฤษฎีกาว่าด้วยการบริหารงานเชิงพื้นที่แบบบูรณาการ พ.ศ. ๒๕๖๕ เพื่อให้การขับเคลื่อนงานด้านความมั่นคงจากระดับนโยบายไปสู่ระดับพื้นที่ (Top-down) และจากระดับพื้นที่ขึ้นมาสู่ระดับนโยบาย (Bottom-up) มีความชัดเจน เป็นระบบ เป็นเอกภาพ รวมทั้งสอดคล้องและเหมาะสมกับบริบทภัย/ปัญหาความมั่นคงของพื้นที่

๒.๕ ความสำคัญในการวิเคราะห์ช่องว่าง (Gap Analysis) สามารถใช้กลไกการเสริมสร้างความมั่นคงเชิงพื้นที่มาบูรณาการแก้ไขปัญหาด้านความมั่นคงทั้งในพื้นที่เป้าหมายที่จังหวัดประกาศ และพื้นที่เป้าหมายโครงการพัฒนาเพื่อเสริมความมั่นคงเฉพาะพื้นที่ (โครงการ พมพ.) ที่มีขอบเขตของปัญหามากกว่า ๑ จังหวัด หรืออาจเป็นพื้นที่ภายในจังหวัดที่มีปัญหาความมั่นคงเร่งด่วนซึ่งยังไม่สามารถดำเนินการได้ด้วยกลไกระดับจังหวัดเพียงจังหวัดเดียวหรือรูปแบบเดียว

ทั้งนี้ แนวทางการบริหารจัดการเพื่อเสริมสร้างความมั่นคงเชิงพื้นที่ พ.ศ. ๒๕๖๖ - ๒๕๗๐ จะเป็นคู่มือที่สำคัญในการขับเคลื่อน “การเสริมสร้างความมั่นคงเชิงพื้นที่” ไปสู่การปฏิบัติอย่างเป็นรูปธรรม ซึ่งรายละเอียดของการขับเคลื่อน ทั้งในส่วนของหลักเกณฑ์กลางในการประเมินความรุนแรงของภัย/ปัญหา ความมั่นคงในระดับพื้นที่ การกำหนดพื้นที่เป้าหมาย การแปลงกลยุทธ์ไปสู่การปฏิบัติ กลไกการบริหารจัดการ และการติดตามประเมินผล อยู่ในบทที่ ๓ - ๖

๓. เป้าหมาย ผลสัมฤทธิ์ ตัวชี้วัด และค่าเป้าหมาย

เป้าหมาย พื้นที่เป้าหมายระดับตำบลที่มีปัญหาความมั่นคงสำคัญเร่งด่วนลดลง

ผลสัมฤทธิ์ พื้นที่เป้าหมายระดับตำบลได้รับการแก้ไขปัญหาและพัฒนาให้ประชาชน มีคุณภาพชีวิตที่ดีและชุมชนมีความเข้มแข็ง นำไปสู่ความมั่นคง มั่งคั่ง ยั่งยืน

ตัวชี้วัด พื้นที่เป้าหมายระดับตำบลทั้งประเทศตามที่จังหวัดประกาศมีปัญหาความมั่นคง สำคัญเร่งด่วนลดลงร้อยละ ๘๐ ภายในปี ๒๕๗๐

ค่าเป้าหมาย เป็นการคำนวณการลดลงของระดับความรุนแรงของภัย/ปัญหาความมั่นคงใน พื้นที่เป้าหมายระดับตำบลตามประกาศจังหวัดที่มีความสำคัญเร่งด่วน โดยจะพิจารณาจากจำนวนตำบลเป้าหมาย ทั่วประเทศตามประกาศจังหวัดในปี ๒๕๖๖ ยึดเป็นจำนวนตำบลเป้าหมายสำคัญที่จะต้องดำเนินการการแก้ไขภัย/ ปัญหาความมั่นคงให้ลดลงได้ร้อยละ ๘๐ ของพื้นที่เป้าหมายระดับตำบลทั่วประเทศภายในปี ๒๕๗๐ โดยกำหนด ค่าเป้าหมายย่อยรายปีงบประมาณเพื่อนำมาสู่การบรรลุค่าเป้าหมายตัวชี้วัดร้อยละ ๘๐ ภายในปี ๒๕๗๐ ดังนี้

ปี ๒๕๖๖	ปี ๒๕๖๗	ปี ๒๕๖๘	ปี ๒๕๖๙	ปี ๒๕๗๐
ร้อยละ ๑๐	ร้อยละ ๒๐	ร้อยละ ๔๐	ร้อยละ ๖๐	ร้อยละ ๘๐

๔. บริบทความมั่นคงภายนอกและภายในประเทศที่อาจส่งผลกระทบต่อความมั่นคงเชิงพื้นที่

ท่ามกลางสถานการณ์ความมั่นคงที่ประเทศไทยต้องเผชิญมีพลวัตสูง ซับซ้อน และเชื่อมโยงกัน ใน หลากหลายมิติ ทั้งมิติด้านการเมือง เศรษฐกิจ สังคม ทรัพยากรธรรมชาติและสิ่งแวดล้อม วิทยาศาสตร์และ เทคโนโลยี ตลอดจนด้านการทหาร ทำให้อาจส่งผลกระทบต่อความมั่นคงของประชาชนและประเทศชาติ โดยรวมในทุกมิติ ดังนั้น เพื่อให้สามารถป้องกันและรับมือกับภัย/ปัญหาความมั่นคงในห้วง พ.ศ. ๒๕๖๖ - ๒๕๗๐ ได้อย่างทันทั่วทั้งที่ สมช. จึงได้ประเมินความเสี่ยงภัย/ปัญหาความมั่นคงที่จะส่งผลกระทบต่อความมั่นคงของประเทศใน ห้วง ๕ ปี ดังกล่าว แบ่งออกเป็น ๓ ระดับ ได้แก่ ๑) ระดับโลก ๒) ระดับภูมิภาค และ ๓) ระดับประเทศ **ปรากฏ อยู่ในนโยบายและแผนระดับชาติฯ (พ.ศ. ๒๕๖๖ - ๒๕๗๐)**

ทั้งนี้ การนำบริบทความมั่นคงในภาพรวมจากนโยบายและแผนระดับชาติฯ มาประกอบการพิจารณาจึง เป็นสิ่งสำคัญที่จะทำให้การกำหนดแนวทางการขับเคลื่อนสอดคล้องและเหมาะสมกับบริบทการทำงาน ในระดับพื้นที่ โดยแนวโน้มที่บริบทความมั่นคงภายนอกและภายในประเทศ อาจส่งผลกระทบต่อความมั่นคงเชิงพื้นที่ มีดังนี้

๔.๑ บริบทความมั่นคงระดับโลก

๑) การแข่งขันระหว่างประเทศมหาอำนาจ และขั้วอำนาจอื่น ๆ อิทธิพลของสหรัฐอเมริกาทั่วโลก โดยเฉพาะอย่างยิ่งในภูมิภาคเอเชียแปซิฟิกเริ่มสั่นคลอนเนื่องจากปัจจัยภายในประเทศและปัจจัยภายนอกประเทศ โดยเฉพาะการก้าวขึ้นมาของจีนอย่างก้าวกระโดด (the Rise of China) จีนได้พัฒนาประเทศอย่างต่อเนื่องทั้งทางเศรษฐกิจและการทหาร กลายเป็นห่วงโซ่อุปทานโลกและแหล่งคิดค้นนวัตกรรมที่สำคัญ นอกจากนี้ ประเทศมหาอำนาจขนาดกลางที่มีศักยภาพและความพร้อมด้านการทหารพยายามแสวงหาอำนาจและอิทธิพลในพื้นที่อิทธิพลของตน จึงกลายเป็นปัจจัยเร่งให้เกิดความตึงเครียดระหว่างประเทศมหาอำนาจในภูมิภาคต่าง ๆ โดยเฉพาะภูมิภาคเอเชียแปซิฟิก ซึ่งสหรัฐฯ มองทั้งจีนและรัสเซียเป็นความท้าทายสำคัญ ดังนั้น คาดการณ์ได้ว่าความตึงเครียดที่แผ่ขยายไปทั่วโลกจะกลายเป็นอุปสรรคสำคัญต่อการแสวงหาความร่วมมือระหว่างประเทศและเพิ่มแรงกดดันให้กับประเทศขนาดเล็ก รวมถึงไทย ต่อไป

๒) การเปลี่ยนแปลงทางเทคโนโลยีอย่างฉับพลัน เป็นปัจจัยเร่งให้วิถีชีวิตของประชาชนต้องพึ่งพิงระบบเทคโนโลยีสารสนเทศมากขึ้น และกลายเป็นช่องทางในการแสวงหาโอกาสจากกลุ่มบุคคลที่ไม่หวังดีก่ออาชญากรรมทางไซเบอร์ ซึ่งนอกจากเป็นความเสี่ยงในระดับประเทศ ยังส่งผลกระทบต่อประชาชนโดยตรงในระดับปัจเจกบุคคล โดยเฉพาะกรณีของการหลอกลวงและการโจรกรรมข้อมูลส่วนบุคคลที่เกิดขึ้นบ่อยครั้ง จึงจำเป็นต้องบรรจุเป็นหนึ่งในประเด็นความมั่นคงที่หน่วยงานในระดับพื้นที่ต้องให้ความสำคัญ

๓) โรคติดต่ออุบัติใหม่และภัยสุขภาพต่าง ๆ เกิดจากปัจจัยทางชีวภาพของเชื้อโรคที่มีวิวัฒนาการต่อเนื่อง การดื้อยาต้านจุลชีพ พฤติกรรมของมนุษย์ที่ไม่ถูกสุขลักษณะ และปัจจัยด้านการเปลี่ยนแปลงของสภาพภูมิอากาศที่รุนแรงยิ่งขึ้น ซึ่งเป็นประเด็นความมั่นคงที่สามารถส่งผลกระทบโดยตรงต่อประชาชนในระดับที่นำไปสู่ภาวะวิกฤตระดับประเทศทั้งต่อความมั่นคงทางอาหารและความมั่นคงทางสุขภาพ ดังนั้น จึงจำเป็นต้องนำประเด็นเกี่ยวกับโรคติดต่ออุบัติใหม่และภัยสุขภาพต่าง ๆ เป็นหนึ่งในประเด็นการประเมินสถานการณ์ความมั่นคงในระดับพื้นที่ เพื่อให้เกิดการวางแผนเตรียมพร้อม ป้องกันและรับมือกับแนวโน้มความเสี่ยงดังกล่าว

๔) ผลกระทบจากการเปลี่ยนแปลงสภาพภูมิอากาศและภาวะโลกร้อน มีความเกี่ยวข้องกับมิติความมั่นคงหลายประการและเป็นปัจจัยที่เพิ่มความเปราะบางของปัญหาที่มีอยู่เดิม ทั้งปัญหาหายนะระดับน้ำทะเลที่สูงขึ้นส่งผลกระทบต่อภาคเกษตรกรรมชายฝั่ง การขาดแคลนและแย่งชิงทรัพยากรน้ำ การโยกย้ายถิ่นฐาน ความมั่นคงทางอาหารและน้ำ และความมั่นคงทางพลังงาน ซึ่งล้วนส่งผลกระทบต่อทรัพยากรธรรมชาติและสิ่งแวดล้อม โดยเฉพาะการส่งผลให้ระบบนิเวศเสื่อมโทรมและสูญเสียความหลากหลายทางชีวภาพ รวมทั้งกระทบต่อคุณภาพชีวิตของประชาชนโดยตรง

๕) ผลกระทบจากความมั่นคงทางพลังงาน อาหาร และน้ำ ความมั่นคงทางพลังงาน อาหารและน้ำ ได้กลายเป็นปัจจัยความสำเร็จในการมีอิทธิพลและอำนาจของประเทศมหาอำนาจ ด้วยเหตุนี้จึงเกิดปรากฏการณ์ของการแสวงหาและแย่งชิงแหล่งทรัพยากรทางพลังงาน อาหาร และน้ำให้ได้มากที่สุดเพื่อความมั่นคงของประเทศ ส่งผลให้ประเทศขนาดเล็กและยากจนประสบกับสถานะไม่สามารถเข้าถึงแหล่งทรัพยากรที่จำเป็น และอาจกลับมาสู่สถานะของการพึ่งพาประเทศมหาอำนาจอีกครั้ง

๔.๒ บริบทความมั่นคงในภูมิภาคเอเชียตะวันออกเฉียงใต้

๑) การแข่งขันและขยายอิทธิพลเชิงยุทธศาสตร์ระหว่างประเทศมหาอำนาจและ
ขั้วต่าง ๆ โดยเฉพาะกรณีอนุภูมิภาคลุ่มน้ำโขง เป็นพื้นที่ที่นานาประเทศใช้ทรัพยากรธรรมชาติและ
สิ่งแวดล้อมร่วมกัน โดยเฉพาะอย่างยิ่งการพัฒนาทรัพยากรน้ำในลุ่มน้ำโขง ซึ่งประชาชน โดยเฉพาะส่วนที่
อาศัยทรัพยากรธรรมชาติในการดำเนินชีวิต จะได้รับผลกระทบทั้งในด้านทรัพยากรธรรมชาติและสิ่งแวดล้อม
รวมถึงความปลอดภัยในการคมนาคมทางน้ำ และการปล่อยสารพิษลงในน้ำ การพยายามเข้ามาขยายอิทธิพล
ในอนุภูมิภาคของประเทศมหาอำนาจผ่านการนำโครงการ/กิจกรรมความช่วยเหลือด้านการพัฒนา พร้อมกับ
จำนวนเงินมหาศาลจึงกลายเป็นสิ่งท้าทายสำหรับประเทศในลุ่มน้ำโขง ๖ ประเทศ ได้แก่ จีน เมียนมา สปป.ลาว
ไทย กัมพูชา และเวียดนาม ในการส่งเสริมและพัฒนาระบบการบริหารจัดการน้ำเพื่อความยั่งยืน

๒) สถานการณ์ความมั่นคงทางชายแดน มีความแตกต่างกันตามบริบทของแต่ละพื้นที่
ได้แก่ ทางบกและทางทะเล และมีความสัมพันธ์เชื่อมโยงกับมิติต่าง ๆ ที่อาจส่งผลกระทบต่อความมั่นคงของ
ประเทศโดยรวม ทั้งในเรื่องอาชญากรรมข้ามชาติในพื้นที่ชายแดน แรงงานผิดกฎหมายและการลักลอบเข้าเมือง
ผิดกฎหมาย ความไม่ชัดเจนของเส้นเขตแดน และปัญหาโรคระบาดในพื้นที่ชายแดน โดยพื้นที่ชายแดนถือเป็น
พื้นที่ทางยุทธศาสตร์สำคัญ ที่จำเป็นต้องมีการป้องกันและจัดระเบียบพื้นที่อย่างเหมาะสม

๓) สถานการณ์ความมั่นคงทางทะเล มีความจำเป็นต้องเฝ้าระวังการแย่งชิงผลประโยชน์
และการแข่งขันทางทะเล ความปลอดภัยและอาชญากรรมทางทะเล ปัญหาสิ่งแวดล้อมทางทะเล ขยะทะเล
และมลพิษทางทะเล ดังนั้น การดำเนินนโยบายทางทะเลจำเป็นจะต้องเสริมสร้างองค์ความรู้และความตระหนัก
รู้เกี่ยวกับความสำคัญของทะเลอย่างเป็นระบบ นอกจากนี้ การพัฒนาคุณภาพชีวิตของประชาชนที่ได้รับ
ผลกระทบจากสถานการณ์ความมั่นคงดังกล่าวก็ถือเป็นอีกหนึ่งกลุ่มเป้าหมายที่จะต้องได้รับการเสริมสร้าง
ภูมิคุ้มกันด้วย โดยควรดำเนินการอย่างเป็นระบบ ทั้งการป้องกัน จัดระเบียบ และพัฒนาให้เกิดความเหมาะสม

๔) ปัญหาอาชญากรรมข้ามชาติ เป็นปัญหาความมั่นคงที่สำคัญในภูมิภาคและ
มีความซับซ้อนเชื่อมโยงระหว่างประเทศมากขึ้น โดยมีประเด็นสำคัญที่ควรเฝ้าระวัง ทั้งในเรื่องการลักลอบ
ค้ายาเสพติด การปลอมแปลงเอกสารและหลักฐานเกี่ยวกับตัวบุคคล การลักลอบเข้าเมือง การค้ามนุษย์ และ
การฟอกเงิน ประเด็นความมั่นคงต่าง ๆ เหล่านี้เป็นอีกหนึ่งประเด็นที่ควรนำมาประกอบการพิจารณาเพื่อใช้
ประเมินสถานการณ์ความมั่นคงและจัดลำดับความสำคัญของภัย/ปัญหาความมั่นคงในพื้นที่เป้าหมายด้วย
เนื่องจากในแต่ละพื้นที่อาจเผชิญกับปัญหาความมั่นคงเกี่ยวกับอาชญากรรมข้ามชาติที่แตกต่างกันไป

๕) ปัญหาภัยพิบัติทางธรรมชาติ อันเนื่องมาจากสาเหตุการบุกรุกทำลายพื้นที่ป่าไม้และ
แหล่งทรัพยากรธรรมชาติ รวมทั้งการแสวงหาประโยชน์จากแหล่งทรัพยากรธรรมชาติ และการกีดกันการ
เข้าถึงทรัพยากรธรรมชาติของคนบางกลุ่ม ยิ่งเป็นปัจจัยเร่งให้ปัญหาที่เกี่ยวข้องกับการเสียดุลทาง
ทรัพยากรธรรมชาติและสิ่งแวดล้อมกลายเป็นปัญหาหลักและส่งผลกระทบต่อสภาพชีวิตความเป็นอยู่ของ
ประชาชนในพื้นที่มากขึ้นกว่าเดิม นอกจากนี้ ภาครัฐบางประเทศยังไม่ได้มีความตระหนักถึงปัญหาดังกล่าวมาก
เท่าที่ควร จึงเป็นประเด็นปัญหาที่หลายประเทศและรัฐบาลต้องเร่งหามาตรการรองรับและแก้ไขปัญหา

๔.๓ บริบทความมั่นคงระดับประเทศ

บริบทความมั่นคงระดับประเทศในภาพรวม ประกอบด้วย ปัญหาความมั่นคงเฉพาะเรื่อง ในประเด็นต่าง ๆ ที่ส่งผลกระทบต่อความปลอดภัยในการดำรงชีวิต วิถีชีวิต ความกินดีอยู่ดี และ ความเป็นปกติสุข ของคนและชุมชนในพื้นที่เป้าหมาย จากการประมวลสถานการณ์ปัญหาความมั่นคงภายใต้ นโยบายและแผนระดับชาติว่าด้วยความมั่นคงแห่งชาติ (พ.ศ. ๒๕๖๖ – ๒๕๗๐) ที่เกี่ยวข้องกับความมั่นคงเชิงพื้นที่ ประกอบด้วย ๑๑ ประเด็นความมั่นคงที่เกี่ยวข้องเชิงพื้นที่ ได้แก่ (๑) ความมั่นคงทางชายแดน (๒) ความมั่นคงทางทะเล (๓) ปัญหาผู้หลบหนีเข้าเมือง (๔) การค้ามนุษย์ (๕) ยาเสพติด (๖) สาธารณภัย (๗) ความมั่นคงทางไซเบอร์ (๘) โรคติดต่ออุบัติใหม่ (๙) ปัญหาทรัพยากรธรรมชาติและสิ่งแวดล้อม (๑๐) ปัญหาการอยู่ร่วมกัน ระหว่างคนกับสัตว์ในพื้นที่ และ (๑๑) ความมั่นคงทางพลังงาน อาหาร และน้ำ^๒ ทั้งนี้ ส่วนหนึ่งมีรากฐานของ ปัญหาจากปัญหาเชิงโครงสร้างของประเทศ คือ ปัญหาความยากจนและความเหลื่อมล้ำ ดังนั้น จึงจำเป็น ที่จะต้องนำประเด็นปัญหาต่าง ๆ ข้างต้นมาเป็นส่วนหนึ่งของการประเมินสถานการณ์ความมั่นคง เพื่อนำไปสู่ การกำหนดแผนงาน/โครงการรองรับในการป้องกันแก้ไขปัญหาความมั่นคง และพัฒนาคุณภาพชีวิตของ ประชาชนให้มีภูมิคุ้มกันทางความมั่นคงอย่างเหมาะสมกับบริบทของแต่ละพื้นที่

การขับเคลื่อนงานการเสริมสร้างความมั่นคงเชิงพื้นที่ จะต้องสอดคล้องกับการทำงานของการ บริหารงานเชิงพื้นที่แบบบูรณาการ ดังนั้น จึงจำเป็นต้องมีการประเมินสถานการณ์ความมั่นคงร่วม ในระดับภาคและกำหนดขอบเขตของการทำงานเชิงภูมิรัฐศาสตร์ แบ่งเป็น ๖ ภาค โดยมีสถานการณ์ ความมั่นคงที่สำคัญ ดังนี้

(๑) **ภาคเหนือ** มีศักยภาพเป็นทุนทางวัฒนธรรมและภูมิปัญญาท้องถิ่นที่มีอัตลักษณ์ มีทรัพยากรด้านการท่องเที่ยวที่หลากหลายและโครงสร้างพื้นฐานทั้งทางถนน อากาศ และระบบรางที่มี ศักยภาพในการเชื่อมโยงภายในจังหวัด ระหว่างจังหวัดและระหว่างภูมิภาค อย่างไรก็ตาม ในปัจจุบัน ความก้าวหน้าทางเทคโนโลยีและการแพร่ระบาดของโรคติดต่ออุบัติใหม่ส่งผลให้มีการใช้เทคโนโลยีในกิจกรรม ทางเศรษฐกิจ สังคมและการใช้ชีวิตประจำวัน ทั้งนี้ หลายครั้งกลุ่มผู้ไม่หวังดีกลับแสวงหาโอกาสช่องโหว่ การพัฒนาทางเทคโนโลยีเพื่อฉ้อโกงและหลอกลวงประชาชน

นอกจากนี้ ภาคเหนือกำลังเข้าสู่สังคมผู้สูงอายุ เนื่องจากปัจจุบันมีประชากร ผู้สูงอายุในภาคเหนือเพิ่มขึ้นและประชากรในวัยแรงงานลดลง ทำให้อัตราการพึ่งพิงของกลุ่มผู้สูงอายุต่อวัย แรงงานเพิ่มขึ้น อาจส่งผลให้เกิดการขาดแคลนแรงงานในอนาคต

รวมทั้ง ภาคเหนือยังประสบกับปัญหาการเปลี่ยนแปลงสภาพภูมิอากาศ (climate change) อย่างต่อเนื่อง เกิดภาวะภัยแล้ง น้ำท่วมฉับพลัน การเกิดไฟป่า การลักลอบตัดไม้มีค่า การลดลงของพื้นที่ป่าไม้อันเนื่องมาจากการบุกรุก ยึดถือ ครอบครองพื้นที่ป่าเพื่อเป็นที่อยู่อาศัยทำกินของ กลุ่มคนผู้อ้างตนเป็นผู้ยากจนยากไร้ และการเกิดหมอกควันซึ่งยังคงเป็นปัญหาและความท้าทายสำคัญของ ภาคเหนือ และต้องเร่งรัดหาแนวทางในการแก้ไขปัญหาและความท้าทายเหล่านี้ต่อไป

^๒ ในส่วนรายละเอียดของนิยามความหมายและขอบเขต ๑๑ ประเด็นความมั่นคงที่เกี่ยวข้องเชิงพื้นที่ จะได้กำหนดไว้ในบทที่ ๓ หลักเกณฑ์กลางในการประเมินระดับความรุนแรงภัย/ปัญหาความมั่นคงในพื้นที่ ภายหลังจากที่ สมช. ดำเนินการศึกษาวิจัย หลักเกณฑ์กลางฯ ที่เหมาะสม แล้วเสร็จ

(๒) **ภาคตะวันออกเฉียงเหนือ** มีแหล่งที่ตั้งเป็นศูนย์กลางของอนุภูมิภาคลุ่มน้ำโขง มีโครงสร้างพื้นฐานทั้งทางถนน อากาศ และระบบรางที่มีศักยภาพในการเชื่อมโยงภายในจังหวัด ระหว่างจังหวัด และระหว่างภูมิภาค มีพื้นที่เหมาะแก่การเพาะปลูกจำนวนมากและปลูกพืชได้หลายชนิดจึงเป็นภาคที่มีการทำการเกษตรจำนวนมาก

อย่างไรก็ตาม ในปัจจุบันความก้าวหน้าทางเทคโนโลยีและการแพร่ระบาดของโรคอุบัติใหม่ส่งผลให้มีการใช้เทคโนโลยีในกิจกรรมทางเศรษฐกิจ สังคมและการใช้ชีวิตประจำวัน ทั้งนี้หลายครั้งกลุ่มผู้ไม่หวังดีกลับแสวงหาโอกาสช่องว่างการพัฒนาทางเทคโนโลยีเพื่อฉ้อโกงและหลอกลวงประชาชนเช่นเดียวกัน รวมทั้ง ภาคตะวันออกเฉียงเหนืออาจเข้าสู่สังคมผู้สูงอายุขาดแคลนแรงงานตามมา

นอกจากนี้ ภาคตะวันออกเฉียงเหนือยังคงประสบปัญหาและความท้าทายในหลายประเด็น เช่น การมีพื้นที่ชลประทานที่จำกัดจึงเป็นข้อจำกัดในการพัฒนาโครงการขนาดใหญ่เพื่อเพิ่มปริมาณการกักเก็บน้ำให้เพียงพอต่อการเพาะปลูก ความยากจนและการเข้าถึงการศึกษาระดับสูง และขาดแรงงานที่มีทักษะและมีฝีมือ ตลอดจนปัญหาการลักลอบตัดไม้พะยุง การบุกรุกยึดและครอบครองพื้นที่ป่า เพื่อเป็นที่อยู่อาศัยทำกินของกลุ่มคนผู้อ้างตนเป็นผู้ยากไร้ และปัญหาหมอกควันไฟป่า

(๓) **ภาคกลาง** เป็นภาคที่เป็นฐานอุตสาหกรรมชั้นสูงที่ใช้เทคโนโลยีและนวัตกรรมที่พัฒนาและออกแบบขึ้นเอง มีห่วงโซ่การผลิตเชื่อมโยงกับภูมิภาคอื่น ๆ มีแหล่งท่องเที่ยวเชิงคุณภาพจำนวนมาก และยังเป็นศูนย์กลางการคมนาคมขนส่งของประเทศและภูมิภาคอาเซียน พัฒนาโครงสร้างพื้นฐานทางคมนาคมขนส่งครบถ้วนและทันสมัยจึงสามารถรองรับกิจกรรมและการขยายตัวทางเศรษฐกิจได้ครบถ้วน

อย่างไรก็ตาม ภาคกลางปัจจุบันมีประชากรผู้สูงอายุในภาคเพิ่มขึ้นและประชากรในวัยแรงงานลดลง ทำให้อัตราการพึ่งพิงของกลุ่มผู้สูงอายุต่อวัยแรงงานเพิ่มขึ้น อาจส่งผลการขาดแคลนแรงงานในอนาคต ประชากรแฝงเพิ่มสูงขึ้นซึ่งส่วนใหญ่กระจุกตัวในพื้นที่ที่เป็นแหล่งงานสำคัญของภาค ดังนั้นภาคกลางอาจเผชิญกับภาวะที่พึ่งพิงแรงงานต่างด้าวจาก ๓ สัญชาติ ได้แก่ เมียนมา สปป.ลาว และกัมพูชาเพิ่มมากขึ้น

ทางด้านการเกษตรและทรัพยากรธรรมชาติ ภาคกลางประสบกับปัญหาทรัพยากรดินเสื่อมโทรม พื้นที่ใช้ประโยชน์นอกภาคเกษตรเพิ่มขึ้น ขณะที่พื้นที่ทำการเกษตรลดลง พบปัญหาขยะมูลฝอย ปริมาณขยะทะเล และมลพิษทางอากาศเพิ่มขึ้นอย่างต่อเนื่อง รวมทั้ง ปัญหาการกัดเซาะชายฝั่งทะเลโดยเฉพาะกับจังหวัดที่มีพื้นที่ติดชายทะเลซึ่งมีสาเหตุมาจากการเพิ่มขึ้นของระดับน้ำทะเล การขยายตัวของพื้นที่อุตสาหกรรมและชุมชนรุกรานพื้นที่ชายฝั่ง และการบุกรุก ยึดถือ ครอบครองพื้นที่ป่า เพื่อเป็นที่อยู่อาศัยทำกินของกลุ่มชาติพันธุ์ และผู้อ้างตนเป็นผู้ยากไร้ และการบุกรุกทำลายป่าชายเลน

(๔) **ภาคตะวันออก** เป็นภาคที่มีศักยภาพในการพัฒนาด้านการค้าชายแดนกับกัมพูชาและเป็นภาคที่ได้ดุลการค้ากับประเทศเพื่อนบ้านมาโดยตลอด มีโครงสร้างพื้นฐานด้านการคมนาคมที่พัฒนาขึ้นมารองรับเขตพัฒนาเศรษฐกิจพิเศษภาคตะวันออกเป็นภาคที่ช่วยขับเคลื่อนเศรษฐกิจหลักของประเทศและเป็นแหล่งจ้างงานที่สำคัญ นอกจากนี้ ยังเป็นภาคที่เป็นแหล่งผลิตสินค้าเกษตรที่สำคัญของประเทศ โดยเฉพาะการปลูกผลไม้และการประมง

อย่างไรก็ตาม เนื่องจากภาคตะวันออกเป็นภาคที่ทำการเกษตรและปลูกผลไม้เป็นหลักจึงประสบปัญหาทรัพยากรดินเสื่อมโทรมเพิ่มสูงขึ้น มีการใช้ดินนอกภาคการเกษตรสูงขึ้น พื้นที่

การเกษตรลดลง และสาเหตุที่ทรัพยากรดินเสื่อมโทรมมีสาเหตุจากกิจกรรมการพัฒนาที่ไม่เหมาะสมที่ดำเนินการในพื้นที่ เช่น การใช้สารเคมี การเผาเตรียมพื้นที่ และการทิ้งกากของเสียจากโรงงานอุตสาหกรรม เป็นต้น นอกจากนี้ ยังประสบกับปัญหาสารอินทรีย์ระเหยง่ายที่ยังมีแนวโน้มสูง สถานการณ์ไฟฟ้ากับสถานการณ์อุทกภัยที่รุนแรงมากยิ่งขึ้น รวมทั้ง ปัญหาการกัดเซาะชายฝั่งทะเลโดยเฉพาะกับจังหวัดที่มีพื้นที่ติดชายทะเลซึ่งมีสาเหตุมาจากการเพิ่มขึ้นของระดับน้ำทะเล การขยายตัวของพื้นที่อุตสาหกรรมและชุมชน รุกล้ำพื้นที่ชายฝั่ง การบุกรุก ยึดถือ ครอบครองพื้นที่ป่า และการบุกรุกทำลายป่าชายเลน

(๕) **ภาคใต้** เป็นภาคที่มีศักยภาพด้านการท่องเที่ยวสูงทั้ง ๒ ฝั่งของประเทศ ได้แก่ ฝั่งทะเลและทางบกตอนใน เป็นแหล่งทำการเกษตรทั้งพืช ประมง และปศุสัตว์ และอุตสาหกรรมเกษตรที่สำคัญ โดยเฉพาะยางพาราและปาล์มน้ำมันที่ได้มีการพัฒนานวัตกรรมเพื่อยกระดับคุณภาพสินค้าและมาตรฐานความปลอดภัย นอกจากนี้ ยังเป็นประตูการค้าชายแดนที่สำคัญเชื่อมโยงประเทศมาเลเซียและเมียนมาในเวลาเดียวกัน

อย่างไรก็ตาม ปัจจุบันความก้าวหน้าทางเทคโนโลยีและการแพร่ระบาดของโรคติดต่ออุบัติใหม่ส่งผลให้มีการใช้เทคโนโลยีในกิจกรรมทางเศรษฐกิจ สังคมและการใช้ชีวิตประจำวัน โดยหลายครั้งกลุ่มผู้ไม่หวังดีกลับแสวงโอกาสช่องว่างการพัฒนาทางเทคโนโลยีเพื่อฉ้อโกงและหลอกหลวงผู้รู้เท่าไม่ทัน และการเปลี่ยนแปลงสภาพภูมิอากาศส่งผลให้เกิดทั้งภาวะภัยแล้งและอุทกภัย นอกจากนี้ ภาคใต้ยังเผชิญกับปัญหาทางทรัพยากรธรรมชาติและสิ่งแวดล้อมหลากหลายประเด็น เช่น ปัญหาขยะ การบุกรุก ยึดถือ ครอบครองพื้นที่ป่า เพื่อเป็นที่อยู่อาศัยทำกินของกลุ่มผู้อพยพและผู้ยากจน ยากไร้ และปัญหาไฟป่า

(๖) **ภาคใต้ชายแดน** มีสภาพภูมิประเทศและภูมิอากาศที่ทำให้ทรัพยากรธรรมชาติและระบบนิเวศมีความหลากหลายซึ่งเป็นต้นทุนที่สำคัญในการพัฒนาอุตสาหกรรมแปรรูปสินค้าเกษตรบางประเภท มีโครงสร้างประชากรที่ได้เปรียบกว่าภาคอื่น ๆ เนื่องจากสัดส่วนของประชากรวัยเด็กและแรงงานมากกว่าวัยสูงอายุ รวมทั้ง ยังเป็นภาคที่มีความสามารถในการพัฒนาความร่วมมือระหว่างประเทศ โดยเฉพาะการขยายโครงข่ายคมนาคมขนส่งสาธารณะเชื่อมโยงทั้งในและต่างประเทศ เช่น ภายใต้กรอบความร่วมมือการพัฒนาเขตเศรษฐกิจสามฝ่ายอินโดนีเซีย มาเลเซีย และไทย (IMT-GT) เป็นต้น

ประเด็นปัญหาการพัฒนาเป็นปัญหาสำคัญของภาคใต้ชายแดน เนื่องจากปัจจุบันปริมาณการผลิตยางพาราลดลงเนื่องจากประชาชนในพื้นที่ได้เปลี่ยนเป็นการปลูกพืชชนิดอื่น เช่น ปาล์มน้ำมัน หรือ ทุเรียน ที่ให้ค่าตอบแทนสูงกว่า เป็นต้น อย่างไรก็ตาม กระบวนการผลิตยังคงอยู่ในระดับคุณภาพที่ต่ำกว่ามาตรฐาน นอกจากนี้ภาคใต้ชายแดนยังเผชิญกับปัญหาการบุกรุก ยึดถือ ครอบครอง พื้นที่ป่า เพื่อเป็นที่อยู่อาศัยทำกิน และการลักลอบตัดไม้ในพื้นที่ป่า สำหรับมิติการค้าชายแดน ยังมีมูลค่าการค้าชายแดนกับประเทศเพื่อนบ้านที่ค่อนข้างต่ำ และยังคงพึ่งพาการนำเข้าและส่งออกในหมวดของสินค้า การเกษตรเป็นสำคัญ รวมทั้ง ยังประสบปัญหาสาธารณสุขในพื้นที่

ในระดับประชาชนและภาคครัวเรือน ภาคใต้ชายแดนยังคงมีประชาชนที่รายได้เฉลี่ยครัวเรือนต่ำกว่าระดับประเทศและมีสถานะที่หนี้ครัวเรือนเฉลี่ยเพิ่มสูงขึ้น ดังนั้น หน่วยงานภาครัฐจึงควรจำเป็นส่งเสริมการพัฒนาอย่างเต็มที่เพื่อกระตุ้นเศรษฐกิจในพื้นที่

๕. องค์ประกอบของการเสริมสร้างความมั่นคงเชิงพื้นที่

การเสริมสร้างความมั่นคงเชิงพื้นที่ให้เกิดผลสัมฤทธิ์อย่างเป็นรูปธรรม จำเป็นต้องมีการกำหนดองค์ประกอบที่จำเป็นต่อการขับเคลื่อนตั้งแต่กระบวนการก่อนเริ่มดำเนินการ กระบวนการระหว่างดำเนินการ และกระบวนการหลังการดำเนินการ เพื่อช่วยให้ สมช. และหน่วยงานระดับนโยบาย อำนวยการ และประสานงานที่เกี่ยวข้อง สามารถใช้กำกับกระบวนการทำงานได้อย่างเป็นระบบ ดังนี้

๕.๑ กระบวนการก่อนเริ่มดำเนินการ คือ กระบวนการเตรียมการก่อนเริ่มดำเนินการขับเคลื่อน หากไม่ได้ดำเนินการจะไม่สามารถนำไปสู่การขับเคลื่อนได้อย่างมีประสิทธิภาพ โดยมีองค์ประกอบที่สำคัญ ได้แก่

องค์ประกอบ : (๑) การมีหลักเกณฑ์กลางในการประเมินระดับความรุนแรงภัย/ปัญหาความมั่นคงในพื้นที่ จาก สมช. เป็นสิ่งแรกสำหรับให้หน่วยงานผู้ปฏิบัติใช้เป็นเกณฑ์ในการประเมินสถานการณ์ความมั่นคงและจัดลำดับความสำคัญของปัญหาความมั่นคงในพื้นที่เป้าหมายได้ รวมทั้งใช้ในการประเมินผลความสำเร็จของการขับเคลื่อนได้ทั้งในระหว่างการขับเคลื่อน และสิ้นสุดการขับเคลื่อน (๒) การกำหนดพื้นที่เป้าหมายระดับตำบล โดยคณะอนุกรรมการจัดทำแผนงานด้านความมั่นคงจังหวัด เป็นสิ่งจำเป็นประการต่อมา ที่จะทำให้หน่วยงานมีเป้าหมายในการขับเคลื่อนอย่างเป็นเอกภาพ โดยมีจุดมุ่งเน้นเดียวกัน คือการลดระดับความรุนแรงของภัย/ปัญหาความมั่นคงในพื้นที่เป้าหมายระดับตำบลที่กำหนด (๓) การกำหนดแผนงาน/โครงการ/กิจกรรม และงบประมาณรองรับ เพื่อให้เกิดการวางแผนเพื่อกำหนดแนวทางดำเนินการป้องกันและแก้ไขปัญหาความมั่นคงที่สอดคล้องกับสภาพปัญหาในพื้นที่เป้าหมาย โดยมีการนำประเด็นความมั่นคงภายใต้ นโยบายและแผนระดับชาติฯ รวมทั้งยุทธศาสตร์/แผนงานหลักที่เกี่ยวข้อง เข้ามาสนับสนุนและเอื้ออำนวยประโยชน์ให้หน่วยงานความมั่นคงสามารถบูรณาการการทำงานกันร่วมกันได้อย่างประสานสอดคล้อง (๔) การมีกฎหมายรองรับการขับเคลื่อนที่เป็นปัจจุบัน โดยเฉพาะการขับเคลื่อนตาม พ.ร.ฎ. การบริหารงานเชิงพื้นที่แบบบูรณาการ พ.ศ. ๒๕๖๕ กลไกภายใต้ระเบียบสำนักนายกรัฐมนตรี ว่าด้วยการพัฒนาเพื่อเสริมความมั่นคงของชาติ พ.ศ. ๒๕๕๘ กลไกคณะอนุกรรมการจัดทำแผนงานด้านความมั่นคงจังหวัด และกลไกอื่นที่เกี่ยวข้อง จำเป็นต้องมีการกำหนดกลไกการบริหารจัดการอย่างเป็นรูปธรรม โดยทบทวน ปรับปรุง แก้ไข และพัฒนากฎหมายที่เกี่ยวข้องกับการบริหารจัดการความมั่นคงเชิงพื้นที่ให้เป็นปัจจุบันและสอดคล้องกับการดำเนินงานในพื้นที่ และ (๕) การมีระบบติดตามประเมินผลที่มีประสิทธิภาพ โดยนำเทคโนโลยีและนวัตกรรมมาใช้ในการรวบรวมข้อมูลและประมวลผล คือ ระบบอิเล็กทรอนิกส์ในการติดตามประเมินผลการขับเคลื่อนงานความมั่นคง (Electronic Assessment Reports) หรือ ระบบ EAR

๕.๒ กระบวนการระหว่างดำเนินการ คือ ช่วงของการขับเคลื่อนนโยบายและแผนความมั่นคง ไปสู่การปฏิบัติ และติดตามประเมินผลในแต่ละปีงบประมาณ เพื่อให้เกิดการบริหารจัดการที่มีประสิทธิภาพ โดยมีองค์ประกอบที่สำคัญ ได้แก่

องค์ประกอบ : (๑) การสร้างความรู้ความเข้าใจ ให้กับบุคลากรผู้ปฏิบัติงานที่เกี่ยวข้อง ผ่านช่องทางต่าง ๆ ที่เหมาะสม (๒) การขับเคลื่อนแผนงาน/โครงการ/กิจกรรม เป็นการดำเนินการตามแผนงานที่ได้กำหนดไว้ เพื่อให้เกิดการป้องกันและแก้ไขปัญหาความมั่นคงที่สอดคล้องกับสภาพปัญหาในพื้นที่เป้าหมาย และนำไปสู่ผลผลิตและผลลัพธ์ที่เหมาะสม สอดคล้องกับระดับนโยบาย และ (๓) การติดตามรายงานผลและการ

ประเมินผล ระหว่างการดำเนินการ รอบ ๖ เดือน และรอบ ๑๒ เดือน เพื่อติดตามความคืบหน้าในแต่ละปีงบประมาณ เพื่อให้สามารถวางแผนแนวทางการทำงานพร้อมทั้งการกำหนดมาตรการรองรับที่เหมาะสม เมื่อพบปัญหาอุปสรรคระหว่างการขับเคลื่อน โดยรายงานความคืบหน้าผ่านระบบ EAR

๕.๓ กระบวนการหลังการดำเนินการ คือ กระบวนการประเมินผลความสำเร็จ ประมวลปัญหาอุปสรรค และข้อเสนอแนะที่รวบรวมมาจากช่องทางต่าง ๆ ทั้งจากการประชุมที่เกี่ยวข้องในแต่ละระดับการลงพื้นที่ และการรายงานผลผ่านระบบ EAR โดยมีองค์ประกอบที่สำคัญ ได้แก่

องค์ประกอบ : (๑) การประเมินผลสำเร็จตามตัวชี้วัดและค่าเป้าหมายที่กำหนด โดยนำหลักเกณฑ์กลางในการประเมินระดับความรุนแรงภัย/ปัญหาความมั่นคงในพื้นที่เป้าหมายมาเป็นเครื่องมือในการวัดความสำเร็จของการลดระดับความรุนแรงของภัยคุกคาม และ (๒) การประมวลปัญหาอุปสรรคและข้อเสนอแนะ เพื่อนำข้อมูลที่สะท้อนจากหน่วยงานตลอดการขับเคลื่อนมาใช้ประกอบการพิจารณากำหนดแนวทางการขับเคลื่อนในห้วงระยะต่อไปในปี พ.ศ. ๒๕๗๑ – ๒๕๗๕

๖. ผลลัพธ์ของการเสริมสร้างความมั่นคงเชิงพื้นที่

ผลลัพธ์ของการเสริมสร้างความมั่นคงเชิงพื้นที่ พิจารณาจากการลดลงของภัย/ปัญหาความมั่นคงเร่งด่วนในพื้นที่เป้าหมายที่อ้างอิงตามหลักเกณฑ์กลางในการประเมินระดับความรุนแรงภัย/ปัญหาความมั่นคงในพื้นที่ โดยพื้นที่เป้าหมายระดับตำบลทั้งประเทศตามที่จังหวัดประกาศมีปัญหาความมั่นคงสำคัญเร่งด่วนจะต้องลดลงร้อยละ ๘๐ ภายในปี ๒๕๗๐ จากจำนวนพื้นที่เป้าหมายระดับตำบลที่ประกาศไว้ในปี ๒๕๖๖ เป็นเลขพื้นฐาน (Baseline data)

บทที่ ๓

หลักเกณฑ์กลางในการประเมินระดับความรุนแรงภัยความมั่นคงในพื้นที่

๑. หลักการและเหตุผล

ปัจจุบันการจัดลำดับความสำคัญของพื้นที่เป้าหมายของผู้ปฏิบัติงานในจังหวัด ได้มีการใช้หลักเกณฑ์จำแนกพื้นที่เป้าหมาย ออกเป็น ๓ ประเภท ได้แก่ ๑) พื้นที่เป้าหมายการพัฒนาเพื่อเสริมความมั่นคงที่จังหวัดประกาศ ๒) พื้นที่โครงการพัฒนาเพื่อเสริมความมั่นคงเฉพาะพื้นที่ (โครงการ พมพ.) และ ๓) พื้นที่เป้าหมายอื่น โดยได้กำหนดหลักเกณฑ์เบื้องต้นเพื่อจัดลำดับพื้นที่เป้าหมาย ประกอบด้วย ขนาดของพื้นที่ที่มีปัญหา ความรุนแรงและความซับซ้อนของปัญหา ความยากง่ายต่อการแก้ปัญหา ผลกระทบด้านต่าง ๆ ที่เกิดขึ้น และความตระหนักรู้ของประชาชนในจังหวัดที่มีต่อปัญหา

นอกจากนี้บางหน่วยงานระดับกรม/กระทรวง ยังได้มีการกำหนดหลักเกณฑ์เพิ่มเติมของหน่วยงาน เพื่อประเมินระดับความรุนแรง จัดลำดับความสำคัญของปัญหาความมั่นคง และกำหนดพื้นที่เป้าหมายของ แต่ละจังหวัด นำมาซึ่งความซ้ำซ้อน ความไม่ชัดเจน และไม่เป็นมาตรฐานระดับประเทศ

ดังนั้น สมช. โดยกองความมั่นคงด้านการเตรียมพร้อมและการป้องกันประเทศ (กตป.) จึงได้ตระหนักถึงความสำคัญของการกำหนดหลักเกณฑ์กลางที่เป็นมาตรฐานระดับประเทศเพื่อใช้ในการประเมินระดับความรุนแรงของภัย/ปัญหาความมั่นคงเชิงพื้นที่ จึงได้เสนอร่างโครงการสำคัญ (Flagship project) โครงการ “ศึกษาหลักเกณฑ์การจัดระดับภัยคุกคามความมั่นคงเพื่อจัดทำหลักเกณฑ์กลางในการประเมินสถานการณ์และจัดลำดับความสำคัญของปัญหาความมั่นคงในระดับพื้นที่” ประจำปีงบประมาณ ๒๕๖๖ และต่อมา คณะรัฐมนตรีได้มีมติเห็นชอบโครงการดังกล่าว เมื่อวันที่ ๙ พฤศจิกายน ๒๕๖๔ ซึ่งปัจจุบันได้บรรจุเข้าเป็นกิจกรรมภายในแผนปฏิบัติราชการประจำปีของ สมช. ประจำปี ๒๕๖๖ เป้าหมายแผนแม่บทย่อย “กลไกการบริหารจัดการความมั่นคงมีประสิทธิภาพสูงขึ้น” โดยการกำหนดหลักเกณฑ์กลางฯ ที่เป็นมาตรฐานและมีเอกภาพจะเป็นประโยชน์ต่อหน่วยงานทั้งระดับนโยบายและระดับปฏิบัติทั่วประเทศ

หลักเกณฑ์กลางในการประเมินระดับความรุนแรงภัย/ปัญหาความมั่นคงในพื้นที่ จะเป็นกรอบ/ทิศทาง ในการประเมินสถานการณ์และจัดลำดับความสำคัญของภัย/ปัญหาความมั่นคง รวมถึงพื้นที่เป้าหมายได้อย่างเป็นระบบมากขึ้น รวมทั้งสามารถบูรณาการความร่วมมือในการกำหนดและจัดทำแผนงาน/โครงการ/กิจกรรมของจังหวัดรองรับการแก้ไขและความรุนแรงของภัย/ปัญหาได้อย่างเหมาะสม ซึ่งจะส่งผลให้การเสริมสร้างความมั่นคงเชิงพื้นที่มีประสิทธิภาพ และเป็นเอกภาพมากขึ้น

๒. การกำหนดพื้นที่เป้าหมาย

๒.๑ พื้นที่เป้าหมายเพื่อเสริมความมั่นคง คือพื้นที่เป้าหมายในระดับตำบลทั่วประเทศตามที่จังหวัดประกาศมีปัญหาความมั่นคง หรือพื้นที่ที่มีเงื่อนไขของปัญหาความมั่นคง หรือพื้นที่ที่อาจก่อให้เกิดปัญหาทางความมั่นคง ได้รับการแก้ไข ลดปัญหาหรือเงื่อนไขของปัญหาความมั่นคงที่ปรากฏในพื้นที่ และขจัด

เงื่อนไขที่อาจก่อให้เกิดปัญหาความมั่นคงในอนาคต นำมาสู่คุณภาพชีวิตที่ดีของประชาชน เสริมสร้างศักยภาพ และภูมิคุ้มกัน รวมทั้งสร้างสภาพแวดล้อมชุมชนที่น่าอยู่ ร่วมคิดร่วมทำ ช่วยเหลือและเกื้อกูล โดยใช้กระบวนการพัฒนาทางเศรษฐกิจและสังคมมาสนับสนุนการดำเนินงานด้านความมั่นคง มีขอบเขตของตำบล ครอบคลุมทุกจังหวัดทั่วประเทศและทุกลักษณะพื้นที่ ได้แก่ พื้นที่ชายแดน พื้นที่สูง พื้นที่ชายฝั่งทะเลเกาะแก่ง และพื้นที่ชั้นใน ทั้งนี้ ยังมีความหมายรวมถึงพื้นที่เป้าหมายระดับตำบลที่กำหนดภายใต้โครงการพัฒนาเพื่อเสริมความมั่นคงเฉพาะพื้นที่ (โครงการ พมพ.) รวมทั้ง พื้นที่เป้าหมายระดับตำบลอื่น ๆ ตามที่สภาความมั่นคงแห่งชาติ (สภา มช.) เห็นชอบให้กำหนดพื้นที่เป้าหมายระดับตำบลเพิ่มเติม

อย่างไรก็ตาม พื้นที่เป้าหมายเพื่อเสริมความมั่นคง ไม่รวมพื้นที่เป้าหมายระดับตำบลจาก ๔ จังหวัดชายแดนภาคใต้ ได้แก่ จังหวัดนราธิวาส จังหวัดยะลา จังหวัดปัตตานี และ ๔ อำเภอในจังหวัดสงขลา (อำเภอจะนะ อำเภอนาทวี อำเภอเทพา และอำเภอสะบ้าย้อย) เนื่องจากเป็นพื้นที่เป้าหมายที่กำหนดไว้ในนโยบายและแผนความมั่นคงที่ ๕ การป้องกันและแก้ไขปัญหาจังหวัดชายแดนภาคใต้ ภายใต้นโยบายและแผนระดับชาติฯ (พ.ศ. ๒๕๖๖ - ๒๕๗๐)

๒.๒ **หลักเกณฑ์การจำแนกและจัดลำดับความสำคัญของพื้นที่เป้าหมาย** ให้จำแนกพื้นที่เป้าหมายเพื่อดำเนินการตามแนวทางการดำเนินการทั้ง ๘ แนวทาง ออกเป็น ๑) พื้นที่เป้าหมายการพัฒนาเพื่อเสริมความมั่นคงที่จังหวัดประกาศ ๒) พื้นที่โครงการพัฒนาเพื่อเสริมความมั่นคงเฉพาะพื้นที่ (โครงการ พมพ.) และ ๓) พื้นที่เป้าหมายอื่น ๆ

๒.๒.๑ **พื้นที่เป้าหมายการพัฒนาเพื่อเสริมความมั่นคงที่จังหวัดประกาศ** ให้กระทรวงมหาดไทยและจังหวัดจัดลำดับความสำคัญของพื้นที่ระดับตำบลเพื่อจัดทำเป็นพื้นที่เป้าหมายในประกาศจังหวัด โดยให้จังหวัดดำเนินการผ่านคณะกรรมการจัดทำแผนงานด้านความมั่นคงจังหวัดที่มีหน่วยงานด้านการพัฒนา หน่วยงานด้านความมั่นคง หน่วยงานด้านเศรษฐกิจและหน่วยงานด้านการป้องกันประเทศ ในระดับพื้นที่ ร่วมกับกองอำนวยการรักษาความมั่นคงภายในจังหวัด (กอ.รมน.จว.) หรือ กองอำนวยการรักษาความมั่นคงภายในภาค (กอ.รมน.ภาค) หรือ (ผู้แทนศูนย์อำนวยการรักษาผลประโยชน์แห่งชาติทางทะเลจังหวัด (ศรชล.จว.) โดยเฉพาะในพื้นที่เขตรับผิดชอบที่ติดกับทะเล) ผู้แทนองค์กรปกครองท้องถิ่น ผู้แทนภาคประชาชน ภาคประชาสังคมและภาคเอกชน

ทั้งนี้ การจัดลำดับความสำคัญของพื้นที่เป้าหมายการพัฒนาเพื่อเสริมความมั่นคงที่จังหวัดประกาศในระดับตำบล ให้ใช้หลักเกณฑ์การจัดลำดับความสำคัญของพื้นที่เป้าหมาย ๕ หลักเกณฑ์ตามลำดับ ได้แก่ ๑) ความรุนแรงและความซับซ้อนของปัญหา ๒) ผลกระทบด้านต่าง ๆ ๓) ขนาดของพื้นที่เป้าหมาย ๔) ระดับความยาก/ง่ายต่อการแก้ไขปัญหา และ ๕) การรับรู้ของประชาชนในพื้นที่

ตารางหลักเกณฑ์การจำแนกและจัดลำดับความสำคัญพื้นที่เป้าหมายเพื่อเสริมความมั่นคงที่จังหวัดประกาศ

ประเภทพื้นที่เป้าหมาย	กลไกดำเนินการ	หลักเกณฑ์การจัดลำดับความสำคัญ
พื้นที่เป้าหมายเพื่อเสริมความมั่นคงที่จังหวัดประกาศ	คณะอนุกรรมการจัดทำแผนงานด้านความมั่นคงจังหวัด ที่มีป้องกันจังหวัดเป็นฝ่ายเลขานุการร่วมกับ กอ.รมน.จว./ภาค ศรชล.จว./ภาค องค์กรปกครองท้องถิ่น ภาคประชาชน ภาคประชาสังคม และภาคเอกชน	๑) ความรุนแรงและความซับซ้อนของปัญหา ๒) ผลกระทบด้านต่าง ๆ โดยเฉพาะผลกระทบต่อความเป็นอยู่และวิถีชีวิตของประชาชนในพื้นที่ ๓) ขนาดของพื้นที่เป้าหมาย ๔) ระดับความยาก/ง่ายต่อการแก้ไข ๕) การรับรู้ของประชาชนในพื้นที่

๒.๒.๒ พื้นที่โครงการพัฒนาเพื่อเสริมความมั่นคงเฉพาะพื้นที่ (โครงการ พมพ.) คือพื้นที่ที่วิเคราะห์แล้วเห็นความสำคัญอย่างยิ่งในการเข้าไปดำเนินการแก้ไข เป็นปัญหา/ภัยความมั่นคงเร่งด่วนและมีพลวัตสูงมากต้องเร่งรัดดำเนินการแก้ไขเพื่อป้องกันผลกระทบร้ายแรงที่อาจเกิดขึ้นต่อชีวิตของประชาชน ซึ่งหากดำเนินการแก้ไขปัญหาคความมั่นคงในพื้นที่ด้วยการนำกระบวนการด้านการพัฒนาและเศรษฐกิจเข้ามาดำเนินการซึ่งนำมาสู่การแก้ไขปัญหาความมั่นคงได้อย่างยั่งยืน ตลอดจนนำมาสู่การพัฒนาคุณภาพชีวิตของประชาชนตามลำดับ

ทั้งนี้ อาจมีความรุนแรงของภัย/ปัญหาคความมั่นคงที่ข้าม ๑ จังหวัด/ประเทศ (จังหวัดชายแดน) จึงจำเป็นต้องเน้นการบูรณาการระหว่างหน่วยงานในลักษณะข้ามจังหวัดหรือข้ามประเทศได้ แต่การดำเนินการต้องพิจารณาและทบทวนอย่างรอบคอบไม่ทับซ้อนกับแผนงาน/โครงการ/กิจกรรมที่ระบุไว้ในแผนพัฒนาจังหวัดและเป้าหมายการพัฒนาภาค

ประเภทพื้นที่เป้าหมาย	กลไกดำเนินการ	หลักเกณฑ์การจัดลำดับความสำคัญ
พื้นที่โครงการพัฒนาเพื่อเสริมความมั่นคงเฉพาะพื้นที่ (โครงการ พมพ.)	คณะกรรมการพัฒนาเพื่อความมั่นคงในระดับพื้นที่ (พมพ.) ร่วมกับจังหวัด กอ.รมน.จว./ภาค ศรชล.จว./ภาค และกองกำลังป้องกันชายแดน	๑) ปัญหา/ภัยความมั่นคงเร่งด่วนและมีพลวัตสูงมาก ๒) ต้องเร่งรัดดำเนินการแก้ไขนำมาสู่ผลลัพธ์ยั่งยืนระยะยาว ๓) ผลกระทบร้ายแรงที่อาจเกิดขึ้นต่อชีวิตของประชาชน

ประเภทพื้นที่เป้าหมาย	กลไกดำเนินการ	หลักเกณฑ์การจัดลำดับความสำคัญ
		๔) ความรุนแรงของปัญหา/ภัยความมั่นคงที่ข้าม ๑ จังหวัด ๕) เน้นการบูรณาการระหว่างหน่วยงานในลักษณะข้ามจังหวัดหรือข้ามประเทศ ๖) ไม่ทับซ้อนกับแผนงาน/โครงการ/กิจกรรมที่ระบุไว้ในแผนพัฒนาจังหวัดและแผนพัฒนาภาค

๒.๒.๓ พื้นที่เป้าหมายอื่น ๆ ตามที่สภาความมั่นคงแห่งชาติเห็นชอบให้เพิ่มหรือลดพื้นที่เป้าหมายเฉพาะกรณี โดยต้องดำเนินการผ่านกลไกตามระเบียบสำนักนายกรัฐมนตรีว่าด้วยการพัฒนาเพื่อเสริมความมั่นคงของชาติ พ.ศ. ๒๕๕๘

ประเภทพื้นที่เป้าหมาย	กลไกดำเนินการ	หลักเกณฑ์การจัดลำดับความสำคัญ
พื้นที่เป้าหมายอื่น ๆ	สภาความมั่นคงแห่งชาติ (สภา มช.) เห็นชอบให้ดำเนินการเพิ่ม/ลดตามความเหมาะสม โดยดำเนินการตามลำดับขั้นตอนผ่านกลไกตามระเบียบสำนักนายกรัฐมนตรีว่าด้วยการพัฒนาเพื่อเสริมความมั่นคงของชาติ พ.ศ. ๒๕๕๘	เสนอเพิ่ม/ลดพื้นที่เป้าหมายระดับตำบลเป็นกรณีพิเศษ

๓. การกำหนดประเภทปัญหา/ภัยความมั่นคงเชิงพื้นที่

นโยบายและแผนความมั่นคงที่ ๑๗ การเสริมสร้างความมั่นคงเชิงพื้นที่ ประกอบด้วย กลยุทธ์หลักที่ ๑ การป้องกันและแก้ไขปัญหาในพื้นที่เป้าหมายระดับตำบลให้เกิดความมั่นคง มั่งคั่ง ยั่งยืน โดยกลยุทธ์ย่อยที่ ๑.๒ ได้กำหนดประเด็นปัญหาความมั่นคง แบ่งเป็น ๑๑ ประเภทภัย ได้แก่

- (๑) ความมั่นคงทางชายแดน
- (๒) ความมั่นคงทางทะเล
- (๓) ปัญหาผู้หลบหนีเข้าเมือง
- (๔) การค้ามนุษย์

- (๕) ยาเสพติด
- (๖) สาธารณภัย
- (๗) ความมั่นคงทางไซเบอร์
- (๘) โรคติดต่ออุบัติใหม่
- (๙) ปัญหาทรัพยากรธรรมชาติและสิ่งแวดล้อม
- (๑๐) ปัญหาความมั่นคงรุนแรงเฉพาะพื้นที่ อาทิ ปัญหาการอยู่ร่วมกันระหว่างคนกับสัตว์ในพื้นที่ และการแก้ปัญหาทุ่นระเบิด
- (๑๑) ความมั่นคงทางพลังงาน อาหารและน้ำ

๔. หลักเกณฑ์กลางในการประเมินระดับความรุนแรงภัยความมั่นคงในพื้นที่

การกำหนดหลักเกณฑ์กลางในการประเมินสถานการณ์และจัดลำดับความสำคัญของภัย/ปัญหาความมั่นคงในระดับพื้นที่ ที่เป็นมาตรฐานและมีเอกภาพจะเป็นประโยชน์ต่อหน่วยงานทั้งระดับนโยบายและระดับปฏิบัติทั่วประเทศ เนื่องจากหลักเกณฑ์ดังกล่าวจะเป็นกรอบในการประเมินสถานการณ์และจัดลำดับความสำคัญของภัย/ปัญหาความมั่นคงและพื้นที่เปราะบางได้อย่างเป็นระบบมากขึ้น รวมทั้งสามารถบูรณาการความร่วมมือในการกำหนดแผนงาน/โครงการ/กิจกรรมรองรับได้อย่างเหมาะสม ซึ่งจะส่งผลให้การเสริมสร้างความมั่นคงเชิงพื้นที่มีประสิทธิภาพ และเป็นเอกภาพมากขึ้น นอกจากนี้ จะมีส่วนช่วยให้การขับเคลื่อนนโยบายและแผนที่ ๑๗ การเสริมสร้างความมั่นคงเชิงพื้นที่ ภายใต้นโยบายและแผนระดับชาติว่าด้วยความมั่นคงแห่งชาติ (พ.ศ. ๒๕๖๖ – ๒๕๗๐) เกิดขึ้นเป็นรูปธรรมและมีประสิทธิภาพในการแก้ไขปัญหาและป้องกันภัย/ปัญหาความมั่นคงเชิงพื้นที่

สมช. กำหนดหลักเกณฑ์ในการประเมินระดับความรุนแรงของภัย/ปัญหาความมั่นคงเชิงพื้นที่^๓ ออกเป็น ๒ รูปแบบ ได้แก่ ๑) แถบสีระดับความรุนแรง และ ๒) ร้อยละความรุนแรง ดังนี้

๔.๑ แถบสีระดับความรุนแรง ๕ ระดับ

ระดับ	ขั้น	ความหมาย	สี
๑	น้อยมาก	มีภัย ร้อยละ ๑๐ แต่ไม่มีความรุนแรง	เขียว
๒	น้อย	มีภัย ร้อยละ ๒๐ สามารถควบคุมได้	เหลือง
๓	ปานกลาง	มีภัย ร้อยละ ๔๐ ควบคุมได้ค่อนข้างยาก	ส้ม
๔	มาก	มีภัย ร้อยละ ๗๐ ควบคุมได้ยากมาก	แดง
๕	มากที่สุด	มีภัยความรุนแรง ร้อยละ ๙๐ ควบคุมไม่ได้	ม่วง

^๓ สมช. จะดำเนินการจัดจ้างคณะที่ปรึกษาเพื่อจัดทำหลักเกณฑ์กลางฯ ร่วมกับการจัดประชุมหารือส่วนราชการที่เกี่ยวข้องเพื่อจัดทำหลักเกณฑ์กลางฯ ให้มีความเหมาะสม

๔.๒ ร้อยละระดับความรุนแรง ๕ ระดับ แบ่งออกเป็น

ร้อยละ ๑๐ หมายถึงปรากฏภัย/ปัญหาความมั่นคง แต่ไม่มีความรุนแรงและสร้างผลกระทบต่อประชาชน

ร้อยละ ๒๐ หมายถึงภัย/ปัญหาความมั่นคงที่ปรากฏขึ้น มีความรุนแรงและสร้างผลกระทบในระดับที่ควบคุมสถานการณ์ได้ง่าย

ร้อยละ ๔๐ หมายถึงภัย/ปัญหาความมั่นคงที่ปรากฏขึ้นมีความรุนแรง เริ่มสร้างผลกระทบในวงที่กว้างขึ้นต่อประชาชนในพื้นที่เป้าหมาย และเริ่มควบคุมได้ค่อนข้างยาก จำเป็นต้องอาศัยความร่วมมือหลายหน่วยงาน

ร้อยละ ๗๐ หมายถึงภัย/ปัญหาความมั่นคงมีความรุนแรงมาก สร้างผลกระทบต่อประชาชนในพื้นที่เป้าหมายทั้งภายในจังหวัดหรือข้ามจังหวัด และควบคุมได้ยากมาก ต้องอาศัยการบูรณาการแข่งขันทั้งภายในหรือข้ามจังหวัด

ร้อยละ ๙๐ หมายถึงภัย/ปัญหาความมั่นคงรุนแรงมากที่สุด จนไม่สามารถควบคุม ต้องอาศัยการบูรณาการทั้งประเทศเพราะกลายเป็นภัย/ปัญหาความมั่นคงระดับประเทศ

๕. การคำนวณความสัมฤทธิ์ผลตามเป้าหมายและตัวชี้วัด

๕.๑ ค่าเป้าหมายนโยบายและแผนความมั่นคงที่ ๑๗ การเสริมสร้างความมั่นคงเชิงพื้นที่ ได้กำหนดเป้าหมายของนโยบายฯ คือพื้นที่เป้าหมายระดับตำบลที่มีปัญหาความมั่นคงสำคัญเร่งด่วนลดลง และมีตัวชี้วัดคือ พื้นที่เป้าหมายระดับตำบลทั้งประเทศตามที่จังหวัดประกาศจากปี ๒๕๖๖ มีปัญหาความมั่นคงสำคัญเร่งด่วนลดลงร้อยละ ๘๐ ภายในปี ๒๕๗๐

ตารางแสดงค่าเป้าหมายของนโยบายและแผนความมั่นคงที่ ๑๗

ปี ๒๕๖๖	ปี ๒๕๖๗	ปี ๒๕๖๘	ปี ๒๕๖๙	ปี ๒๕๗๐
ร้อยละ ๑๐	ร้อยละ ๒๐	ร้อยละ ๔๐	ร้อยละ ๖๐	ร้อยละ ๘๐

ทั้งนี้ ได้กำหนดวิธีการคำนวณการลดลงของจำนวนตำบลที่ประเมินแล้วพบว่าระดับความรุนแรงในพื้นที่เป้าหมายระดับตำบลที่กำหนดหรือประกาศในประกาศจังหวัดมีความรุนแรงของปัญหาความมั่นคงที่สำคัญเร่งด่วนลดลง โดยใช้จำนวนตำบลเป้าหมายทั่วประเทศตามประกาศจังหวัดที่ประกาศในปี ๒๕๖๖ เป็นตัวเลขฐาน (baseline) จำนวนตำบลเป้าหมายทั่วประเทศที่ทุกส่วนราชการจะต้องดำเนินการแก้ไขให้ภัย/ปัญหาความมั่นคงในพื้นที่เป้าหมายระดับตำบลให้ลดความรุนแรงได้ร้อยละ ๘๐ ภายในปี ๒๕๗๐ จากจำนวนตำบลฐานในปี ๒๕๖๖

ดังนั้น จึงจำเป็นต้องมีการกำหนดพื้นที่เป้าหมายระดับตำบลให้ชัดเจน โดย สมช. เห็นว่าการกำหนดพื้นที่เป้าหมายระดับตำบลตามแนวทางการจัดทำประกาศฯ ที่กระทรวงมหาดไทยได้เวียนแจ้งให้ ทุกจังหวัดทราบเมื่อปี ๒๕๖๓ และที่กำหนดไว้ในปี ๒๕๖๖ เป็นแนวทางให้จังหวัดทบทวนและจัดทำประกาศจังหวัดให้เป็นในทิศทางเดียวกัน ทั้งนี้ เปิดโอกาสให้จังหวัดได้ทบทวนประกาศจังหวัดที่มีให้มีความสมบูรณ์และสอดคล้องกับบริบทปัจจุบัน ๒ ครั้งต่อปีงบประมาณ ผ่านคณะกรรมการจัดทำแผนความมั่นคงจังหวัด ตามความเหมาะสม และนำเสนอให้คณะกรรมการบริหารงานจังหวัดแบบบูรณาการ (ก.บ.จ.) ทราบด้วย

๕.๒ วิธีการคำนวณระดับร้อยละพื้นที่เป้าหมายระดับตำบลทั้งประเทศตามที่จังหวัดประกาศ มีปัญหาความมั่นคงสำคัญเร่งด่วนลดลงร้อยละ ๘๐ ภายในปี ๒๕๗๐

ตัวชี้วัด หมายถึงความสำเร็จของการบรรลุค่าเป้าหมายที่กำหนดไว้ในนโยบายและแผนความมั่นคง ที่ ๑๗ การเสริมสร้างความมั่นคงเชิงพื้นที่

องค์ประกอบ การบรรลุค่าเป้าหมาย ลักษณะ “ร้อยละ”

ตัวอย่าง การดำเนินการมาตรการเฝ้าระวังและแจ้งเตือนเชิงป้องกันภัยก่อการร้าย อย่างน้อยร้อยละ ๘๐ ภายในปี ๒๕๗๐

หากในปี ๒๕๗๐ การดำเนินการมาตรการเฝ้าระวังและแจ้งเตือนเชิงป้องกันภัยก่อการร้าย อยู่ที่ร้อยละ ๕๕

คำนวณผลเป็นฐาน ๑๐๐ เพื่อระบุสถานการณ์บรรลุเป้าหมาย

ค่าเป้าหมายที่ร้อยละ ๘๐ เทียบเท่า ๑๐๐

ค่าเป้าหมายอยู่ที่ร้อยละ ๕๕ เทียบเท่า $\frac{๕๕ \times ๑๐๐}{๘๐} = ๖๘.๗๕$

สถานการณ์คิดเป็นร้อยละ ๖๘.๗๕ ของค่าเป้าหมาย จึงอยู่ในเกณฑ์ “ดำเนินการได้ร้อยละ ๕๐ - ๗๕ ของค่าเป้าหมาย”

สีส้ม

ดังนั้น การคำนวณความสำเร็จร้อยละพื้นที่เป้าหมายระดับตำบลทั้งประเทศตามที่จังหวัดประกาศ มีปัญหาความมั่นคงสำคัญเร่งด่วนลดลงร้อยละ ๘๐ ภายในปี ๒๕๗๐

หาร้อยละความสำเร็จของพื้นที่เป้าหมายระดับตำบล = (จำนวนพื้นที่ตำบลที่ประเมินปี ๒๕๖๖ ถึง ๒๕๗๐) ที่มีปัญหาความมั่นคงสำคัญเร่งด่วนลดลง ปี ๒๕๗๐

X ๑๐๐

จำนวนพื้นที่เป้าหมายตำบลทั่วประเทศ
ที่ประกาศเมื่อปี ๒๕๖๖

สำหรับการหาร้อยละพื้นที่เป้าหมายระดับตำบลทั้งประเทศตามที่จังหวัดประกาศมีปัญหาความมั่นคง
สำคัญเร่งด่วนลดลงตามค่าเป้าหมายร้อยละระหว่างปี ๒๕๖๗ ถึง ๒๕๗๐

$$\frac{\text{หาร้อยละของพื้นที่เป้าหมายระดับตำบลที่มีปัญหาความมั่นคงสำคัญเร่งด่วนลดลงแต่ละปี} \times 100}{\text{จำนวนพื้นที่เป้าหมายตำบลทั่วประเทศที่ประกาศเมื่อปี ๒๕๖๖}}$$

๒๕๖๘/
๒๕๖๙/
๒๕๗๐)

โดยมีการประเมินผลร้อยละความสำเร็จตามเป้าหมาย ตามภาพประกอบ ดังนี้



บทที่ ๔ แนวทางการขับเคลื่อน

๑. หลักการและเหตุผล

นโยบายและแผนระดับชาติว่าด้วยความมั่นคงแห่งชาติ (พ.ศ. ๒๕๖๖ – ๒๕๗๐) ประกอบด้วย ๑๗ นโยบายและแผนความมั่นคง โดยจัดหมวดหมู่แบ่งออกเป็น ๒ หมวด ดังนี้ ๑) หมวดประเด็นความมั่นคง เป็นประเด็นภัยคุกคามที่มีผลกระทบและแนวโน้มความเสี่ยงสูงต่อความมั่นคงแห่งชาติและผลประโยชน์แห่งชาติ รวม ๑๓ นโยบายและแผนความมั่นคง และ ๒) หมวดประเด็นศักยภาพความมั่นคง เป็นประเด็นเพื่อเสริมสร้างศักยภาพและพัฒนาขีดความสามารถของประเทศในการป้องกันและแก้ไขประเด็นความมั่นคงให้มีประสิทธิภาพมากขึ้น รวม ๔ นโยบายและแผนความมั่นคง ซึ่งหน่วยงานของรัฐต้องจัดทำแผนระดับที่ ๓ รวมถึงแผนงานและโครงการรองรับ ๑๗ นโยบายและแผนความมั่นคง

“การเสริมสร้างความมั่นคงเชิงพื้นที่” ถูกกำหนดเป็น ๑ ใน ๑๗ นโยบายและแผนความมั่นคง ภายใต้ “หมวดประเด็นศักยภาพความมั่นคง” โดยปรากฏเป็น “นโยบายและแผนความมั่นคงที่ ๑๗ การเสริมสร้างความมั่นคงเชิงพื้นที่” จัดทำขึ้นเป็นกรอบการทำงานเชิงพื้นที่ในภาพรวม ที่ต้องถ่ายทอดเป้าหมายจากนโยบายและแผนความมั่นคงใน “หมวดประเด็นความมั่นคง” ที่เกี่ยวข้องกับงานเชิงพื้นที่ ไปสู่การปฏิบัติระดับพื้นที่

๒. กลยุทธ์หลัก และกลยุทธ์ย่อย ในการเสริมสร้างความมั่นคงเชิงพื้นที่

การเสริมสร้างความมั่นคงเชิงพื้นที่ จะดำเนินการผ่าน ๒ กลยุทธ์หลัก ได้แก่ (๑) กลยุทธ์หลักที่ ๑ การป้องกันและแก้ไขปัญหาในพื้นที่เป้าหมายให้เกิดความมั่นคง มั่งคั่ง ยั่งยืน และ (๒) กลยุทธ์หลักที่ ๒ การบริหารจัดการความมั่นคงในเชิงพื้นที่ โดยมีรายละเอียด ดังนี้

๒.๑ กลยุทธ์หลักที่ ๑ การป้องกันและแก้ไขปัญหาในพื้นที่เป้าหมายให้เกิดความมั่นคง มั่งคั่ง ยั่งยืน ประกอบด้วย ๓ กลยุทธ์ย่อย ได้แก่

๑) กลยุทธ์ย่อยที่ ๑.๑ เสริมสร้างศักยภาพและความเข้มแข็งของชุมชน ให้ประชาชนมีภูมิคุ้มกันด้านความมั่นคงในเชิงพื้นที่ โดยพัฒนาคุณภาพชีวิตและความเป็นอยู่ของประชาชนให้สามารถเข้าถึงบริการพื้นฐานและสวัสดิการสังคมอย่างทั่วถึง พร้อมทั้งสร้างสภาพแวดล้อมของชุมชนให้น่าอยู่ ร่วมคิดร่วมทำ ช่วยเหลือเกื้อกูลอันจะนำไปสู่การแก้ไขปัญหาความมั่นคงแบบองค์รวม และเกิดการพัฒนายั่งยืน

๒) กลยุทธ์ย่อยที่ ๑.๒ ส่งเสริมการป้องกันและแก้ไขปัญหาความมั่นคงเร่งด่วนในพื้นที่เป้าหมายระดับตำบล โดยพิจารณาบนพื้นฐานประเด็นที่กำหนดไว้ในนโยบายและแผนความมั่นคง โดยเฉพาะความมั่นคงทางชายแดน ความมั่นคงทางทะเล ผู้หลบหนีเข้าเมือง การค้ามนุษย์ ยาเสพติด สาธารณภัย ความมั่นคงทางไซเบอร์ โรคติดต่ออุบัติใหม่ ตลอดจนประเด็นความมั่นคงในระดับพื้นที่สำคัญ อาทิ ปัญหาทรัพยากรธรรมชาติและสิ่งแวดล้อม ปัญหาการอยู่ร่วมกันระหว่างคนกับสัตว์ในพื้นที่ ความมั่นคงทางพลังงาน อาหาร และน้ำ

๓) กลยุทธ์ย่อยที่ ๑.๓ ส่งเสริมให้เกิดการบูรณาการในการดำเนินงานของทุกภาคส่วน ทั้งภาครัฐ (ราชการส่วนกลาง ราชการส่วนภูมิภาค ราชการส่วนท้องถิ่น) ภาคเอกชน ภาคประชาสังคม และ ภาคประชาชน ที่มีความสอดคล้องกับบริบทความมั่นคงเฉพาะพื้นที่ เพื่อป้องกัน แก้ไข และพัฒนาพื้นที่ เป้าหมาย โดยเฉพาะในระดับตำบลที่มีขอบเขตของปัญหาความมั่นคงเชื่อมโยงหรือทับซ้อนกับจังหวัดใกล้เคียง ที่ปรากฏปัญหาความมั่นคงเรื้อรังและไม่สามารถดำเนินการแก้ไขปัญหได้ด้วยกลไกระดับจังหวัดเพียงจังหวัดใดจังหวัดหนึ่ง จึงต้องอาศัยความร่วมมือในการขับเคลื่อนร่วมกับภาคส่วนต่าง ๆ อย่างมีประสิทธิภาพ และเป็น เอกภาพ

๒.๒ กลยุทธ์หลักที่ ๒ การบริหารจัดการความมั่นคงเชิงพื้นที่ ประกอบด้วย ๖ กลยุทธ์ย่อย ได้แก่

๑) กลยุทธ์ย่อยที่ ๒.๑ จัดทำแนวทางการบริหารจัดการเพื่อเสริมสร้างความมั่นคงเชิงพื้นที่ ตามที่สภาความมั่นคงแห่งชาติให้ความเห็นชอบ เพื่อให้เกิดการขยายผลแนวคิดการพัฒนาเพื่อเสริมความมั่นคง ของชาติ และแผนตำบลมั่นคง มั่งคั่ง ยั่งยืน ไปสู่การปฏิบัติอย่างเป็นรูปธรรม

๒) กลยุทธ์ย่อยที่ ๒.๒ ทบทวน ปรับปรุง แก้ไข และพัฒนากฎหมายที่เกี่ยวข้องกับการบริหาร จัดการความมั่นคงเชิงพื้นที่ให้เป็นปัจจุบันและสอดคล้องกับการดำเนินงานในพื้นที่ โดยบูรณาการกลไกให้มี ความเป็นเอกภาพ และให้ประสานการดำเนินงานทั้งในระดับนโยบายส่วนกลางและระดับจังหวัด เพื่อกำหนด โครงการ/กิจกรรม/งบประมาณ ที่เกื้อกูลกันในพื้นที่ตำบลเป้าหมายเดียวกัน

๓) กลยุทธ์ย่อยที่ ๒.๓ พัฒนาและเสริมสร้างแนวทางการประเมินระดับความรุนแรงของ ภัยคุกคามความมั่นคงเชิงพื้นที่ โดยมีหลักเกณฑ์กลางตามที่สภาความมั่นคงแห่งชาติกำหนดในการประเมิน สถานการณ์และจัดลำดับความสำคัญของปัญหาความมั่นคงในระดับพื้นที่ รวมทั้งนำเทคโนโลยีและนวัตกรรม มาใช้ในการรวบรวมข้อมูลระดับความรุนแรงของภัย/ปัญหาความมั่นคงดังกล่าว และใช้ประโยชน์ในการ ประมวลผลหาพื้นที่เป้าหมายเรื้อรัง

๔) กลยุทธ์ย่อยที่ ๒.๔ พัฒนานองค์ความรู้และเสริมสร้างความรู้ความเข้าใจงานความมั่นคง เชิงพื้นที่ โดยมุ่งเน้นพัฒนาศักยภาพบุคลากรผู้ปฏิบัติงานความมั่นคงในระดับพื้นที่ ให้สามารถดำเนินงานอย่าง ถูกต้องและเป็นไปในทิศทางเดียวกัน รวมทั้งสามารถถ่ายทอดและขยายผลองค์ความรู้ไปสู่ผู้ปฏิบัติงานใน องค์กรและภาคส่วนอื่นที่เกี่ยวข้อง

๕) กลยุทธ์ย่อยที่ ๒.๕ พัฒนาเครือข่ายการเสริมสร้างความมั่นคงเชิงรุกในระดับพื้นที่ ทั้งภาครัฐ และนอกภาครัฐให้มีการแลกเปลี่ยนข้อมูล ประสานการดำเนินการ และสะท้อนความต้องการจากระดับพื้นที่ สู่ระดับนโยบายอย่างมีประสิทธิภาพ

๖) กลยุทธ์ย่อยที่ ๒.๖ พัฒนาระบบการติดตามและประเมินผลการดำเนินงานเชิงพื้นที่อย่างมี ประสิทธิภาพ โดยนำเทคโนโลยีและนวัตกรรมมาใช้ในการรวบรวมข้อมูลการดำเนินการทั้งผลผลิต ผลลัพธ์ และปัญหาอุปสรรค เพื่อให้การประมวลผลในภาพรวมเป็นไปอย่างรวดเร็ว ครบถ้วน และรอบด้าน ทั้งใน เชิงปริมาณและเชิงคุณภาพ สามารถนำมาใช้ประโยชน์ประกอบการตัดสินใจของผู้บริหารทุกระดับ รวมทั้ง กำหนดตัวชี้วัดและค่าเป้าหมายการดำเนินงานเชิงพื้นที่แบบมุ่งผลสัมฤทธิ์อย่างชัดเจน

๓. แนวทางการดำเนินการ และขอบเขตการทำงาน

เพื่อให้การขับเคลื่อนนโยบายและแผนความมั่นคงที่ ๑๗ การเสริมสร้างความมั่นคงเชิงพื้นที่ เป็นไปอย่างมีประสิทธิภาพ และเกิดความชัดเจน สมช. จึงได้กำหนดรายละเอียดของการแปลงกลยุทธ์ไปสู่การปฏิบัติ ผ่าน ๘ แนวทางการดำเนินการ ดังนี้

- (๑) แนวทางการดำเนินการที่ ๑ การกำหนดมาตรการเพื่อป้องกันและแก้ไขปัญหาความมั่นคงในพื้นที่เป้าหมายที่จังหวัดประกาศ
- (๒) แนวทางการดำเนินการที่ ๒ การกำหนดมาตรการเพื่อป้องกันและแก้ไขปัญหาความมั่นคงในพื้นที่เป้าหมายโครงการพัฒนาเพื่อเสริมความมั่นคงเฉพาะพื้นที่ (โครงการ พมพ.)
- (๓) แนวทางการดำเนินการที่ ๓ การพัฒนาศักยภาพและภูมิคุ้มกันของคนและชุมชนในพื้นที่เป้าหมาย
- (๔) แนวทางการดำเนินการที่ ๔ การจัดระเบียบพื้นที่ชายแดน พื้นที่ชายฝั่งทะเลเกาะแก่ง และชุมชนพื้นที่สูง
- (๕) แนวทางการดำเนินการที่ ๕ การเสริมสร้างฐานความมั่นคงของทรัพยากรธรรมชาติ และสิ่งแวดล้อมเพื่อความสมดุลมั่นคง
- (๖) แนวทางการดำเนินการที่ ๖ การเสริมสร้างความร่วมมือด้านความมั่นคงและการพัฒนากับประเทศรอบบ้าน
- (๗) แนวทางการดำเนินการที่ ๗ การขับเคลื่อนแผนตำบล มั่นคง มั่งคั่ง ยั่งยืน
- (๘) แนวทางการดำเนินการที่ ๘ การเพิ่มประสิทธิภาพการบริหารจัดการ

ทั้งนี้ การแปลงกลยุทธ์ไปสู่การปฏิบัติ ผ่าน ๘ แนวทางการดำเนินการ มีขอบเขตการทำงาน ความสอดคล้องกับกลยุทธ์ย่อย และหน่วยงานรับผิดชอบ ดังนี้

ลำดับ	แนวทางการดำเนินการ	ขอบเขตการทำงาน	กลยุทธ์ย่อยที่เกี่ยวข้อง	หน่วยงานรับผิดชอบ	
				หน่วยงานประสานหลัก	หน่วยงานดำเนินการ
๑	แนวทางการดำเนินการที่ ๑ การกำหนดมาตรการเพื่อป้องกันและแก้ไขปัญหาความมั่นคงในพื้นที่เป้าหมายที่จังหวัดประกาศ	๑) <u>คณะอนุกรรมการจัดทำแผนงานความมั่นคงจังหวัด</u> ประเมินสถานการณ์และจัดลำดับความสำคัญของปัญหาความมั่นคงในระดับจังหวัด โดยนำหลักเกณฑ์กลางในการประเมินระดับความรุนแรงภัย/ปัญหาความมั่นคงในพื้นที่ ที่ สมช. กำหนด (หลักเกณฑ์กลางตามบทที่ ๓)	๑.๒	มท.	จังหวัดและหน่วยงานที่เกี่ยวข้องตามคำสั่ง

ลำดับ	แนวทางการดำเนินการ	ขอบเขตการทำงาน	กลยุทธ์ย่อยที่เกี่ยวข้อง	หน่วยงานรับผิดชอบ	
				หน่วยงานประสานหลัก	หน่วยงานดำเนินการ
		<p>๒) คณะอนุกรรมการจัดทำแผนงานความมั่นคงจังหวัด จัดทำพื้นที่เป้าหมายที่จังหวัดประกาศ ในระดับตำบล เพื่อเป็นพื้นที่เป้าหมายในกำหนดกิจกรรมรองรับในห้วงปี พ.ศ. ๒๕๖๖ – ๒๕๗๐</p> <p>๓) คณะอนุกรรมการจัดทำแผนงานความมั่นคงจังหวัดหารือกับหน่วยงานที่เกี่ยวข้องภายในจังหวัดเพื่อกำหนดแผนงาน/โครงการ/กิจกรรม และงบประมาณรองรับ</p>			คณะอนุกรรมการฯ
๒	แนวทางการดำเนินการที่ ๒ การกำหนดมาตรการเพื่อป้องกันและแก้ไขปัญหาความมั่นคงในพื้นที่เป้าหมายโครงการพัฒนาเพื่อเสริมความมั่นคงเฉพาะพื้นที่ (โครงการ พมพ.)	<p>๑) คณะกรรมการพัฒนาเพื่อความมั่นคงในระดับพื้นที่ (พมพ.) ประเมินสถานการณ์และจัดลำดับความสำคัญของปัญหาความมั่นคงในระดับภาค โดยนำหลักเกณฑ์กลางในการประเมินระดับความรุนแรงภัยความมั่นคงในพื้นที่ ที่ สมช. กำหนด (หลักเกณฑ์กลางฯ ตามบทที่ ๓)</p> <p>๒) พมพ. จัดทำ “แผนการพัฒนาเพื่อเสริมสร้างความมั่นคงในระดับพื้นที่ (แผน พมพ.)” รองรับการติดตามประเมินผลในระดับภาค</p> <p>๓) พมพ. พิจารณาความเป็นไปได้ในการจัดทำโครงการ พมพ. ในพื้นที่รับผิดชอบ</p> <p>๔) พมพ. หารือกับหน่วยงานที่เกี่ยวข้องทั้งในระดับกรม/กระทรวง และระดับพื้นที่เพื่อกำหนดแผนงาน/โครงการ/กิจกรรม และงบประมาณรองรับ (หากมีการพิจารณาจัดทำโครงการ พมพ.)</p>	๑.๓	กอ.รมน.	พมพ.ทภ./ทรภ./ กปช.จต. ศรชล. และหน่วยงานจังหวัดที่อยู่ในพื้นที่รับผิดชอบ

ลำดับ	แนวทางการดำเนินการ	ขอบเขตการทำงาน	กลยุทธ์ย่อยที่เกี่ยวข้อง	หน่วยงานรับผิดชอบ	
				หน่วยงานประสานหลัก	หน่วยงานดำเนินการ
		<p>๕) หากคณะกรรมการพัฒนาเพื่อความมั่นคงในระดับพื้นที่ (พมพ.) เห็นชอบให้จัดทำโครงการ พมพ. ให้<u>หน่วยงานในจังหวัด</u> ทำหนังสือแจ้งกรม/กระทรวงต้นสังกัดให้รับทราบและเห็นชอบการใช้งบประมาณ โดยภายหลังกรม/กระทรวงต้นสังกัดเห็นชอบแล้ว ให้แจ้งให้ สล.พมพ. ทราบด้วยอีกทางหนึ่ง</p> <p>๖) การเสนอโครงการ พมพ. จะต้องผ่านการพิจารณาจาก<u>คณะอนุกรรมการอำนวยการและประสานการพัฒนาเพื่อเสริมความมั่นคงของชาติ (อปพ.) และคณะกรรมการนโยบายและอำนวยการพัฒนาเพื่อเสริมความมั่นคงของชาติ (นพช.)</u> พิจารณา</p>			
๓	แนวทางการดำเนินการที่ ๓ การพัฒนาศักยภาพและภูมิคุ้มกัน ของคนและชุมชนในพื้นที่เป้าหมาย	<p>ทุกหน่วยงานที่เกี่ยวข้องกำหนดกิจกรรมเพื่อเสริมสร้างและภูมิคุ้มกัน ของคนและชุมชนในพื้นที่เป้าหมาย โดยมีลักษณะของกิจกรรม ได้แก่</p> <p>(๑) สร้างโอกาสในการเข้าถึงบริการพื้นฐานและองค์ความรู้ต่างๆ ทั้ง การศึกษา สาธารณสุข และบริการสวัสดิการสังคมต่าง ๆ (๒) ส่งเสริม การพัฒนาอาชีพ (๓) พัฒนาและบริหารจัดการน้ำเพื่อการดำรงชีวิต (๔) สร้างภูมิคุ้มกันเพื่อรองรับภัยพิบัติให้เหมาะสมกับบริบทของแต่ละ พื้นที่ (๕) นำวัฒนธรรมและภูมิปัญญาท้องถิ่นมาสนับสนุนการอยู่ ร่วมกันอย่างสันติของประชาชน (๖) สนับสนุนให้ประชาชนสามารถ ดำเนินวิถีชีวิตที่ต้องพึ่งพิงระบบเทคโนโลยีสารสนเทศได้อย่างเป็น</p>	๑.๒ ๑.๓	มท.	พมพ.ทภ./ทรภ./ กปช.จต. จังหวัด พม. ศธ. ยธ. สธ. พช. กษ.

ลำดับ	แนวทางการดำเนินการ	ขอบเขตการทำงาน	กลยุทธ์ย่อยที่เกี่ยวข้อง	หน่วยงานรับผิดชอบ	
				หน่วยงานประสานหลัก	หน่วยงานดำเนินการ
		ปกติสุขและปลอดภัยจากอาชญากรรมทางไซเบอร์ และ (๗) ขยายผลแนวพระราชดำริมาสนับสนุนการพัฒนาคุณภาพชีวิตของประชาชน			สททช. วธ. ดศ. สกมช. สำนักงาน กปร. กรมทรัพยากรน้ำ กรมทรัพยากรน้ำบาดาล สถาบันสารสนเทศทรัพยากรน้ำ (องค์การมหาชน) สำนักงานพัฒนาเทคโนโลยีอวกาศและภูมิสารสนเทศ (องค์การมหาชน) ภาคเอกชน และภาคประชาชนที่เกี่ยวข้อง

ลำดับ	แนวทางการดำเนินการ	ขอบเขตการทำงาน	กลยุทธ์ย่อยที่เกี่ยวข้อง	หน่วยงานรับผิดชอบ	
				หน่วยงานประสานหลัก	หน่วยงานดำเนินการ
๔	แนวทางการดำเนินการที่ ๔ การจัดระเบียบพื้นที่ชายแดน พื้นที่ชายฝั่งทะเลเกาะแก่ง และ ชุมชนพื้นที่สูง	๑) กท. จัดทำแผนการจัดระเบียบพื้นที่ชายแดน พื้นที่ชายฝั่งทะเล เกาะแก่ง และชุมชนพื้นที่สูง โดยมี <u>หน่วยประสานงานหลัก</u> ดังนี้ แผนการจัดระเบียบพื้นที่ชายแดน : ทบ. แผนการจัดระเบียบพื้นที่ชายฝั่งทะเลเกาะแก่ง : ทร. แผนการจัดระเบียบชุมชนพื้นที่สูง : พส. ๒) <u>หน่วยงานที่เกี่ยวข้อง</u> กำหนดกิจกรรมรองรับแผนการจัดระเบียบ พื้นที่ชายแดน พื้นที่ชายฝั่งทะเลเกาะแก่ง และชุมชนพื้นที่สูง โดยมี ลักษณะกิจกรรมภายใต้ระบบต่าง ๆ ประกอบด้วย (๑) ระบบป้องกัน (๒) ระบบพัฒนา (๓) ระบบสื่อสาร และ (๔) ระบบประชากร	๑.๒ ๑.๓	กท.	พมพ.ทภ./ทรภ./ กปช.จต. จังหวัด และหน่วยงาน ภาครัฐ ภาคเอกชน และภาคประชาชน ที่เกี่ยวข้อง
๕	แนวทางการดำเนินการที่ ๕ การเสริมสร้างฐานความมั่นคงของ ทรัพยากรธรรมชาติ และสิ่งแวดล้อม เพื่อความสมดุลมั่นคง	๑) <u>หน่วยงานใน ทส. พิจารณาจัดทำนโยบาย/แผน/แนวทาง/ มาตรการ/กิจกรรม ที่ช่วยเสริมสร้างฐานความมั่นคงด้าน ทรัพยากรธรรมชาติและสิ่งแวดล้อม รวมถึงการใช้ประโยชน์อย่าง ยั่งยืน</u> ๒) <u>ทุกหน่วยงานที่เกี่ยวข้องกำหนดกิจกรรมเพื่อเสริมสร้างฐานความ มั่นคงของทรัพยากรธรรมชาติและสิ่งแวดล้อมเพื่อความสมดุลมั่นคง</u> รวมทั้ง การป้องกันและปราบปรามการบุกรุกทำลายทรัพยากรธรรมชาติ โดยมีลักษณะของกิจกรรมในด้านต่าง ๆ ดังนี้ (๑) ด้านป่าไม้ สัตว์ป่า และแหล่งน้ำ (๒) ด้านทรัพยากรทางทะเล (๓) ด้านอากาศ โดยเฉพาะ	๑.๑ ๑.๒ ๑.๓	ทส.	พมพ.ทภ./ทรภ./ กปช.จต. กอ.รมน.จังหวัด/ภาค จังหวัด ยธ. และหน่วยงาน ภาครัฐ ภาคเอกชน และภาคประชาชน ที่เกี่ยวข้อง

ลำดับ	แนวทางการดำเนินการ	ขอบเขตการทำงาน	กลยุทธ์ย่อยที่เกี่ยวข้อง	หน่วยงานรับผิดชอบ	
				หน่วยงานประธานหลัก	หน่วยงานดำเนินการ
		การแก้ไขปัญหาหมอกควันไฟป่า (๔) ด้านมลภาวะทางสิ่งแวดล้อม อาทิ การแก้ไขปัญหาขยะ (๕) ด้านการเสริมสร้างความรู้ความเข้าใจถึงความสำคัญของทรัพยากร และ (๖) ด้านการประเมินความอ่อนไหวต่อผลกระทบจากการเปลี่ยนแปลงสภาพภูมิอากาศ			
๖	แนวทางการดำเนินการที่ ๖ การเสริมสร้างความร่วมมือด้านความมั่นคงและการพัฒนากับประเทศรอบบ้าน	<p>๑) มท. ประสานงานกับหน่วยงานที่เกี่ยวข้องเพื่อกำหนดแนวทางการเสริมสร้างความร่วมมือด้านความมั่นคงและการพัฒนาพื้นที่ชายแดนกับประเทศรอบบ้าน โดยกำหนดและจัดลำดับความสำคัญของพื้นที่เป้าหมายในระดับตำบล/หมู่บ้านในจังหวัดชายแดน</p> <p>๒) กต. ให้คำปรึกษาและสนับสนุนการประสานงานและผลักดันประเด็นต่าง ๆ ในส่วนที่เกี่ยวข้องกับประเทศรอบบ้าน</p> <p>๓) ทุกหน่วยงานที่เกี่ยวข้องกำหนดกิจกรรมในระดับพื้นที่เพื่อเสริมสร้างความร่วมมือด้านความมั่นคงและการพัฒนากับประเทศรอบบ้านตามแนวทางที่กำหนดโดย มท. โดยมีลักษณะของกิจกรรม ได้แก่</p> <p>(๑) เสริมสร้างความสัมพันธ์อันดีระหว่างไทยและประเทศรอบบ้าน อาทิ การแลกเปลี่ยนวัฒนธรรม (๒) เสริมสร้างและประสานความร่วมมือเพื่อมุ่งขจัดเงื่อนไขที่ก่อให้เกิดความขัดแย้ง (๓) พัฒนาคุณภาพชีวิตของประชาชนในจังหวัดชายแดนไทยกับประเทศรอบบ้าน ทั้งด้านสังคม สาธารณสุข การศึกษา วัฒนธรรม การค้าชายแดน</p>	๑.๒ ๑.๓	มท.	กท. ยธ. กต. วธ. กรมศุลกากร สตม. สส.พมพ.ทท/ทรท./ กปช.จต. จังหวัด และหน่วยงาน ภาครัฐ ภาคเอกชน และภาคประชาชน ที่เกี่ยวข้อง

ลำดับ	แนวทางการดำเนินการ	ขอบเขตการทำงาน	กลยุทธ์ย่อยที่เกี่ยวข้อง	หน่วยงานรับผิดชอบ	
				หน่วยงานประสานหลัก	หน่วยงานดำเนินการ
๗	แนวทางการดำเนินการที่ ๗ การขับเคลื่อนแผนตำบล มั่นคง มั่งคั่ง ยั่งยืน	<p>๑) <u>กอ.รমন.</u> จัดทำแผนตำบล มั่นคง มั่งคั่ง ยั่งยืน ให้ครอบคลุมพื้นที่เป้าหมายที่จังหวัดประกาศร่วมกับส่วนราชการที่เกี่ยวข้อง ครอบคลุมการดำเนินการในห้วง พ.ศ. ๒๕๖๖ – ๒๕๗๐</p> <p>๒) <u>ทุกหน่วยงานที่เกี่ยวข้องกำหนดกิจกรรมรองรับ</u> โดยจะต้องเป็นกิจกรรมที่มีลักษณะ ได้แก่ (๑) เสริมสร้างศักยภาพและความเข้มแข็งชุมชน (๒) สร้างภูมิคุ้มกันให้กับประชาชน (๓) พัฒนาพื้นที่เป้าหมาย (คน ชุมชน สิ่งแวดล้อม) อย่างสมดุล และ (๔) เสริมสร้างการร่วมคิดร่วมทำจากทุกภาคส่วน</p> <p>๓) <u>สมช.</u> เสนอแผนตำบลมั่นคง มั่งคั่ง ยั่งยืน ที่จัดทำโดย กอ.รমন. และหน่วยงานที่เกี่ยวข้อง ให้คณะกรรมการนโยบายอำนวยการพัฒนาเพื่อเสริมความมั่นคงของชาติ (นพช.) ทราบ</p>	๑.๑	กอ.รমন.	สมช. มท. ยธ. ปก. พช. สำนักงาน ป.ป.ส. สกมช. สธ. ทส. ศธ. พม. ตร.
๘	แนวทางการดำเนินการที่ ๘ การเพิ่มประสิทธิภาพการบริหารจัดการ	<p>๑) <u>สมช.</u> จัดทำแนวทางการบริหารจัดการเพื่อเสริมสร้างความมั่นคงเชิงพื้นที่ ร่วมกับหน่วยงานที่เกี่ยวข้อง และเสนอให้ สภา มช. พิจารณาให้ความเห็นชอบ</p> <p>๒) <u>สมช.</u> ทบทวน ปรับปรุง และแก้ไขระเบียบสำนักนายกรัฐมนตรีว่าด้วยการพัฒนาเพื่อเสริมความมั่นคงของชาติ พ.ศ. ๒๕๕๘ ให้เป็นปัจจุบัน เพื่อเป็นกลไกขับเคลื่อนนโยบายและแผนความมั่นคงที่ ๑๗</p>	๒.๑ ๒.๒ ๒.๒	สมช.	พมพ.ทภ./ทรภ./ กปช.จต. จังหวัด และหน่วยงานภาครัฐ ภาคเอกชน และภาค ประชาชนที่เกี่ยวข้อง

ลำดับ	แนวทางการดำเนินการ	ขอบเขตการทำงาน	กลยุทธ์ย่อยที่เกี่ยวข้อง	หน่วยงานรับผิดชอบ	
				หน่วยงานประสานหลัก	หน่วยงานดำเนินการ
		<p>๓) ทุกหน่วยงานที่เกี่ยวข้อง พิจารณาทบทวน ปรับปรุง แก้ไข และพัฒนากฎหมายที่เกี่ยวข้องกับการบริหารจัดการความมั่นคงเชิงพื้นที่ให้เป็นปัจจุบันและสอดคล้องกับการดำเนินงานในพื้นที่</p> <p>๔) สมช. จัดทำหลักเกณฑ์กลางในการประเมินระดับความรุนแรงภัยความมั่นคงในพื้นที่ ร่วมกับหน่วยงานที่เกี่ยวข้อง และเสนอให้สภา มช. พิจารณาให้ความเห็นชอบ</p> <p>๕) สมช. หน่วยงานประสานหลัก สส.พมพ. จังหวัด และหน่วยงานที่เกี่ยวข้อง พัฒนาองค์ความรู้และเสริมสร้างความรู้ความเข้าใจงานความมั่นคงเชิงพื้นที่ โดยมุ่งเน้นพัฒนาศักยภาพบุคลากรผู้ปฏิบัติงานความมั่นคงในระดับพื้นที่ และพัฒนาเครือข่ายการเสริมสร้างความมั่นคงเชิงรุกในระดับพื้นที่ ทั้งภาครัฐและนอกภาครัฐ</p> <p>๖) สมช. พัฒนาระบบอิเล็กทรอนิกส์ (ระบบ EAR) ให้สามารถรองรับการรวบรวมข้อมูลระดับความรุนแรงของภัยความมั่นคงการประมวลผลหาพื้นที่เป้าหมายเร่งด่วน การรายงานผล และประเมินผลได้อย่างมีประสิทธิภาพ</p>	<p>๒.๓</p> <p>๒.๔</p> <p>๒.๕</p> <p>๒.๓</p> <p>๒.๖</p>		

บทที่ ๕

กลไกการบริหารจัดการ

๑. การแบ่งกลไกการบริหารจัดการ

กลไกการบริหารจัดการยึดตามระเบียบสำนักนายกรัฐมนตรี ว่าด้วยการพัฒนาเพื่อเสริมความมั่นคงของชาติ พ.ศ. ๒๕๕๘ และพระราชกฤษฎีกาว่าด้วยการบริหารงานเชิงพื้นที่แบบบูรณาการ พ.ศ. ๒๕๖๕ ที่มีแนวทางสอดคล้องกับนโยบายและแผนระดับชาติว่าด้วยความมั่นคงแห่งชาติ (พ.ศ. ๒๕๖๖ – ๒๕๗๐) โดยแบ่งออกเป็น ๓ ระดับ ดังนี้

๑.๑ ระดับนโยบาย

๑) คณะกรรมการนโยบายการบริหารงานเชิงพื้นที่แบบบูรณาการ (ก.น.บ.) โดยมีนายกรัฐมนตรีเป็นประธานกรรมการ และมีเลขาธิการสภาพัฒนาการเศรษฐกิจและสังคมแห่งชาติเป็นกรรมการและเลขานุการ รวมทั้ง มีเลขาธิการสภาความมั่นคงแห่งชาติ เป็นหนึ่งในองค์ประกอบกรรมการ ก.น.บ. โดยมีอำนาจหน้าที่ อาทิ วางระบบในการบริหารงานแบบบูรณาการ และบูรณาการแผนของหน่วยงานของรัฐ และแผนพัฒนาระดับพื้นที่ในจังหวัด กลุ่มจังหวัด และภาค กำหนดนโยบาย หลักเกณฑ์ และวิธีการในการจัดทำแผนพัฒนาจังหวัด แผนพัฒนาภูมิภาค เป้าหมายและแนวทางการพัฒนาภาค แผนปฏิบัติราชการประจำปีของจังหวัด แผนปฏิบัติราชการประจำปีของกลุ่มจังหวัด และการจัดทำและบริหารงบประมาณจังหวัดหรืองบประมาณกลุ่มจังหวัด ฯลฯ

นอกจากนี้ พระราชกฤษฎีกาว่าด้วยการบริหารงานเชิงพื้นที่แบบบูรณาการ พ.ศ. ๒๕๖๕ ยังให้อำนาจคณะกรรมการชุดดังกล่าวในการแต่งตั้งคณะอนุกรรมการประจำภาค ซึ่งมีรองนายกรัฐมนตรีหรือรัฐมนตรีซึ่ง ก.น.บ. มอบหมาย เป็นประธานอนุกรรมการ และมีผู้แทนสำนักงานสภาพัฒนาการเศรษฐกิจและสังคมแห่งชาติ เป็นอนุกรรมการและเลขานุการ และผู้แทนกระทรวงมหาดไทย เป็นอนุกรรมการและผู้ช่วยเลขานุการ รวมทั้งยังได้กำหนดให้สำนักงานสภาพัฒนาการเศรษฐกิจและสังคมแห่งชาติ มีหน้าที่รับผิดชอบงานเลขานุการของ ก.น.บ. และปฏิบัติหน้าที่อื่นตามที่ ก.น.บ. มอบหมาย

๒) คณะกรรมการนโยบายและอำนวยการพัฒนาเพื่อเสริมความมั่นคงของชาติ (นพช.) โดยมีนายกรัฐมนตรี หรือ รองนายกรัฐมนตรีที่นายกรัฐมนตรีมอบหมาย เป็นประธานกรรมการ และมีเลขาธิการสภาความมั่นคงแห่งชาติ เป็นกรรมการและเลขานุการ โดยมีอำนาจหน้าที่ อาทิ กำหนดนโยบายยุทธศาสตร์ แผนแม่บท และมาตรการที่เกี่ยวข้องกับการพัฒนาเพื่อเสริมความมั่นคงของชาติ อนุมัติแผนงานหรือโครงการ เพื่อสนับสนุนการพัฒนาเพื่อเสริมความมั่นคงของชาติ ติดตามและประเมินผลการดำเนินงานตามนโยบาย ยุทธศาสตร์ แผนแม่บท และมาตรการในการพัฒนาเพื่อเสริมความมั่นคงของชาติของส่วนราชการหรือหน่วยงานที่เกี่ยวข้อง ฯลฯ

นอกจากนี้ โครงสร้างของคณะกรรมการชุดดังกล่าวยังกำหนดให้มี สำนักงานเลขานุการ คณะกรรมการนโยบายและอำนวยการพัฒนาเพื่อเสริมความมั่นคงของชาติ (ส.นพช.) โดยกำหนดให้เป็น หน่วยงานภายในสำนักงานสภาความมั่นคงแห่งชาติ เพื่อทำหน้าที่เป็นสำนักงานเลขานุการของ นพช. ในการศึกษา รวบรวม วิเคราะห์ และกลั่นกรองข้อมูลต่าง ๆ ที่เกี่ยวกับการดำเนินงานของ นพช. รวมถึง ประสานการดำเนินงานกับส่วนราชการหรือหน่วยงานที่เกี่ยวข้อง พร้อมทั้งติดตามและประเมินผล การดำเนินงานการพัฒนาเพื่อเสริมความมั่นคงของชาติให้เป็นไปตามระเบียบสำนักนายกรัฐมนตรี ว่าด้วย การพัฒนาเพื่อเสริมความมั่นคงของชาติ พ.ศ. ๒๕๕๘ และมติของ นพช.

๓) คณะอนุกรรมการอำนวยการและประสานการพัฒนาเพื่อเสริมความมั่นคงของชาติ (อปพ.) โดยมี รองผู้อำนวยการรักษาความมั่นคงภายในราชอาณาจักร เป็นประธานอนุกรรมการ และมีผู้อำนวยการสำนักนโยบายและยุทธศาสตร์ความมั่นคง กองอำนวยการรักษาความมั่นคงภายใน ราชอาณาจักร (กอ.รมน.) เป็นอนุกรรมการและเลขานุการ โดยมีอำนาจหน้าที่ อาทิ วิเคราะห์และประเมิน สถานการณ์ความมั่นคงเพื่อเสนอแนะนโยบาย ยุทธศาสตร์ และมาตรการในการพัฒนาเพื่อเสริมความมั่นคง ของชาติต่อ นพช. กลั่นกรองแผนงานและโครงการต่าง ๆ ของคณะกรรมการพัฒนาเพื่อความมั่นคงในระดับ พื้นที่ฯ (พมพ.) ก่อนเสนอ นพช. เพื่อพิจารณา ฯลฯ

นอกจากนี้ โครงสร้างของคณะกรรมการชุดดังกล่าวยังกำหนดให้มีสำนักงานเลขานุการ คณะอนุกรรมการอำนวยการและประสานการพัฒนาเพื่อเสริมความมั่นคงของชาติ (ส.อปพ.) โดย กำหนดให้เป็นหน่วยงานภายในกองอำนวยการรักษาความมั่นคงภายในราชอาณาจักร เพื่อทำหน้าที่เป็น สำนักงานเลขานุการของ อปพ. ในการศึกษา รวบรวม วิเคราะห์ และกลั่นกรองข้อมูลต่าง ๆ ที่เกี่ยวกับ การดำเนินงานของ อปพ. รวมถึงประสานการดำเนินงานกับส่วนราชการหรือหน่วยงานที่เกี่ยวข้อง พร้อมทั้ง ติดตามและประเมินผลการดำเนินงาน อำนวยการ และประสานการพัฒนาเพื่อเสริมความมั่นคงของชาติให้ เป็นไปตามระเบียบสำนักนายกรัฐมนตรี ว่าด้วยการพัฒนาเพื่อเสริมความมั่นคงของชาติ และมติของ อปพ.

๑.๒ ระดับภาค

๑) คณะกรรมการพัฒนาเพื่อความมั่นคงในระดับพื้นที่ในเขตกองทัพภาคที่ ๑ - ๔ (พมพ.ทภ. ๑ - ๔) โดยมี แม่ทัพภาค เป็นประธาน ซึ่งกำหนดให้มีอำนาจหน้าที่ภายในเขตพื้นที่รับผิดชอบ อาทิ กำหนด มาตรการและแนวทางการพัฒนาเพื่อเสริมความมั่นคงของชาติให้สอดคล้องกับแผนป้องกันประเทศ ยุทธศาสตร์การพัฒนาเพื่อเสริมความมั่นคงของชาติ และยุทธศาสตร์ความมั่นคงที่เกี่ยวข้อง จัดทำแผน ยุทธศาสตร์การพัฒนาเพื่อเสริมความมั่นคงของชาติระดับกองทัพภาคที่ ๑ - ๔ ให้สอดคล้องกับแผน การพัฒนาพื้นที่เพื่อเสริมความมั่นคงของชาติ นโยบายและแผนความมั่นคงที่ ๑๗ การเสริมสร้างความมั่นคง เจริญพื้นที่ กรอบนโยบายการพัฒนาเพื่อเสริมความมั่นคงของกองทัพบกในพื้นที่ชายแดน และแผนป้องกัน ประเทศ ให้ความเห็นชอบแผนงานหรือโครงการการพัฒนาเพื่อเสริมความมั่นคงของชาติโดยพิจารณาจาก ลำดับความสำคัญเร่งด่วน พื้นที่เป้าหมาย และความสอดคล้องกับแผนป้องกันประเทศ แผนการพัฒนาพื้นที่ฯ และนโยบายและแผนความมั่นคงที่ ๑๗ เพื่อเสริมการพัฒนาจังหวัดให้สมบูรณ์ยิ่งขึ้น

นอกจากนี้ โครงสร้างของคณะกรรมการชุดดังกล่าวยังกำหนดให้มีสำนักงานเลขานุการ คณะกรรมการพัฒนาเพื่อความมั่นคงในระดับพื้นที่ในเขตกองทัพภาคที่ ๑ - ๔ (สส.พมพ.ทภ. ๑ - ๔) โดยมีฐานะเป็นหน่วยงานภายในกองทัพภาคที่ ๑ - ๔ เพื่อทำหน้าที่เป็นสำนักงานเลขานุการของ พมพ.ทภ. ๑ - ๔ ในการดำเนินการที่เกี่ยวข้องกับการสนับสนุนและประสานส่วนราชการ งานธุรการ งานบุคลากร และการดำเนินการอื่นใดตามที่ พมพ.ทภ. ๑ - ๔ หรือประธาน พมพ.ทภ. ๑ - ๔ มอบหมาย

๒) คณะกรรมการพัฒนาเพื่อความมั่นคงในระดับพื้นที่ในเขตทัพเรือภาคที่ ๑ - ๓ (พมพ.ทรภ. ๑ - ๓) โดยมี ผู้บัญชาการทัพเรือภาค เป็นประธาน และคณะกรรมการพัฒนาเพื่อความมั่นคงในระดับพื้นที่ในเขต กองบัญชาการป้องกันชายแดนจันทบุรีและตราด (พมพ.กปช.จต.) โดยมี ผู้บัญชาการป้องกันชายแดน จันทบุรีและตราด เป็นประธาน ซึ่งกำหนดให้มีอำนาจหน้าที่ภายในเขตพื้นที่รับผิดชอบ อาทิ กำหนด มาตรการและแนวทางการพัฒนาเพื่อเสริมความมั่นคงของชาติในพื้นที่ชุมชนชายฝั่งทะเลเขตเศรษฐกิจ จำเพาะ และเกาะแก่งที่มีปัญหาความมั่นคง ให้สอดคล้องกับแผนป้องกันประเทศ แผนการพัฒนาพื้นที่เพื่อ เสริมความมั่นคงของชาติ และยุทธศาสตร์ความมั่นคงที่เกี่ยวข้อง ให้ความเห็นชอบแผนงานหรือโครงการ การพัฒนาเพื่อเสริมความมั่นคงของชาติโดยพิจารณาจากลำดับความสำคัญเร่งด่วน พื้นที่เป้าหมาย และความสอดคล้องกับแผนป้องกันประเทศและแผนการพัฒนาพื้นที่เพื่อเสริมความมั่นคงของชาติ เพื่อเสริมการพัฒนาจังหวัดให้สมบูรณ์ยิ่งขึ้น โดยโครงสร้างของ พมพ.ทรภ. ๑ - ๓ และ พมพ.กปช.จต. กำหนดให้มีสำนักงานเลขานุการคณะกรรมการพัฒนาเพื่อความมั่นคงในระดับพื้นที่ในเขตทัพเรือภาคที่ ๑ - ๓ (สส.พมพ.ทรภ. ๑ - ๓) โดยมีฐานะเป็นหน่วยงานภายในทัพเรือภาคที่ ๑ - ๓ เพื่อทำหน้าที่เป็น สำนักงานเลขานุการของ พมพ.ทรภ. ๑ - ๓ ในการดำเนินการที่เกี่ยวข้องกับการสนับสนุนและประสาน ส่วนราชการ งานธุรการ งานบุคลากร และการดำเนินการอื่นใดตามที่ พมพ.ทรภ. ๑ - ๓ หรือประธาน พมพ.ทรภ. ๑ - ๓ มอบหมาย และกำหนดให้มีสำนักงานเลขานุการคณะกรรมการพัฒนาเพื่อความมั่นคง ในระดับพื้นที่ในเขตกองบัญชาการป้องกันชายแดนจันทบุรีและตราด (สส.พมพ.กปช.จต.) โดยมีฐานะเป็น หน่วยงานภายในกองบัญชาการป้องกันชายแดนจันทบุรีและตราด เพื่อทำหน้าที่เป็นสำนักงานเลขานุการ ของ พมพ.กปช.จต. ในการดำเนินการที่เกี่ยวข้องกับการสนับสนุนและประสานส่วนราชการ งานธุรการ งานบุคลากร และการดำเนินการอื่นใดตามที่ พมพ.กปช.จต. หรือประธาน พมพ.กปช.จต. มอบหมาย

๑.๓ ระดับจังหวัด

กำหนดให้คณะอนุกรรมการจัดทำแผนงานด้านความมั่นคงจังหวัด ภายใต้คณะกรรมการ บริหารงานจังหวัดแบบบูรณาการ (ก.บ.จ.)^๔ มีบทบาทเป็นกลไกในการผลักดันแผนงานด้านความมั่นคง

^๔ เลขานุการสภาความมั่นคงแห่งชาติ ในฐานะกรรมการในคณะกรรมการนโยบายการบริหารงานเชิงพื้นที่แบบบูรณาการ (ก.น.บ.) ตามพระราชกฤษฎีกาว่าด้วยการบริหารงานเชิงพื้นที่แบบบูรณาการ พ.ศ. ๒๕๖๕ จะเสนอให้ที่ประชุมคณะกรรมการดังกล่าว กำหนดแนวทางให้คณะกรรมการบริหารงานจังหวัดแบบบูรณาการ (ก.บ.จ.) พิจารณาแต่งตั้งคณะอนุกรรมการจัดทำแผนงาน

ในแผนพัฒนาระดับพื้นที่ โดยเป็นกลไกสนับสนุนในการให้ข้อเสนอแผนและบูรณาการแผนงาน/โครงการ/กิจกรรมต่างๆ ให้เกิดความสอดคล้องประสานกันในพื้นที่เป้าหมายด้านความมั่นคงของจังหวัด โดยทุกจังหวัดมีกลไกคณะอนุกรรมการดังกล่าวที่มีองค์ประกอบ อาทิ รองผู้ว่าราชการจังหวัดที่ได้รับมอบหมาย ผู้แทนกองอำนาจการรักษาความมั่นคงภายในภาคหรือจังหวัด ผู้แทนศูนย์อำนาจการรักษาผลประโยชน์ของชาติทางทะเลภาคหรือจังหวัด รวมทั้งภาคเอกชน และภาคีภาคประชาสังคม โดยคณะอนุกรรมการฯ จะต้องประสานให้คณะกรรมการบริหารงานจังหวัดแบบบูรณาการ (ก.บ.จ.) รับทราบด้วย

๒. การบริหารจัดการตามแนวทางการดำเนินการ ๘ แนวทาง ดังนี้

๒.๑ แนวทางการดำเนินการที่ ๑ : การกำหนดมาตรการเพื่อป้องกันและแก้ไขปัญหาความมั่นคงในพื้นที่เป้าหมายที่จังหวัดประกาศ โดยมีคณะอนุกรรมการจัดทำแผนงานด้านความมั่นคงจังหวัด เป็นกลไกหลักในการขับเคลื่อน ผ่านการประเมินสถานการณ์และจัดลำดับความสำคัญของภัย/ปัญหาความมั่นคงในระดับจังหวัด จัดทำพื้นที่เป้าหมายที่จังหวัดประกาศในระดับตำบล รวมทั้งหารือกับหน่วยงานที่เกี่ยวข้องภายในจังหวัดเพื่อกำหนดแผนงาน/โครงการ/กิจกรรม และงบประมาณรองรับ ทั้งนี้ มีกระทรวงมหาดไทยรับผิดชอบการดำเนินงานในภาพรวมในฐานะหน่วยงานประสานหลัก และมีจังหวัด และหน่วยงานที่เกี่ยวข้องตามคำสั่งคณะอนุกรรมการจัดทำแผนงานด้านความมั่นคงจังหวัด ร่วมรับผิดชอบในฐานะหน่วยงานดำเนินการ

๒.๒ แนวทางการดำเนินการที่ ๒ : การกำหนดมาตรการเพื่อป้องกันและแก้ไขปัญหาความมั่นคงในพื้นที่เป้าหมายโครงการพัฒนาเพื่อเสริมความมั่นคงเฉพาะพื้นที่ (โครงการ พมพ.) โดยมี คณะกรรมการพัฒนาเพื่อความมั่นคงในระดับพื้นที่ (พมพ.) เป็นกลไกหลักในการขับเคลื่อน ผ่านการประเมินสถานการณ์และจัดลำดับความสำคัญของภัย/ปัญหาความมั่นคงในระดับภาค จัดทำแผนการเสริมสร้างความมั่นคงเชิงพื้นที่ในระดับภาค พิจารณาความเป็นไปได้ในการจัดทำโครงการ พมพ. ในพื้นที่รับผิดชอบ รวมทั้งหารือกับหน่วยงานที่เกี่ยวข้องทั้งในระดับกรม/กระทรวง และระดับพื้นที่เพื่อกำหนดแผนงาน/โครงการ/กิจกรรม และงบประมาณรองรับ (หากมีการพิจารณาจัดทำโครงการ พมพ.) ทั้งนี้ มีกองอำนาจการรักษาความมั่นคงภายในราชอาณาจักร (กอ.รมน.) รับผิดชอบการดำเนินงานในภาพรวมในฐานะหน่วยงานประสานหลัก และมี พมพ.ทก./ทรก. ศูนย์อำนาจการรักษาผลประโยชน์ของชาติทางทะเล (ศรชล.) พร้อมทั้งหน่วยงานจังหวัดที่อยู่ในพื้นที่รับผิดชอบร่วมรับผิดชอบในฐานะหน่วยงานดำเนินการ

๒.๓ แนวทางการดำเนินการที่ ๓ : การพัฒนาศักยภาพและภูมิคุ้มกันของคนและชุมชนในพื้นที่เป้าหมาย โดยมีทุกหน่วยงานที่เกี่ยวข้องกับการกำหนดกิจกรรมเพื่อเสริมสร้างและภูมิคุ้มกันของคนและชุมชนในพื้นที่เป้าหมาย เป็นกลไกหลักในการขับเคลื่อน โดยอ้างอิงตามลักษณะของกิจกรรมที่เกี่ยวข้อง ได้แก่ (๑) สร้างโอกาสในการเข้าถึงบริการพื้นฐานและองค์ความรู้ต่างๆ ทั้งการศึกษา สาธารณสุข และบริการ

ด้านความมั่นคงจังหวัด เพื่อดำเนินการขับเคลื่อนภารกิจด้านการให้ข้อเสนอแผนและบูรณาการแผนงาน/โครงการ/กิจกรรมต่างๆ ให้เกิดความสอดคล้องประสานกันในพื้นที่เป้าหมายด้านความมั่นคงของจังหวัดต่อไป

สวัสดิการสังคมต่าง ๆ (๒) ส่งเสริมการพัฒนาอาชีพ (๓) พัฒนาและบริหารจัดการน้ำเพื่อการดำรงชีวิต (๔) สร้างภูมิคุ้มกันเพื่อรองรับภัยพิบัติให้เหมาะสมกับบริบทของแต่ละพื้นที่ (๕) นำวัฒนธรรมและภูมิปัญญาท้องถิ่นมาสนับสนุนการอยู่ร่วมกันอย่างสันติของประชาชน (๖) สนับสนุนให้ประชาชนสามารถดำเนินวิถีชีวิตที่ต้องพึ่งพิงระบบเทคโนโลยีสารสนเทศได้อย่างเป็นปกติสุขและปลอดภัยจากอาชญากรรมทางไซเบอร์ และ (๗) ขยายผลแนวพระราชดำริมาสนับสนุนการพัฒนาคุณภาพชีวิตของประชาชน ทั้งนี้ มีกระทรวงมหาดไทย รับผิดชอบการดำเนินงานในภาพรวมในฐานะหน่วยงานประสานหลัก และมี สล.พมพ. จังหวัด ภาคเอกชน และภาคประชาชนที่เกี่ยวข้อง ที่เกี่ยวข้องกับการกำหนดกิจกรรมเพื่อเสริมสร้างและภูมิคุ้มกันของคนและชุมชนในพื้นที่เป้าหมาย ร่วมรับผิดชอบในฐานะหน่วยงานดำเนินการ

๒.๔ แนวทางการดำเนินการที่ ๔ : การจัดระเบียบพื้นที่ชายแดน พื้นที่ชายฝั่งทะเลเกาะแก่ง และชุมชนพื้นที่สูง โดยมีกลไกหลักในการดำเนินการ ได้แก่ ๑) หน่วยงานประสานหลัก คือ กระทรวงกลาโหม และ ๒) หน่วยประสานงานดำเนินการสำคัญ คือ กองทัพบก กองทัพเรือ และกรมพัฒนาสังคมและสวัสดิการ โดยกลไกหลักในการดำเนินการจะมีบทบาทในการจัดทำแผนการจัดระเบียบพื้นที่ชายแดน พื้นที่ชายฝั่งทะเลเกาะแก่ง และชุมชนพื้นที่สูง ส่วนหน่วยงานที่เกี่ยวข้องจะมีบทบาทในการกำหนดกิจกรรมรองรับแผนการจัดระเบียบพื้นที่ชายแดน พื้นที่ชายฝั่งทะเลเกาะแก่ง และชุมชนพื้นที่สูง โดยมีลักษณะกิจกรรมภายใต้ระบบต่าง ๆ ประกอบด้วย (๑) ระบบป้องกัน (๒) ระบบพัฒนา (๓) ระบบสื่อสาร และ (๔) ระบบประชากร ทั้งนี้ มี สล.พมพ. จังหวัด และหน่วยงานภาครัฐ ภาคเอกชน และภาคประชาชนที่เกี่ยวข้อง ร่วมรับผิดชอบในฐานะหน่วยงานดำเนินการ

๒.๕ แนวทางการดำเนินการที่ ๕ : การเสริมสร้างฐานความมั่นคงของทรัพยากรธรรมชาติ และสิ่งแวดล้อมเพื่อความสมดุลมั่นคง โดยมีกระทรวงทรัพยากรธรรมชาติและสิ่งแวดล้อม เป็นกลไกหลักในการจัดทำแผน/แนวทางการเสริมความมั่นคงสมดุลของทรัพยากรธรรมชาติและสิ่งแวดล้อม ส่วนหน่วยงานที่เกี่ยวข้องทุกหน่วยงานมีหน้าที่กำหนดกิจกรรมเพื่อเสริมสร้างฐานความมั่นคงของทรัพยากรธรรมชาติและสิ่งแวดล้อมเพื่อความสมดุลมั่นคง รวมทั้งการป้องกันและปราบปรามการบุกรุกทำลายทรัพยากรธรรมชาติ ซึ่งมีลักษณะของกิจกรรมต่าง ๆ ที่เกี่ยวข้อง ได้แก่ (๑) ด้านป่าไม้ สัตว์ป่า และแหล่งน้ำ (๒) ด้านทรัพยากรทางทะเล (๓) ด้านอากาศ โดยเฉพาะการแก้ไขปัญหาหมอกควันไฟป่า (๔) ด้านมลภาวะทางสิ่งแวดล้อม อาทิ การแก้ไขปัญหาขยะ (๕) ด้านการเสริมสร้างความรู้ความเข้าใจถึงความสำคัญของทรัพยากร และ (๖) ด้านการประเมินความอ่อนไหวต่อผลกระทบจากการเปลี่ยนแปลงสภาพภูมิอากาศ ทั้งนี้ การดำเนินการภายใต้แนวทางการดำเนินการดังกล่าว จะมีกระทรวงทรัพยากรธรรมชาติและสิ่งแวดล้อม รับผิดชอบการดำเนินงานในภาพรวมในฐานะหน่วยงานประสานหลัก และมี พมพ.ทก./ทรภ./กปช.จต. จังหวัด และหน่วยงานภาครัฐ ภาคเอกชน และภาคประชาชนที่เกี่ยวข้อง ร่วมรับผิดชอบในฐานะหน่วยงานดำเนินการ

๒.๖ แนวทางการดำเนินการที่ ๖ : การเสริมสร้างความร่วมมือด้านความมั่นคงและการพัฒนากับประเทศรอบบ้าน โดยมีกระทรวงมหาดไทยทำหน้าที่ประสานงานกับหน่วยงานที่เกี่ยวข้องเพื่อกำหนด

แนวทางการเสริมสร้างความร่วมมือด้านความมั่นคงและการพัฒนาพื้นที่ชายแดนกับประเทศรอบบ้าน โดยกำหนดและจัดลำดับความสำคัญของพื้นที่เป้าหมาย โดยกระทรวงการต่างประเทศทำหน้าที่ให้คำปรึกษาและสนับสนุนการประสานงานและผลักดันประเด็นต่าง ๆ ในส่วนที่เกี่ยวข้องกับประเทศรอบบ้าน นอกจากนี้ทุกหน่วยงานที่เกี่ยวข้องมีหน้าที่กำหนดกิจกรรมในระดับพื้นที่เพื่อเสริมสร้างความร่วมมือด้านความมั่นคงและการพัฒนาพื้นที่ชายแดนตามแนวทางที่กำหนดโดยกระทรวงมหาดไทย โดยมีลักษณะของกิจกรรม ได้แก่ (๑) เสริมสร้างความสัมพันธ์อันดีระหว่างไทยและประเทศรอบบ้าน อาทิ การแลกเปลี่ยนวัฒนธรรม (๒) เสริมสร้างและประสานความร่วมมือเพื่อมุ่งขจัดเงื่อนไขที่ก่อให้เกิดความขัดแย้ง (๓) พัฒนาคุณภาพชีวิตของประชาชนในจังหวัดชายแดนไทยกับประเทศรอบบ้าน ทั้งด้านสังคม สาธารณสุข การศึกษา วัฒนธรรม การค้าชายแดน ทั้งนี้ การดำเนินการภายใต้แนวทางการดำเนินการดังกล่าว จะมีกระทรวงมหาดไทยรับผิดชอบการดำเนินงานในภาพรวมในฐานะหน่วยงานประสานหลัก และมีกระทรวงการต่างประเทศ พมพ.ทก./ทรก./กปช.จต. จังหวัด และหน่วยงานภาครัฐ ภาคเอกชน และภาคประชาชนที่เกี่ยวข้อง ร่วมรับผิดชอบในฐานะหน่วยงานดำเนินการ

๒.๗ แนวทางการดำเนินการที่ ๗ : การขับเคลื่อนแผนตำบล มั่นคง มั่งคั่ง ยั่งยืน โดยมี กอ.รมน. รับผิดชอบการดำเนินงานในภาพรวมในฐานะหน่วยงานประสานหลัก และเป็นกลไกหลักในการขับเคลื่อน ผ่านการจัดทำแผนตำบล มั่นคง มั่งคั่ง ยั่งยืน ให้ครอบคลุมพื้นที่เป้าหมายที่จังหวัดประกาศร่วมกับส่วนราชการที่เกี่ยวข้อง ครอบคลุมการดำเนินการในห้วง พ.ศ. ๒๕๖๖ – ๒๕๗๐ ซึ่งการดำเนินการดังกล่าวมีความสอดคล้องกับภารกิจของ กอ.รมน. เนื่องจากเป็นหน่วยงานประสานการขับเคลื่อนการดำเนินการภายใต้ “โครงการกำกับติดตาม และประเมินผล แผนตำบล มั่นคง มั่งคั่ง ยั่งยืน” ซึ่งเป็นแผนที่ปรากฏในแผนแม่บทภายใต้ยุทธศาสตร์ชาติ ประเด็นความมั่นคง ที่คณะรัฐมนตรีมีมติเห็นชอบในหลักการ เมื่อวันที่ ๑๒ มีนาคม ๒๕๖๒ นอกจากนี้หน่วยงานอื่นๆ ที่เกี่ยวข้อง มีหน้าที่ร่วมรับผิดชอบในฐานะหน่วยงานดำเนินการ ผ่านการกำหนดกิจกรรมรองรับ โดยจะต้องเป็นกิจกรรมที่มีลักษณะ ได้แก่ (๑) เสริมสร้างศักยภาพและความเข้มแข็งชุมชน (๒) สร้างภูมิคุ้มกันให้กับประชาชน (๓) พัฒนาพื้นที่เป้าหมาย (คน ชุมชน สิ่งแวดล้อม) อย่างสมดุล และ (๔) เสริมสร้างการร่วมคิดร่วมทำจากทุกภาคส่วน

๒.๘ แนวทางการดำเนินการที่ ๘ : การเพิ่มประสิทธิภาพการบริหารจัดการ โดยมี สมช. รับผิดชอบ การดำเนินงานในภาพรวมในฐานะหน่วยงานประสานหลัก และเป็นกลไกหลักในการขับเคลื่อน ผ่านการดำเนินการโดยอาศัยอำนาจภายใต้พระราชบัญญัติสภาความมั่นคงแห่งชาติ พ.ศ. ๒๕๕๙^๔ ได้แก่ การจัดทำ

^๔ สมช. อาศัยอำนาจภายใต้พระราชบัญญัติสภาความมั่นคงแห่งชาติ พ.ศ. ๒๕๕๙ มาตรา ๗ (๔) กำหนดแนวทางหรือมาตรการในการป้องกันหรือแก้ไขปัญหาเกี่ยวกับความมั่นคงแห่งชาติ เพื่อเสนอนายกรัฐมนตรีหรือคณะรัฐมนตรีพิจารณา (๕) ประเมินและวิเคราะห์สถานการณ์ภาพรวมในเชิงยุทธศาสตร์อันเป็นภัยคุกคามต่อความมั่นคงแห่งชาติ (๖) กำกับและติดตามการดำเนินการตามนโยบายและแผนระดับชาติว่าด้วยความมั่นคงแห่งชาติ และมาตรา ๑๗ ให้สำนักงานติดตามผลการดำเนินงานตามนโยบายและแผนระดับชาติว่าด้วยความมั่นคงแห่งชาติ ยุทธศาสตร์หรือแผนด้านความมั่นคงเฉพาะเรื่อง และแผนงานหรือโครงการซึ่งเป็นเรื่องสำคัญตามมาตรา ๑๖ เพื่อสนับสนุน อำนวยการ หรือประสานการดำเนินการที่จำเป็น รวมทั้งให้คำแนะนำ

แนวทางการบริหารจัดการเพื่อเสริมสร้างความมั่นคงเชิงพื้นที่ พ.ศ. ๒๕๖๖ – ๒๕๗๐ ร่วมกับหน่วยงานที่เกี่ยวข้อง และเสนอให้สภาความมั่นคงแห่งชาติ พิจารณาให้ความเห็นชอบ รวมทั้งดำเนินการทบทวน ปรับปรุง และแก้ไขระเบียบสำนักนายกรัฐมนตรี ว่าด้วยการพัฒนาเพื่อเสริมความมั่นคงของชาติ พ.ศ. ๒๕๕๘ ให้เป็นปัจจุบัน เพื่อเป็นกลไกขับเคลื่อนนโยบายและแผนความมั่นคงที่ ๑๗ จัดทำหลักเกณฑ์กลางในการประเมินระดับความรุนแรงภัยความมั่นคงในพื้นที่ ร่วมกับหน่วยงานที่เกี่ยวข้อง และเสนอให้สภาความมั่นคงแห่งชาติ พิจารณาให้ความเห็นชอบ พัฒนาระบบอิเล็กทรอนิกส์ (ระบบ EAR) ให้สามารถรองรับการรวบรวมข้อมูลระดับความรุนแรงของภัยความมั่นคงการประมวลผลหาพื้นที่เป้าหมายเร่งด่วน การรายงานผล และประเมินผล ได้อย่างมีประสิทธิภาพ นอกจากนี้ หน่วยงานอื่นๆ ที่เกี่ยวข้อง ประกอบด้วย พมพ.ทก./ทรภ./กปช.จต. จังหวัด และหน่วยงานภาครัฐ ภาคเอกชน และภาคประชาชนที่เกี่ยวข้อง มีหน้าที่ร่วมรับผิดชอบในฐานะหน่วยงานดำเนินการ ผ่านการพิจารณาทบทวน ปรับปรุง แก้ไข และพัฒนากฎหมายที่เกี่ยวข้องกับการบริหารจัดการความมั่นคงเชิงพื้นที่ให้เป็นปัจจุบันและสอดคล้องกับการดำเนินงานในพื้นที่ รวมทั้งร่วมกับ สมช. หน่วยงานประสานหลัก พมพ.ทก./ทรภ./กปช.จต. และจังหวัด ในการพัฒนาองค์ความรู้และเสริมสร้างความรู้ความเข้าใจงานความมั่นคงเชิงพื้นที่ โดยมุ่งเน้นพัฒนาศักยภาพบุคลากรผู้ปฏิบัติงานความมั่นคงในระดับพื้นที่ และพัฒนาเครือข่ายการเสริมสร้างความมั่นคงเชิงรุกในระดับพื้นที่ ทั้งภาครัฐและนอกภาครัฐ

เกี่ยวกับการเร่งรัดหรือปรับปรุงการดำเนินงานดังกล่าว ให้เป็นไปอย่างเหมาะสมและมีประสิทธิภาพในกรณีที่สำนักงานเห็นว่า การดำเนินงานใดของหน่วยงานของรัฐไม่เป็นไปตามนโยบายและแผนระดับชาติว่าด้วยความมั่นคงแห่งชาติ ยุทธศาสตร์หรือแผนด้านความมั่นคงเฉพาะเรื่อง หรือแผนงานหรือโครงการตามวรรคหนึ่ง ให้เสนอความเห็นต่อสภาเพื่อพิจารณาเสนอเรื่องต่อนายกรัฐมนตรีหรือคณะรัฐมนตรีพิจารณาตามที่เห็นสมควรต่อไป

บทที่ ๖

การติดตามประเมินผล

การติดตามประเมินผล มีความสำคัญต่อการประเมินผลความสำเร็จของนโยบายและแผนความมั่นคงที่ ๑๗ การเสริมสร้างความมั่นคงเชิงพื้นที่ อย่างเป็นรูปธรรม โดยนอกจากการกำหนดตัวชี้วัดอย่างชัดเจนแล้ว เพื่อให้การขับเคลื่อนและบริหารจัดการเป็นไปอย่างมีเอกภาพและประสิทธิภาพในทุกกระดับ จึงจำเป็นต้องมีการกำหนดแนวทางการติดตามประเมินผลอย่างชัดเจน โดยแบ่งแนวทางการติดตามและประเมินผลออกเป็น ๓ ขั้นตอน ดังนี้

๑. ก่อนการดำเนินงาน

ก่อนการดำเนินงาน จำเป็นต้องเตรียมการดำเนินการขับเคลื่อน ซึ่งต้องดำเนินการแล้วเสร็จใน ๕ ประเด็น ดังนี้

๑.๑ การจัดทำหลักเกณฑ์กลางสำหรับการประเมินสถานการณ์และจัดลำดับความสำคัญของภัย/ปัญหาความมั่นคงในระดับพื้นที่ ที่ต้องมีความชัดเจนและเป็นรูปธรรม เพื่อใช้ประกอบการพิจารณาจัดทำพื้นที่เป้าหมายและจัดลำดับความสำคัญของพื้นที่เป้าหมายที่สามารถอิงตามมาตรฐานเดียวกันได้ และจะใช้หลักเกณฑ์กลางฯ ดังกล่าว ในการประเมินผลสำเร็จของการเสริมสร้างความมั่นคงเชิงพื้นที่ต่อไป โดย สมช. ได้จัดทำแล้วเสร็จ และปรากฏอยู่ในบทที่ ๓

๑.๒ การกำหนดพื้นที่เป้าหมายระดับตำบล โดยคณะอนุกรรมการจัดทำแผนงานด้านความมั่นคงจังหวัด จำเป็นต้องครบถ้วนทั้ง ๗๓ จังหวัด และกรุงเทพมหานคร^๖ โดยกำหนดให้มีการทบทวนประกาศจังหวัด ๒ วงรอบทุกปีงบประมาณ ระหว่าง พ.ศ. ๒๕๖๖ – ๒๕๗๐ ได้แก่ ๑) รอบ ๖ เดือนแรก (ก่อนวันที่ ๓๑ มีนาคม ของทุกปี) และ ๖ เดือนหลัง (ก่อนวันที่ ๓๐ กันยายนของทุกปี)

๑.๓ การกำหนดแผนงาน/โครงการ/กิจกรรม และงบประมาณรองรับ ภายหลังจากกำหนดพื้นที่เป้าหมายแล้วเสร็จ หน่วยงานจะต้องกำหนดกิจกรรมรองรับการดำเนินงานในพื้นที่เป้าหมาย

๑.๔ การมีกฎหมายรองรับการขับเคลื่อนที่เป็นปัจจุบัน สมช. จะได้ทบทวน ปรับปรุง และแก้ไขระเบียบสำนักนายกรัฐมนตรี ว่าด้วยการพัฒนาเพื่อเสริมความมั่นคงของชาติ พ.ศ. ๒๕๕๘ ต่อไป

๑.๕ การมีระบบติดตามประเมินผลที่มีประสิทธิภาพ สมช. จะได้นำเทคโนโลยีและนวัตกรรมมาใช้ในการรวบรวมข้อมูลและประมวลผล โดยพัฒนา “ระบบอิเล็กทรอนิกส์ในการติดตามประเมินผลการขับเคลื่อนงานความมั่นคง (Electronic Assessment Reports) หรือ ระบบ EAR” ให้สามารถรองรับการรายงานผลในห้วง พ.ศ. ๒๕๖๖ – ๒๕๗๐ ได้อย่างมีประสิทธิภาพ

^๖ สมช. จะหารือร่วมกับกรุงเทพมหานคร เพื่อวางแนวทางการจัดทำพื้นที่เป้าหมายเพื่อเสริมความมั่นคงของชาติ

๒. ระหว่างการดำเนินงาน

ระหว่างการดำเนินงาน ได้แก่ การติดตามรายงานผลและการประเมินผล ระหว่างการดำเนินการ รอบ ๖ เดือนแรก และรอบ ๖ เดือนหลัง^๗ เพื่อติดตามความคืบหน้าในแต่ละปีงบประมาณเพื่อให้สามารถวางแผนแนวทางการทำงานพร้อมทั้งการกำหนดมาตรการรองรับที่เหมาะสม เมื่อพบปัญหาอุปสรรคระหว่างการขับเคลื่อน โดยรายงานความคืบหน้าผ่านระบบระบบอิเล็กทรอนิกส์ในการรายงานผลการดำเนินงานขับเคลื่อนแผนความมั่นคงเฉพาะเรื่องของ สมช. หรือระบบ EAR โดยแบ่งรูปแบบการรายงานผลออกเป็น ๒ ส่วน ดังนี้

๒.๑ แผนงาน/โครงการ รองรับพื้นที่เป้าหมายที่จังหวัดประกาศ และ แผนงาน/โครงการ สนับสนุนการขับเคลื่อน แบ่งการติดตามประเมินผลตามแหล่งที่มาของงบประมาณดำเนินการ ดังนี้

๒.๑.๑ งบประมาณรายจ่ายประจำปีของหน่วยงาน (Function) งบประมาณเฉพาะเรื่อง (Agenda) และงบประมาณอื่น ๆ มีขั้นตอน ดังนี้

๑) “หน่วยงานดำเนินการ” ตามแต่ละตัวชี้วัดเชิงกลยุทธ์ รายงานผลการดำเนินการประจำปีงบประมาณ เสนอให้ “หน่วยงานประสานหลักในแต่ละแนวทางการดำเนินการ” รวบรวม

๒) “หน่วยงานประสานหลักในแต่ละแนวทางการดำเนินการ” กลับกรอง แผนงาน/โครงการ และประเมินผลความสำเร็จ

๓) “สล.อปพ.” รับข้อมูลการติดตามประเมินผลจาก “หน่วยงานประสานหลักในแต่ละแนวทางการดำเนินการ” และจัดประชุม อปพ. เพื่อพิจารณาภาพรวมของ แผนงาน/โครงการ ในแต่ละแนวทางการดำเนินการ

๔) “สล.นพช.” รับทราบผลการประชุม อปพ. เพื่อเสนอผลการดำเนินการประจำปี ภายใต้นโยบายและแผนที่ ๑๗ การเสริมสร้างความมั่นคงเชิงพื้นที่ ให้ นพช. ทราบต่อไป

๒.๑.๒ งบประมาณเชิงพื้นที่ (Area) และงบประมาณองค์กรปกครองส่วนท้องถิ่น (อปท.) มีขั้นตอน ดังนี้

๑) “หน่วยงานดำเนินการในพื้นที่” (จังหวัด อปท. กระทรวง/กรม) รายงานผลการดำเนินการประจำปีงบประมาณ เสนอให้ “สล.พมพ.” รวบรวมและกลับกรอง เพื่อสรุปผลเสนอ “พมพ.” พิจารณา

๒) “สล.พมพ.” นำผลการดำเนินการที่ผ่านความเห็นชอบจาก พมพ. เสนอให้ “หน่วยงานประสานหลักในแต่ละแนวทางการดำเนินการ” พิจารณา

๓) “หน่วยงานประสานหลักในแต่ละแนวทางการดำเนินการ” กลับกรอง แผนงาน/โครงการ และประเมินผลความสำเร็จของค่าเป้าหมายที่กำหนดไว้ในแต่ละตัวชี้วัด

^๗ การรายงานผลรอบ ๖ เดือนแรก และ ๖ เดือนหลัง จะสามารถรายงานผลได้หลังจากที่ส่วนราชการที่เกี่ยวข้องดำเนินการรายงานผลในระบบติดตามและประเมินผลแห่งชาติ (eMENSOCR) เรียบร้อยแล้ว โดยทีมผู้พัฒนาระบบอิเล็กทรอนิกส์จะนำเข้าและเชื่อมโยงข้อมูลดังกล่าวจากระบบ eMENSOCR มาสู่ระบบ EAR เพื่อให้ส่วนราชการที่เกี่ยวข้องสามารถดำเนินการรายงานผลในระบบ EAR ได้ต่อไป ทั้งนี้ สมช. จะพิจารณากำหนดกรอบระยะเวลาของกระบวนการติดตามและรายงานผลในแต่ละขั้นตอนให้มีความชัดเจน สำหรับใช้เป็นกรอบแนวทางในการดำเนินการแต่ละขั้นตอนของส่วนราชการที่เกี่ยวข้องต่อไป

๔) “สล.อปพ.” รับข้อมูลการติดตามประเมินผลจาก “หน่วยงานประสานหลักในแต่ละแนวทางการดำเนินการ” และจัดประชุม อปพ. เพื่อพิจารณาภาพรวมของ แผนงาน/โครงการ ในแต่ละแนวทางการดำเนินการ

๕) “สล.นพช.” รับทราบผลการประชุม อปพ. เพื่อเสนอผลการดำเนินการประจำปี ภายใต้นโยบายและแผนความมั่นคงที่ ๑๗ ให้ นพช. ทราบต่อไป

๒.๒ แผนงาน/โครงการ ภายใต้โครงการพัฒนาเพื่อเสริมความมั่นคงเฉพาะพื้นที่ (โครงการ พมพ.)

๒.๒.๑ “หน่วยงานดำเนินการในพื้นที่” รายงานผลของกิจกรรมที่ดำเนินการภายใต้ โครงการ พมพ. ให้ “สำนักงานเลขาธิการคณะกรรมการพัฒนาเพื่อความมั่นคงในระดับพื้นที่ (สล.พมพ.)” กลับกรอง

๒.๒.๒ “คณะกรรมการพัฒนาเพื่อความมั่นคงระดับพื้นที่ (พมพ.)” พิจารณาว่าโครงการ พมพ. ดังกล่าว ดำเนินการตามตัวชี้วัดและค่าเป้าหมายของโครงการ พมพ. ที่กำหนดไว้ และสอดคล้องกับกลยุทธ์ และแนวทางการดำเนินการตามนโยบายและแผนความมั่นคงที่ ๑๗ เพื่อเสนอ อปพ. และ นพช. ทราบตามลำดับ

๓. หลังการดำเนินงาน

๓.๑ ขั้นตอนการดำเนินงาน หลังการดำเนินงาน ประกอบไปด้วย ๔ ขั้นตอน ได้แก่

๓.๑.๑ การประเมินผลความสำเร็จของ แผนงาน/โครงการ ตามตัวชี้วัดที่กำหนดไว้ประกอบด้วย ค่าเป้าหมายรายปีและค่าเป้าหมายการประเมินผลระยะสุดท้ายในรอบ ๕ ปี เพื่อพิจารณาระดับความรุนแรงของภัย/ปัญหาความมั่นคง

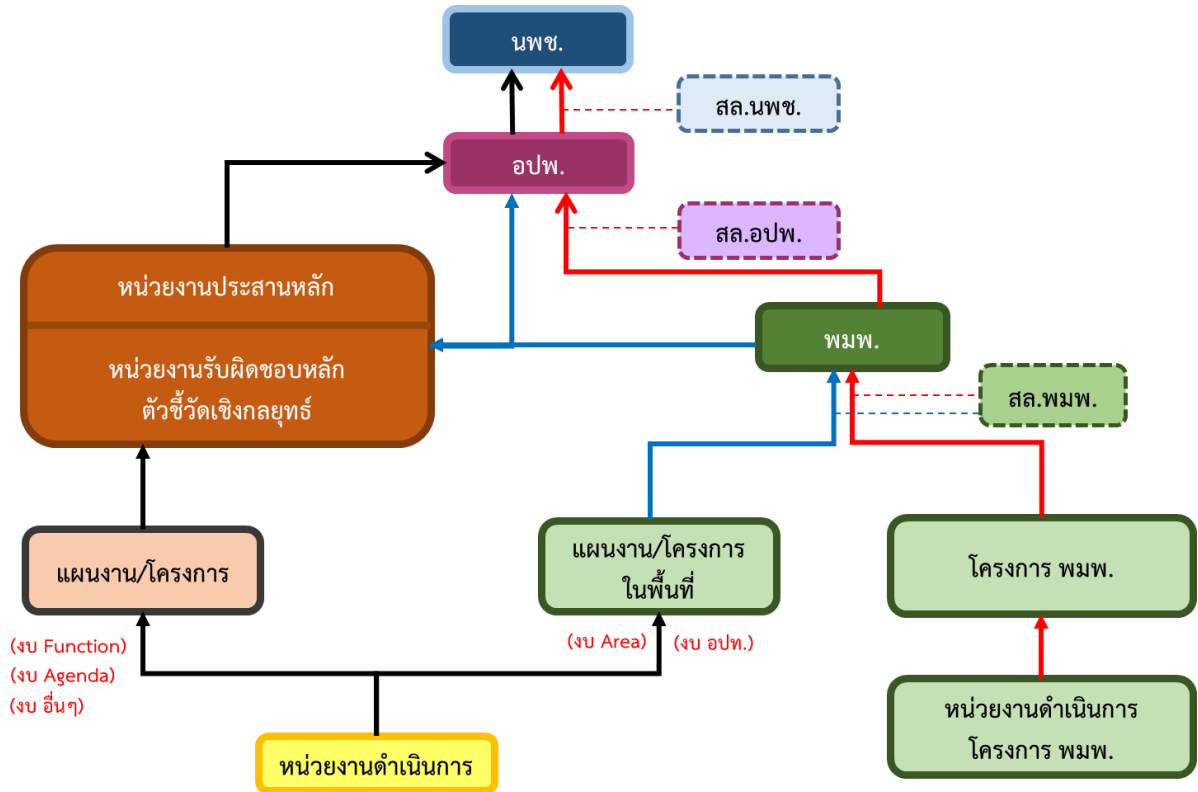
๓.๑.๒ การจัดทำผลสำเร็จของร้อยละความสำเร็จในการแก้ไขปัญหาให้ระดับความรุนแรงของภัย/ปัญหาความมั่นคงลดลง ด้วยการเอาหลักเกณฑ์กลางในการประเมินสถานการณ์ และจัดลำดับความสำคัญของภัย/ปัญหาความมั่นคงในระดับพื้นที่มาใช้อ้างอิงการพิจารณา

๓.๑.๓ การติดตามผลผลิต ผลลัพธ์ และงบประมาณในการดำเนินงาน ของกิจกรรมต่าง ๆ ที่มีแผนงาน/โครงการ รองรับ

๓.๑.๔ การประมวลปัญหาอุปสรรคและข้อเสนอแนะ เพื่อนำข้อมูลที่สะท้อนจากหน่วยงานตลอดการขับเคลื่อนมาใช้ประกอบการพิจารณากำหนดแนวทางการขับเคลื่อนในห้วงระยะต่อไปในปี พ.ศ. ๒๕๗๑ – ๒๕๗๕

๓.๒ หน่วยงานประเมินผล ประกอบด้วย สำนักงานสภาความมั่นคงแห่งชาติ (สมช.) เป็นหน่วยงานหลักในการดำเนินงาน ร่วมกับ สำนักงานสภาพัฒนาการเศรษฐกิจและสังคมแห่งชาติ (สศช.) กองอำนาจการรักษาความมั่นคงภายในราชอาณาจักร (กอ.รมน.) กระทรวงมหาดไทย (มท.) และ สำนักงานคณะกรรมการพัฒนาระบบราชการ (สำนักงาน ก.พ.ร.) โดยอาจดำเนินการในลักษณะของการนิเทศงานในทุกๆระดับ และการใช้งานศึกษา วิจัย

ดังนั้น จะมีการติดตามความคืบหน้าการดำเนินการในรอบ ๖ เดือนแรก และ ๖ เดือนหลัง และจะมีการประเมินผลภาพรวมประจำปี โดยมีขั้นตอนการนำเสนอ ดังแผนภาพต่อไปนี้



หมายเหตุ เส้นสีแดง คือ แผนงานตามโครงการ พมพ. เส้นสีดำ และ เส้นสีน้ำเงิน คือ แผนงาน/โครงการ รองรับ แบ่งเป็น ๑) เส้นสีดำ คือ งบ Function งบ Agenda และ งบอื่นๆ ๒) เส้นสีน้ำเงิน คือ งบ Area และ งบ อปท.

ภาคผนวก

ผนวกที่ ๑ ตัวอย่างประกาศจังหวัด เรื่อง พื้นที่เป้าหมายในการเสริมสร้างความมั่นคงเชิงพื้นที่ พ.ศ. ๒๕๖๖ – ๒๕๗๐

- รำวง -



ประกาศจังหวัด.....

เรื่อง พื้นที่เป้าหมายในการเสริมสร้างความมั่นคงเชิงพื้นที่ พ.ศ. ๒๕๖๖ – ๒๕๗๐

ด้วย นโยบายและแผนความมั่นคงที่ ๑๗ การเสริมสร้างความมั่นคงเชิงพื้นที่ ภายใต้ นโยบายและแผนระดับชาติ ว่าด้วยความมั่นคงแห่งชาติ (พ.ศ. ๒๕๖๖ – ๒๕๗๐) ซึ่งมีสาระสำคัญเกี่ยวกับการป้องกัน แก้ไข และลดเงื่อนไขปัญหาที่ส่งผลกระทบต่อความมั่นคงของชาติ รวมทั้งมีการพัฒนาที่เหมาะสมในพื้นที่เป้าหมาย เพื่อให้เกิดความมั่นคง มั่งคั่ง ยั่งยืน โดยขยายผลแนวคิดการพัฒนาพื้นที่เพื่อเสริมความมั่นคงของชาติ ผ่านการบูรณาการงานด้านความมั่นคงและงานด้านการพัฒนาในมิติต่าง ๆ มาสู่การพัฒนาคุณภาพชีวิตและเสริมสร้างภูมิคุ้มกันทางความมั่นคงให้กับประชาชน และเสริมสร้างความมั่นคงให้กับประเทศ ได้กำหนดให้ จังหวัด โดยคณะอนุกรรมการจัดทำแผนงานด้านความมั่นคงจังหวัด ดำเนินการประเมินสถานการณ์และจัดลำดับความสำคัญของภัย/ปัญหาความมั่นคงภายในจังหวัด เพื่อกำหนดพื้นที่เป้าหมายการพัฒนาเพื่อเสริมความมั่นคงที่จังหวัดประกาศ โดยจัดทำเป็น ประกาศจังหวัด เรื่อง พื้นที่เป้าหมายในการเสริมสร้างความมั่นคงเชิงพื้นที่ พ.ศ. ๒๕๖๖ – ๒๕๗๐ เพื่อจะนำไปสู่การกำหนด แผนงาน/โครงการ/กิจกรรมการพัฒนารองรับการแก้ไขปัญหาคความมั่นคงภายในจังหวัด

เพื่อเป็นการสนับสนุนการขับเคลื่อนยุทธศาสตร์ชาติในระดับพื้นที่ ผ่านนโยบายและแผนความมั่นคงที่ ๑๗ การเสริมสร้างความมั่นคงเชิงพื้นที่ ภายใต้ นโยบายและแผนระดับชาติว่าด้วยความมั่นคงแห่งชาติ (พ.ศ. ๒๕๖๖ – ๒๕๗๐) ตามเป้าหมาย วัตถุประสงค์ และแนวทางที่กำหนด ตลอดจนให้เป็นไปตามระเบียบสำนักนายกรัฐมนตรี ว่าด้วยการพัฒนาเพื่อเสริมความมั่นคงของชาติ พ.ศ. ๒๕๕๘ และกฎหมายอื่นที่เกี่ยวข้อง คณะอนุกรรมการจัดทำแผนงานด้านความมั่นคงจังหวัด ได้สำรวจ วิเคราะห์ และพิจารณาพื้นที่เป้าหมายในการเสริมสร้างความมั่นคงเชิงพื้นที่ พ.ศ. ๒๕๖๖ – ๒๕๗๐ รองรับการเสนอ แผนงาน/โครงการ/กิจกรรม เพื่อแก้ไขปัญหาคความมั่นคงและพัฒนาพื้นที่เป้าหมายภายในจังหวัด..... และภารกิจที่เกี่ยวข้องดังกล่าวแล้ว ประกอบด้วย ดังนี้

- ๑. อำเภอ..... ตำบล.....
- ๒. อำเภอ..... ตำบล.....
- ๓. อำเภอ..... ตำบล.....
- ๔. อำเภอ..... ตำบล.....

- | | |
|----------------|-----------|
| ๕. อำเภอ..... | ตำบล..... |
| ๖. อำเภอ..... | ตำบล..... |
| ๗. อำเภอ..... | ตำบล..... |
| ๘. อำเภอ..... | ตำบล..... |
| ๙. อำเภอ..... | ตำบล..... |
| ๑๐. อำเภอ..... | ตำบล..... |
| ๑๑. อำเภอ..... | ตำบล..... |
| ๑๒. อำเภอ..... | ตำบล..... |
| ๑๓. อำเภอ..... | ตำบล..... |

จึงประกาศให้ทราบโดยทั่วกัน

ประกาศ ณ วันที่ เดือน มีนาคม พ.ศ. ๒๕๖๖

ผู้ว่าราชการจังหวัด..... /

ประธานกรรมการบริหารงานจังหวัดแบบบูรณาการ

บัญชีแนบท้ายประกาศจังหวัด..... เรื่อง พื้นที่เป้าหมายในการเสริมสร้างความมั่นคงเชิงพื้นที่ พ.ศ. ๒๕๖๖ – ๒๕๗๐ ลงวันที่ เดือน มีนาคม พ.ศ. ๒๕๖๖

ลำดับ	รายละเอียดพื้นที่เป้าหมายที่จังหวัดประกาศ		ที่ตั้งตำบล / หมู่บ้าน				ประเภทปัญหาความมั่นคง ^๔	เกณฑ์ความรุนแรง ปัญหาความมั่นคง ^๕ (๕ ระดับความรุนแรง)
	อำเภอ	ตำบล	พื้นที่ ชั้นใน	พื้นที่สูง	พื้นที่ ชายแดน	พื้นที่ชายฝั่ง ทะเลและ เกาะแก่ง		
๑	A	A1	/				ปัญหายาเสพติด	
๒	B	B2		/	/		ปัญหาผู้หลบหนีเข้าเมือง	
๓	C	C1				/	ปัญหาการกักตุนชายฝั่ง	
๔	D	D5			/	/		

ตรวจสอบแล้วถูกต้อง

ลงชื่อ.....
(.....)
ตำแหน่ง

^๔ ประเภทปัญหาความมั่นคง ตามที่กำหนดไว้ในกลยุทธ์ย่อยที่ ๑.๒ ของนโยบายและแผนความมั่นคงที่ ๑๗ ประกอบด้วย ๑๑ ประเด็นปัญหาความมั่นคงเชิงพื้นที่ ได้แก่ (๑) ความมั่นคงทางชายแดน (๒) ความมั่นคงทางทะเล (๓) ปัญหาผู้หลบหนีเข้าเมือง (๔) การค้ามนุษย์ (๕) ยาเสพติด (๖) สาธารณภัย (๗) ความมั่นคงทางไซเบอร์ (๘) โรคติดต่ออุบัติใหม่ (๙) ปัญหาทรัพยากรธรรมชาติและสิ่งแวดล้อม (๑๐) ปัญหาการอยู่ร่วมกันระหว่างคนกับสัตว์ในพื้นที่ และ (๑๑) ความมั่นคงทางพลังงาน อาหาร และน้ำ รวมทั้งปัญหาอื่นที่คณะกรรมการฯ พิจารณาเห็นสมควร

^๕ หลักเกณฑ์กลางในการประเมินระดับความรุนแรงภัยความมั่นคงในพื้นที่ ที่สภาความมั่นคงแห่งชาติเห็นชอบ ประกอบด้วย ๕ ระดับความรุนแรง ทั้งรูปแบบแถบสีและร้อยละตัวเลข ศึกษารายละเอียดได้จาก บทที่ ๓ ของ แนวทางการบริหารจัดการเพื่อเสริมสร้างความมั่นคงเชิงพื้นที่ พ.ศ. ๒๕๖๖ – ๒๕๗๐

ผนวกที่ ๒ ร่างคำสั่งคณะกรรมการจัดทำแผนความมั่นคงจังหวัด....

(ร่าง)



คำสั่งคณะกรรมการบริหารงานจังหวัดแบบบูรณาการ (ก.บ.จ.) จังหวัด.....

ที่ / ๒๕๖๖

เรื่อง แต่งตั้งคณะกรรมการจัดทำแผนงานด้านความมั่นคงจังหวัด.....

ด้วย พระราชกฤษฎีกาว่าด้วยการบริหารงานเชิงพื้นที่แบบบูรณาการ พ.ศ. ๒๕๖๕ มาตรา ๒๑ กำหนดให้ คณะกรรมการบริหารงานจังหวัดแบบบูรณาการ (ก.บ.จ.) จัดทำแผนพัฒนาจังหวัด โดยคำนึงถึงความต้องการและศักยภาพของ ประชาชนในจังหวัด ยุทธศาสตร์ชาติ แผนแม่บทภายใต้ยุทธศาสตร์ชาติ แผนพัฒนาเศรษฐกิจและสังคมแห่งชาติ แผนพัฒนา ประเทศด้านต่าง ๆ ที่เกี่ยวข้อง เป้าหมายและแนวทางการพัฒนาภาค และนโยบายของรัฐบาล รวมตลอดถึงความพร้อมของ ภาครัฐ ภาคประชาสังคม และภาคธุรกิจเอกชน

ต่อมา คณะรัฐมนตรีมีมติเมื่อวันที่ ๕ ตุลาคม ๒๕๖๕ เห็นชอบนโยบายและแผนระดับชาติว่าด้วยความมั่นคง แห่งชาติ (พ.ศ. ๒๕๖๖ – ๒๕๗๐) ตามที่สภาความมั่นคงแห่งชาติเสนอ ซึ่งถือเป็นหนึ่งในแผนระดับ ๒ ตามมติคณะรัฐมนตรี เมื่อวันที่ ๔ ธันวาคม ๒๕๖๐ มีเป้าหมายหลักให้หน่วยงานและภาคส่วนต่าง ๆ และประชาชนได้เข้ามามีส่วนร่วม เพื่อให้ ประเทศมีความปลอดภัยจากภัยคุกคามต่อเอกราช อธิปไตย บูรณภาพแห่งอาณาเขต สถาบันศาสนา สถาบันพระมหากษัตริย์ ความปลอดภัยของประชาชน การดำรงชีวิตโดยปกติสุขของประชาชน หรือเหตุอื่นใดอันส่งผลกระทบต่อผลประโยชน์แห่งชาติ รวมทั้งการเตรียมความพร้อมของประเทศที่จะเผชิญสถานการณ์ต่าง ๆ อันเกิดจากภัยคุกคามทุกรูปแบบ โดยกำหนดให้มีกลไก การขับเคลื่อนเชิงพื้นที่ที่สำคัญ ผ่านคณะกรรมการจัดทำแผนงานด้านความมั่นคงจังหวัด

ดังนั้น เพื่อให้การขับเคลื่อนยุทธศาสตร์ชาติในระดับพื้นที่ เป็นไปด้วยความเรียบร้อยและสอดคล้องกัน ควรนำ กรอบแผนระดับต่าง ๆ ที่อยู่ภายใต้ยุทธศาสตร์ชาติ (พ.ศ. ๒๕๖๑ – ๒๕๘๐) ทั้งนโยบายและแผนระดับชาติว่าด้วยความมั่นคง แห่งชาติ (พ.ศ. ๒๕๖๖ – ๒๕๗๐) และแผนแม่บทภายใต้ยุทธศาสตร์ชาติ ประเด็นความมั่นคง (ฉบับปรับปรุง) ตลอดจนบูรณา การทำงานระหว่างงานความมั่นคง งานด้านการพัฒนา งานด้านเศรษฐกิจ และการเสริมสร้างความมั่นคงเชิงพื้นที่

อาศัยอำนาจตามพระราชกฤษฎีกาว่าด้วยการบริหารงานเชิงพื้นที่แบบบูรณาการ พ.ศ. ๒๕๖๕ มาตรา ๑๔ (๙) ก.บ.จ. จึงแต่งตั้งคณะกรรมการจัดทำแผนงานด้านความมั่นคงจังหวัด โดยมีองค์ประกอบ และหน้าที่และอำนาจ ดังนี้

๑. องค์ประกอบ

๑.๑ รองผู้ว่าราชการจังหวัดที่ผู้ว่าราชการจังหวัดมอบหมาย	ประธานอนุกรรมการ
๑.๒ ปลัดจังหวัด	รองประธานอนุกรรมการ
๑.๓ รองผู้อำนวยการรักษาความมั่นคงภายในจังหวัด (ฝ่ายทหาร)	อนุกรรมการ
๑.๔ ผู้แทนสำนักข่าวกรองแห่งชาติ	อนุกรรมการ
๑.๕ ผู้แทนสำนักงานเลขาธิการคณะกรรมการพัฒนาเพื่อความมั่นคง ในระดับพื้นที่ในเขตกองทัพภาค/ทัพเรือภาค/กองบัญชาการ ป้องกันชายแดนจันทบุรีและตราด	อนุกรรมการ
๑.๖ ผู้บังคับการตำรวจภูธรจังหวัด	อนุกรรมการ
๑.๗ ผู้แทนกองกำกับการตำรวจตระเวนชายแดนในพื้นที่	อนุกรรมการ
๑.๘ ผู้แทนสำนักงานศึกษาธิการจังหวัด	อนุกรรมการ
๑.๙ ผู้แทนสำนักงานป้องกันและปราบปรามยาเสพติดภาค	อนุกรรมการ
๑.๑๐ ผู้แทนหน่วยเรือรักษาความสงบเรียบร้อยตามลำน้ำโขง (เฉพาะจังหวัดที่ติดแม่น้ำโขง)	อนุกรรมการ
๑.๑๑ รองผู้อำนวยการศูนย์รักษาผลประโยชน์ของชาติทางทะเลจังหวัด (ถ้ามี)	อนุกรรมการ
๑.๑๒ หัวหน้าสำนักงานจังหวัด	อนุกรรมการ
๑.๑๓ นายอำเภอที่ผู้ว่าราชการจังหวัดเห็นสมควร	อนุกรรมการ
๑.๑๔ ผู้แทนสำนักงานป้องกันและบรรเทาสาธารณภัยจังหวัด	อนุกรรมการ
๑.๑๕ ผู้แทนส่วนราชการภายในจังหวัด ที่รับผิดชอบประเด็นความมั่นคงตามนโยบายและแผนระดับชาติ ¹⁰ (เช่น ตรวจคนเข้าเมืองจังหวัด พัฒนาสังคมและความมั่นคง ของมนุษย์จังหวัด สาธารณสุขจังหวัด ทรพยากรธรรมชาติ และสิ่งแวดล้อมจังหวัด เกษตรจังหวัด ฯลฯ)	อนุกรรมการ

/๑.๑๖ ประธานสภาท...

¹⁰ ประเภทปัญหาความมั่นคง ตามที่กำหนดไว้ในกลยุทธ์ย่อยที่ ๑.๒ ของนโยบายและแผนความมั่นคงที่ ๑๗ ประกอบด้วย ๑๑ ประเด็นปัญหาความมั่นคงเชิงพื้นที่ ได้แก่ (๑) ความมั่นคงทางชายแดน (๒) ความมั่นคงทางทะเล (๓) ปัญหาผู้หลบหนีเข้าเมือง (๔) การค้ามนุษย์ (๕) ยาเสพติด (๖) สาธารณภัย (๗) ความมั่นคงทางไซเบอร์ (๘) โรคติดต่ออุบัติใหม่ (๙) ปัญหาทรัพยากรธรรมชาติและสิ่งแวดล้อม (๑๐) ปัญหาการอยู่ร่วมกันระหว่างคนกับสัตว์ในพื้นที่ และ (๑๑) ความมั่นคงทางพลังงาน อาหาร และน้ำ รวมทั้งปัญหาอื่นที่คณะอนุกรรมการฯ พิจารณาเห็นสมควร

๑.๑๖	ประธานสภาหอการค้าจังหวัด	อนุกรรมการ
๑.๑๗	ประธานสภาอุตสาหกรรมท่องเที่ยวจังหวัด	อนุกรรมการ
๑.๑๘	ประธานสภาอุตสาหกรรมจังหวัด	อนุกรรมการ
๑.๑๙	นายกองค์การบริหารส่วนจังหวัด	อนุกรรมการ
๑.๒๐	ผู้แทนหน่วยงานในจังหวัดตามที่อยู่ราชการจังหวัดเห็นสมควร	อนุกรรมการ
๑.๒๑	ผู้ทรงคุณวุฒิ ตามที่อยู่ราชการจังหวัดเห็นสมควร	
๑.๒๒	ป้องกันจังหวัด	อนุกรรมการและเลขานุการ
๑.๒๓	ผู้แทนกองอำนาจการรักษาความมั่นคงภายในจังหวัด	อนุกรรมการและ ผู้ช่วยเลขานุการ (๑)
๑.๒๔	ผู้แทนกลุ่มงานยุทธศาสตร์และข้อมูลเพื่อการพัฒนาจังหวัด	อนุกรรมการและ ผู้ช่วยเลขานุการ (๒)
๑.๒๕	ผู้แทนศูนย์รักษาผลประโยชน์ของชาติทางทะเลจังหวัด (ถ้ามี)	อนุกรรมการและ ผู้ช่วยเลขานุการ (๓)

๒. หน้าที่และอำนาจ

๒.๑ ประเมิน วิเคราะห์ สถานการณ์ และ ปัญหา ที่มีผลกระทบต่อความมั่นคงและส่งผลกระทบต่อการพัฒนา เศรษฐกิจและสังคม ภายใต้กรอบการเสริมสร้างความมั่นคงเชิงพื้นที่

๒.๒ จัดทำประกาศจังหวัด เรื่อง พื้นที่เป้าหมายในการเสริมสร้างความมั่นคงเชิงพื้นที่ให้สอดคล้องกับ หลักเกณฑ์กลางในการประเมินระดับความรุนแรงภัยความมั่นคงในพื้นที่ ที่สภาความมั่นคงแห่งชาติกำหนด และ/หรือ บริษัท และสภาพแวดล้อมในพื้นที่ ให้แล้วเสร็จภายในวันที่ ๓๑ มีนาคม ๒๕๖๖ และทบทวนพื้นที่เป้าหมายภายในวันที่ ๓๐ กันยายน ๒๕๖๖ ให้ดำเนินการระหว่าง พ.ศ. ๒๕๖๖ – ๒๕๗๐ เพื่อรองรับการแก้ไขปัญหาความมั่นคงในห้วง พ.ศ. ๒๕๖๖ – ๒๕๗๐ โดย เสนอประกาศจังหวัดและบัญชีแนบท้ายให้เป็นมติเพื่อทราบใน ก.บ.จ. เพื่อประกอบเป็นข้อมูลในการจัดทำแผนพัฒนาจังหวัด ดำเนินการทุกปีงบประมาณ และสามารถทบทวนประกาศจังหวัดได้ในทุกปีงบประมาณในห้วงเดียวกับการทบทวน/จัดทำ แผนพัฒนาจังหวัด โดยประกาศให้แล้วเสร็จก่อนสิ้นเดือนมีนาคมของทุกปีงบประมาณ

๒.๓ จัดทำแผนงานด้านความมั่นคงบรรจุในแผนพัฒนาจังหวัด โดยการจัดทำโครงการรองรับแผนงานด้าน ความมั่นคงให้เกิดการบูรณาการระหว่างหน่วยงานดำเนินงาน ในแต่ละกิจกรรม รวมทั้งมีการจัดลำดับความสำคัญของ โครงการ/กิจกรรม เพื่อเสนอ ก.บ.จ. พิจารณา และแจ้งให้กระทรวงมหาดไทย คณะกรรมการพัฒนาเพื่อความมั่นคงในระดับ พื้นที่ในเขต..... (ตามระเบียบสำนักนายกรัฐมนตรีว่าด้วยการพัฒนาเพื่อเสริมความมั่นคงของชาติ พ.ศ. ๒๕๕๘) และกอง อำนวยการรักษาความมั่นคงภายในราชอาณาจักร ทราบ

๒.๔ อำนวยการ ประสาน และ ติดตามผล การดำเนินงานโครงการและกิจกรรม ในแผนงานด้านความมั่นคง และ ให้รายงานผลการดำเนินงานรายไตรมาส เสนอ คณะกรรมการบริหารงานจังหวัดแบบบูรณาการ คณะกรรมการพัฒนา เพื่อความมั่นคงในระดับพื้นที่ในเขต (ระบุชื่อหน่วยทหารในพื้นที่จังหวัด อาทิ กองทัพภาคที่ (๑ - ๔) ทพเรือภาคที่ (๑ - ๓) กระทรวงมหาดไทย และ กองอำนวยการรักษาความมั่นคงภายในราชอาณาจักร เพื่อประสานการขับเคลื่อนการดำเนินงานกับ หน่วยงานส่วนกลาง)

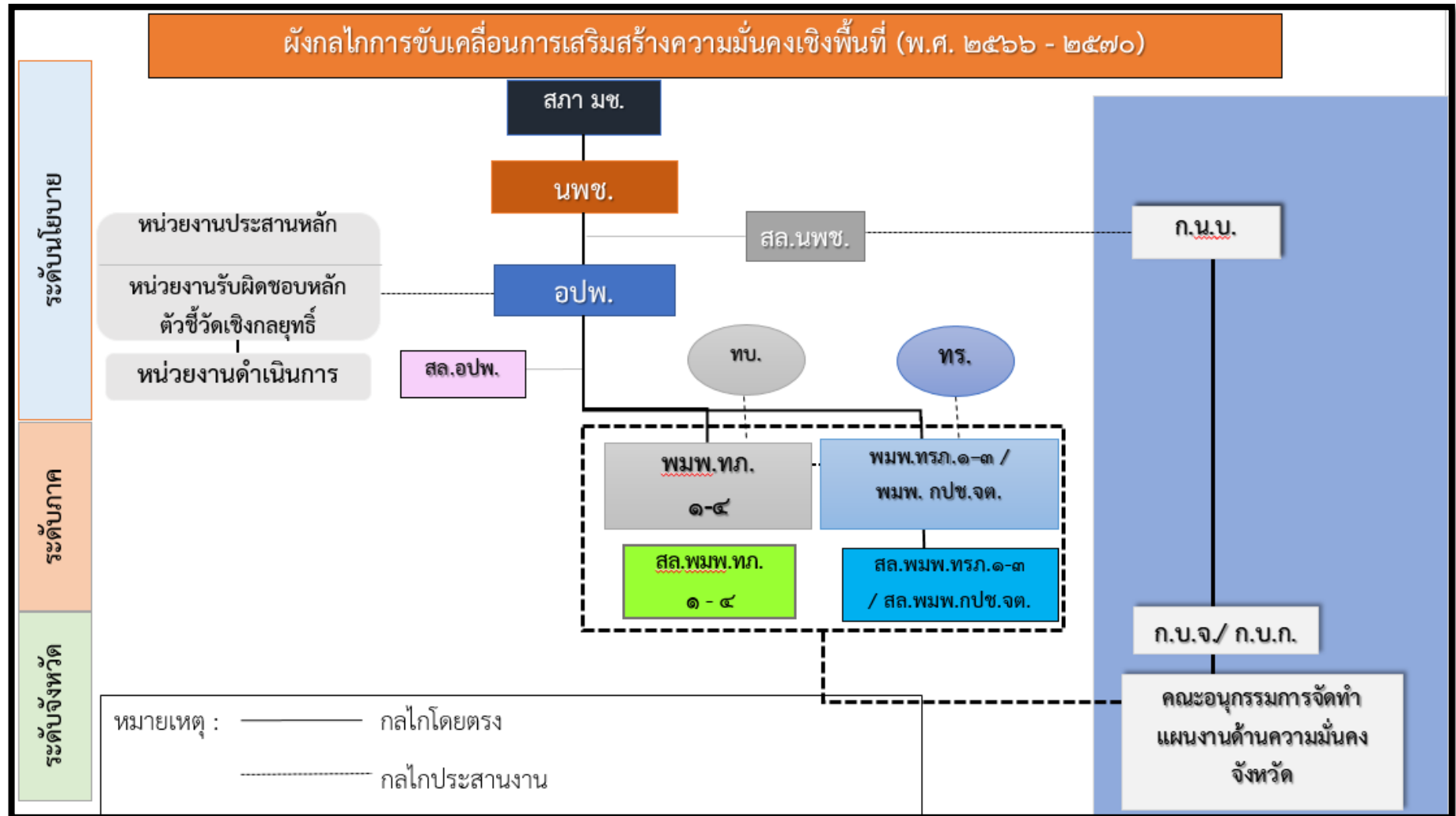
๒.๕ ประธานอนุกรรมการฯ สามารถแต่งตั้งคณะทำงานได้ตามความจำเป็น

๒.๖ ดำเนินการอื่นใดตามที่ผู้ว่าราชการจังหวัด และ ก.บ.จ. มอบหมาย

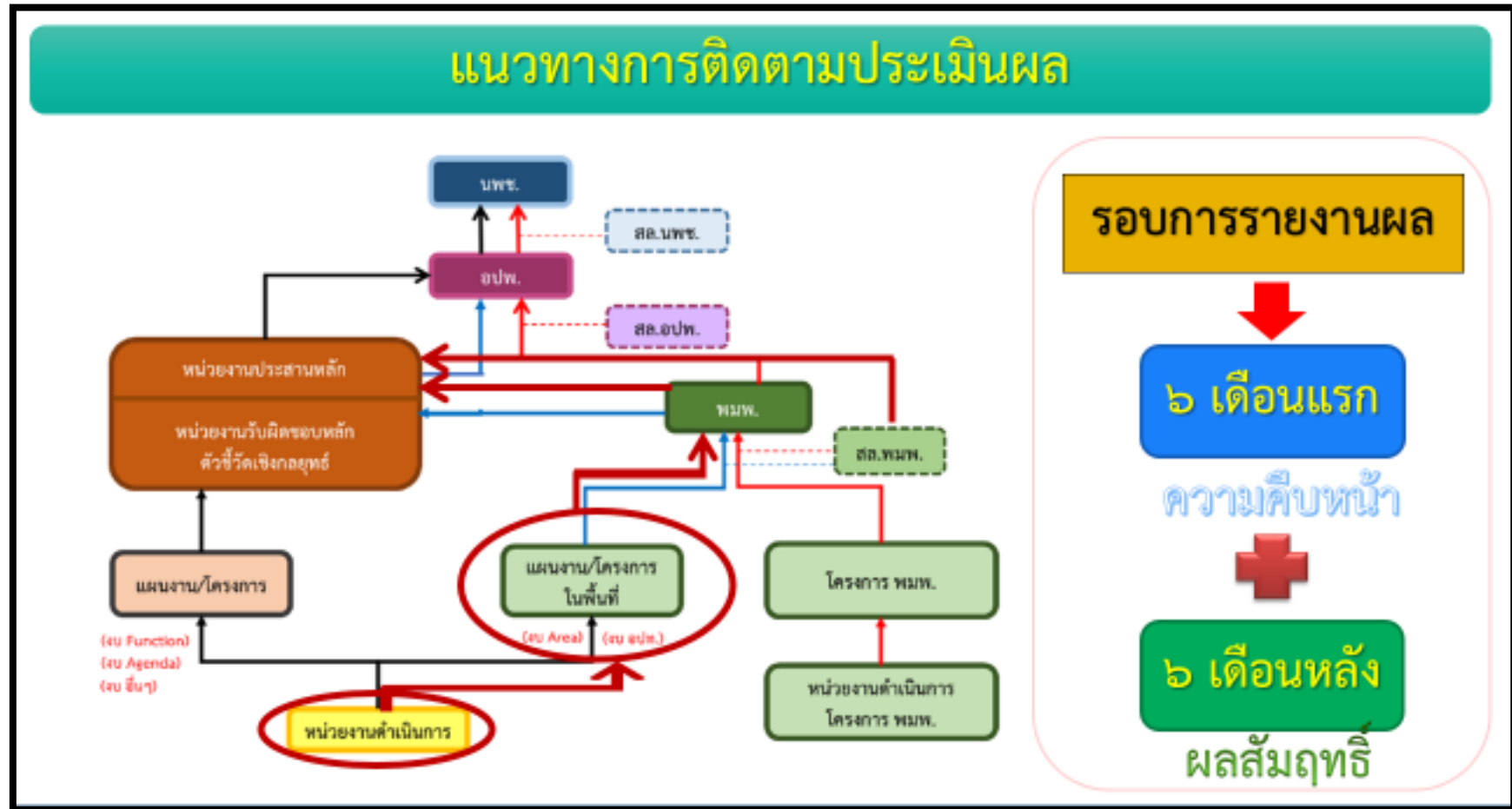
หมายเหตุ

- กรณีจังหวัดมีพื้นที่ติดชายแดนและชายทะเล ขอให้จังหวัดได้แต่งตั้ง ๒ ท่าน คือ ผู้แทนกองทัพภาค และทัพเรือภาค และ กรณีจังหวัดจันทบุรีและจังหวัดตราด ให้แต่งตั้งผู้แทนกองบัญชาการป้องกัน ชายแดนจันทบุรีและตราด

ผนวกที่ ๓ ผังกลไกการขับเคลื่อนการเสริมสร้างความมั่นคงเชิงพื้นที่ (พ.ศ. ๒๕๖๖ - ๒๕๗๐)



ผนวกที่ ๔ แนวทางการติดตามประเมินผลการเสริมสร้างความมั่นคงเชิงพื้นที่ (พ.ศ. ๒๕๖๖ - ๒๕๗๐)



ผนวกที่ ๕ วงรอบการรายงานรอบ ๖ เดือนแรก และ ๖ เดือนหลัง



การรายงานผลรอบ ๖ เดือนหลัง ปีกงบประมาณ พ.ศ. ๒๕๖๖ - ๒๕๗๐ (๑ เม.ย. - ๓๐ ก.ย. ๖๖)



ทีมผู้พัฒนาระบบ
นำเข้าข้อมูลจาก eMENS CR

๑ - ๑๕ พ.ย.



หน่วยงานดำเนินการ
บันทึกรายงานผล
๑๖ - ๓๐ พ.ย.



สท.พมพ. กลั่นกรองรายงานผล
(เฉพาะงบ Area และ งบ อปท.)

๑ - ๒๐ ธ.ค.



หน่วยงานประสานหลัก
กลั่นกรองรายงานผล
๒๑ ธ.ค. - ๑๕ ม.ค.



สมช. และ กอ.รมน.
กลั่นกรองและประเมินผล

๑๖ ม.ค. - ๓๑ ม.ค.

